

Научно-исследовательский центр «Иннова»

ИНТЕГРАЦИОННЫЕ ПРОЦЕССЫ В СОВРЕМЕННОЙ НАУКЕ: НОВЫЕ ПОДХОДЫ И АКТУАЛЬНЫЕ ВОПРОСЫ

Сборник научных трудов по материалам
XXVIII Международной научно-практической конференции,
24 декабря 2024 года, г.-к. Анапа



Анапа
2024

УДК 00(082) + 001.18 + 001.89
ББК 94.3 + 72.4: 72.5
И73

Научный редактор:
Скорикова Екатерина Николаевна

Редакционная коллегия:

Бондаренко С. В., к.э.н., профессор (Россия, г. Краснодар), **Дегтярев Г. В.**, д.т.н., профессор (Россия, г. Краснодар), **Хилько Н. А.**, д.э.н., доцент (Россия, г. Анапа), **Ожерельева Н. Р.**, к.э.н., доцент (Россия, г. Анапа), **Жиянова Н. Э.**, к.э.н., профессор (Узбекистан, г. Ташкент), **Климов С. В.** к.п.н., доцент (Россия, г. Пермь), **Михайлов В. И.** к.ю.н., доцент (Россия, г. Москва).

И73 **Интеграционные процессы в современной науке: новые подходы и актуальные вопросы.** Сборник научных трудов по материалам XXVIII Международной научно-практической конференции (г.-к. Анапа, 24 декабря 2024 г.). – Анапа: Изд-во «НИЦ ЭСП» в ЮФО, 2024. - 45 с.

ISBN 978-5-95356-620-9

В настоящем издании представлены материалы XXVIII Международной научно-практической конференции «Интеграционные процессы в современной науке: новые подходы и актуальные вопросы», состоявшейся 24 декабря 2024 года в г.-к. Анапа. Материалы конференции посвящены актуальным проблемам науки, общества и образования. Рассматриваются теоретические и методологические вопросы в социальных, гуманитарных и естественных науках.

Издание предназначено для научных работников, преподавателей, аспирантов, всех, кто интересуется достижениями современной науки.

За содержание и достоверность статей, а также за соблюдение законов об интеллектуальной собственности ответственность несут авторы. Мнение редакции может не совпадать с мнением авторов статей. При использовании и заимствовании материалов ссылка на издание обязательна.

Информация об опубликованных статьях размещена на платформе научной электронной библиотеки (eLIBRARY.ru). Договор № 2341-12/2017К от 27.12.2017 г.

Электронная версия сборника находится в свободном доступе на сайте:
www.innova-science.ru.

УДК 00(082) + 001.18 + 001.89
ББК 94.3 + 72.4: 72.5

ISBN 978-5-95356-620-9

© Коллектив авторов, 2024.
© Изд-во «НИЦ ЭСП» в ЮФО
(подразделение НИЦ «Иннова»), 2024.

СОДЕРЖАНИЕ

ПСИХОЛОГИЧЕСКИЕ НАУКИ

ПСИХОЛОГИЧЕСКАЯ ПОДДЕРЖКА КАК ФАКТОР СУБЪЕКТИВНОГО БЛАГОПОЛУЧИЯ В ПОЖИЛОМ ВОЗРАСТЕ

Дворная Дарья Игоревна..... 4

ВЗЯТЬ В СВОИ РУКИ: СООБЩЕСТВА РОДИТЕЛЕЙ, ВОСПИТЫВАЮЩИХ ДЕТЕЙ С РАССТРОЙСТВОМ АУТИСТИЧЕСКОГО СПЕКТРА

Усманова Миррта Рустемовна 8

ТЕХНИЧЕСКИЕ НАУКИ

ОСНОВНЫЕ НАПРАВЛЕНИЯ МЕТРОЛОГИЧЕСКОЙ ДЕЯТЕЛЬНОСТИ

Литовка Маргарита Дмитриевна 17

ПРИМЕНЕНИЕ БЛОКЧЕЙН-ТЕХНОЛОГИЙ В СИСТЕМАХ ЭЛЕКТРОННОГО ДОКУМЕНТООБОРОТА

Нышаналиев Арсен Алымович..... 24

ЮРИДИЧЕСКИЕ НАУКИ

ПРАВОВАЯ ИНТЕГРАЦИЯ В СОЦИАЛЬНОЙ СФЕРЕ НОВЫХ РЕГИОНОВ РОССИИ

Садовничая Ирина Геннадьевна..... 30

ПЕДАГОГИЧЕСКИЕ НАУКИ

ПСИХОЛОГО-ПЕДАГОГИЧЕСКОЕ СОПРОВОЖДЕНИЕ СЕМЬИ РЕБЁНКА МЛАДШЕГО ШКОЛЬНОГО ВОЗРАСТА С ТЯЖЁЛЫМИ ИНТЕЛЛЕКТУАЛЬНЫМИ НАРУШЕНИЯМИ

Умерова Гульсум Арсеновна, Ибрагимова Алие Рустемовна 36

ЛАНДШАФТНЫЙ ДИЗАЙН КАК ПУТЬ К РАЗВИТИЮ ЭМОЦИОНАЛЬНОГО ИНТЕЛЛЕКТА У ДЕТЕЙ НА ЗАНЯТИЯХ В ОБЪЕДИНЕНИИ ЭКОЛОГО-БИОЛОГИЧЕСКОЙ РАБОТЫ

Шепеленко Татьяна Юрьевна..... 40

ПСИХОЛОГИЧЕСКИЕ НАУКИ

УДК 159.9

ПСИХОЛОГИЧЕСКАЯ ПОДДЕРЖКА КАК ФАКТОР СУБЪЕКТИВНОГО БЛАГОПОЛУЧИЯ В ПОЖИЛОМ ВОЗРАСТЕ

Дворная Дарья Игоревна

магистрант

Научный руководитель: Давыдова Галина Ивановна,

доктор педагогических наук, к. психол.н., доцент

ФГБОУ ВО «Херсонский государственный педагогический университет»,

Факультет психологии

***Аннотация.** В работе исследуется проблема психологической поддержки в трудах отечественных и зарубежных психологов, понятие субъективного благополучия, определяются психологические особенности пожилого возраста. Анализируются детерминанты субъективного благополучия. Проводится корреляционный анализ между субъективным благополучием, включенностью в социальную систему и показателем одиночества.*

The paper examines the problem of psychological support in the works of domestic and foreign psychologists, the concept of subjective well-being, and defines the psychological characteristics of the elderly. The determinants of subjective well-being are analyzed. A correlation analysis is carried out between subjective well-being, inclusion in the social system and the indicator of loneliness.

Ключевые слова: субъективное благополучие, одиночество, жизнедеятельность, старение, психологическая помощь

Keywords: subjective well-being, loneliness, vital activity, aging, psychological help.

В работе были использованы следующие методы:

1. Методика «Шкала субъективного благополучия» А. Перуэ-Баду (автор адаптации М. В. Соколова);
2. Опросник на определение переживания исключения из социальной системы (ПИСС) (И. Ю. Суворова);

3. Шкала одиночества (Д. Рассел);

4. Анкета «Особенности жизнедеятельности лиц пожилого возраста».

Произведем анализ данных, опираясь на шкалу субъективного благополучия, разработанную французским психологом А. Перуэ-Бадю, адаптированную на русский язык М. В. Соколовой. Исследовательские данные приведены в таблице приложения Б и продемонстрированы в таблице 1.

Таблица 1 - Результаты исследования по шкале субъективного благополучия

Уровень	Количество	%
НУ	1	3
Ниже СУ	8	27
СУ	15	50
Выше СУ	5	17
ВУ	1	3

Для наглядности представим полученный результат на диаграмме рисунка

1.

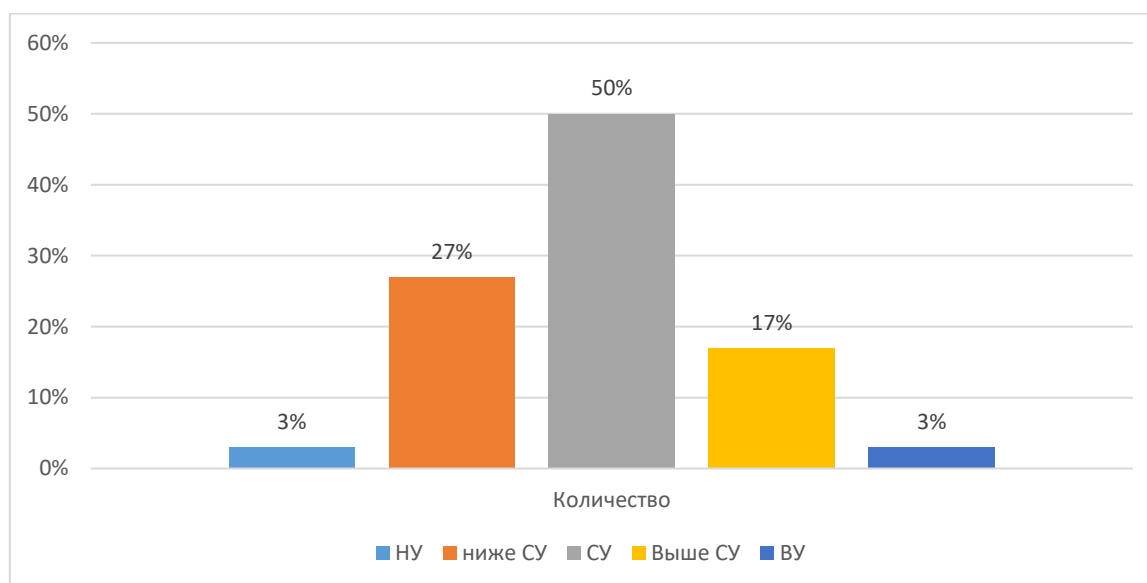


Рисунок 1 - Результаты исследования по шкале субъективного благополучия

Эти результаты позволили случайно разделить участников на две категории (группа А и группа Б):

– Категория А включает пожилых людей с уровнями субъективного благополучия, которые варьируются от среднего до высокого. В эту группу вошли 21 человек.

– Категория Б охватывает пожилых с низкими и ниже среднего уровнями

субъективного благополучия, и она состоит из 9 человек.

Опросник «Переживание исключения из социальной системы» (ПИСС) позволила оценить степень переживания пожилым человеком социальной эксплозии в естественных условиях.

Шкала одиночества (разработанная Д. Расселом) помогла выявить степень одиночества и социальной изоляции каждого участника, как показано в таблице 2.

Данные каждого участника представлены в приложении В.

Таблица 2 - Результаты исследования по шкале одиночества (Д. Рассел), %

Уровень	Количество	
	Группа А	Группа Б
НУ	62	0
СУ	38	44
ВУ	0	56

Согласно данным таблицы 2, в группе с высоким уровнем позитивного субъективного благополучия, 62% пожилых людей не испытывают одиночества, а 38% демонстрируют средний уровень на шкале одиночества. В группе с низким уровнем субъективного благополучия преобладают (55%) опрошенные с высоким уровнем одиночества, и в этой группе нет пожилых людей с низким уровнем одиночества.

Представим полученные результаты на диаграмме рисунка 2.

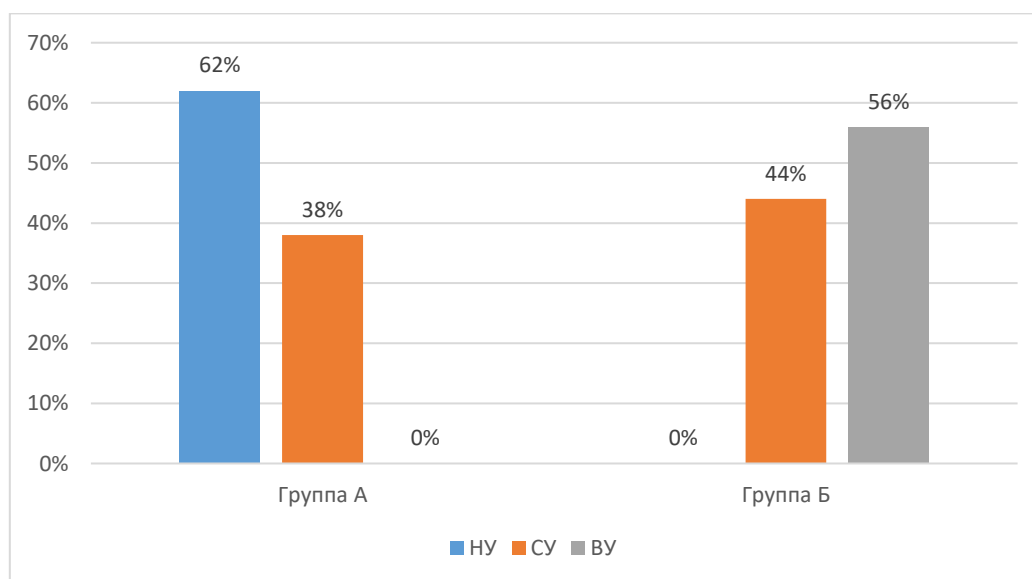


Рисунок 2 - Результаты исследования по шкале одиночества

Проанализируем составляющие шкалы одиночества (Д. Рассел). В таблицу внесены результаты, определяющие у пожилых людей негативные переживания, нарушения социальных контактов, непонимание окружения.

Список литературы

1. Бахарева Н.К. Субъективное благополучие как системообразующий фактор толерантности [Электронный ресурс]: автореф. дис. ... канд. психол. наук: 19.00.01 / Н.К. Бахарева; дальневосточный государственный университет путей сообщения. - Хабаровск, 2004. URL: <http://www.dissercat.com/content/subektivnoe-blagopoluchie-kak-sistemoobrazuyushchii-faktor-tolerantnosti> (дата обращения: 29.10.2024)

2. Безенкова Т. А., Испулова С. Н., Олейник Е. В. и др. Социально-педагогические технологии сопровождения и поддержки пожилых людей / Современные наукоемкие технологии. Пенза: Издательский дом «Академия естествознания». 2018. № 8. С. 176 – 180.

3. Нерушай А.И. Психологическое благополучие людей пожилого возраста / Вестник РГГУ. Серия «Психология. Педагогика. Образование». 2021. №1. URL: <https://cyberleninka.ru/article/n/psihologicheskoe-blagopoluchie-lyudey-pozhilogo-vozrasta> (дата обращения: 03.11.2024).

4. Бондаренко А. Психологическая помощь: теория и практика / А. Бондаренко [Электронный ресурс]. – Режим доступа: <http://nkozlov.ru/library/psychology/d4456/>.

5. Журкевич А.А. Субъективное благополучие в период поздней взрослости: систематизация исследований / Психология. Психология. Историко-критические обзоры и современные исследования. 2023. Т. 12. № 9А. С. 90-98. DOI: 10.34670/AR.2023.27. 49.013

УДК 159.9

**ВЗЯТЬ В СВОИ РУКИ: СООБЩЕСТВА РОДИТЕЛЕЙ,
ВОСПИТЫВАЮЩИХ ДЕТЕЙ С РАССТРОЙСТВОМ
АУТИСТИЧЕСКОГО СПЕКТРА****Усманова Миррта Рустемовна**

магистрант 2 года обучения

Научный руководитель: Ахмадеева Елена Владимировна,кандидат психологических наук, доцент кафедры психологического
сопровождения клинической психологииУфимский университет науки и технологий, высшая школа психологии
и педагогики, кафедра клинической психологии

***Аннотация.** В статье описано, как важно в мире, где каждый шаг кажется непреодолимым, создание поддерживающих сообществ для родителей, воспитывающих детей с расстройством аутистического спектра. Эти сообщества становятся островками надежды, где люди могут делиться опытом, получать информацию и находить утешение друг в друге. Взаимная поддержка и понимание создают атмосферу, в которой родителям не страшно открывать свои чувства и переживаний.*

***Ключевые слова:** сообщества, родители, расстройство аутистического спектра*

Аутизм – это сложное нейроразвивающее расстройство, которое характеризуется трудностями в социальном взаимодействии, коммуникации и ограниченными, повторяющимися моделями поведения. Расстройства аутистического спектра (РАС) затрагивают миллионы детей по всему миру, и с каждым годом количество продолжает расти. Согласно статистике, в России распространенность аутизма составляет около 1 случая на 100 детей. Однако эта цифра

варьируется по регионам, и в некоторых областях она может быть выше. Например, в Москве показатель может достигать 1 на 80 детей. Это связано с более развитой диагностикой и системой учета в столице по сравнению с другими регионами. В последние десятилетия проблема аутизма стала одной из самых обсуждаемых тем в области психологии и педагогики. Только в Республике Башкортостан на 2024 год количество людей с расстройством аутистического спектра составило 2957 человек. В ответ на эту ситуацию родители начали объединяться в сообщества, чтобы делиться опытом, поддерживать друг друга и находить пути решения общих проблем. Эти сообщества стали важной частью жизни многих семей, предоставляя не только информацию, но и эмоциональную поддержку. Первоначально такие группы создавались на уровне местных сообществ и часто основывались на личных знакомствах. Однако с развитием интернета и социальных сетей, родительские сообщества стали более доступными и разнообразными. Они начали объединять людей из разных городов и регионов, позволяя обмениваться опытом и ресурсами на более широком уровне.

Родители детей с аутизмом часто сталкиваются с нехваткой профессиональной помощи, реабилитационных центров и медицинских учреждений, готовых работать с их детьми. Это создает серьезные проблемы в получении необходимой поддержки [1].

Общество до сих пор плохо информировано об аутизме, что приводит к стигматизации и непониманию. Родители нередко сталкиваются с неприятием, осуждением и даже дискриминацией со стороны окружающих.

Воспитание ребенка с аутизмом требует колоссальных физических и эмоциональных усилий. Родители переживают стресс, тревогу и чувство изоляции, что может негативно сказываться на их ментальном здоровье.

Поддержка и сообщества играют жизненно важную роль для родителей детей с аутизмом. Они помогают снизить чувство изоляции, предоставляют эмоциональную поддержку, практические советы и возможность обмениваться опытом. Участие в таких сообществах позволяет родителям лучше понять особенности развития своих детей, найти эффективные методы воспитания и ухода, а

также получить доступ к необходимым ресурсам и услугам.

Интернет-платформы и социальные сети предоставляют родителям возможность быстро найти поддержку, обменяться опытом и получить доступ к информационным ресурсам в любое время. Такие сообщества особенно важны для родителей в отдаленных регионах или тех, кто испытывает трудности с выходом из дома.

Локальные сообщества, организованные на уровне городов и областей, помогают родителям найти единомышленников в своем регионе, получить помощь от местных органов власти и принять участие в очных мероприятиях. Такие группы важны для налаживания связей, обмена информацией и взаимной поддержки.

Виртуальные группы становятся важным источником эмоциональной поддержки для родителей, испытывающих чувство одиночества и непонимания. Возможность делиться своими переживаниями и получать сочувствие от таких же родителей оказывает большое терапевтическое воздействие.

Региональные сообщества регулярно проводят очные встречи, мастер-классы и семинары для родителей. Это дает возможность личного общения, обмена опытом и получения практических навыков ухода за детьми.

Многие региональные сообщества организуют волонтерскую помощь семьям: няни, сопровождающие, помощь по дому. Это позволяет родителям получать необходимую поддержку и передышку в повседневной жизни.

Местные сообщества активно взаимодействуют с органами власти, отстаивая интересы семей с детьми-аутистами. Они добиваются выделения средств на реабилитацию, организации специализированных учреждений и внедрения инклюзивных практик в образовании.

Многие региональные сообщества организуют волонтерскую помощь семьям: няни, сопровождающие, помощь по дому. Это позволяет родителям получать необходимую поддержку и передышку в повседневной жизни.

Родительские сообщества активно выступают в качестве адвокатов, отстаивая права и интересы семей с детьми-аутистами перед государственными

органами. Они добиваются улучшения законодательства, увеличения финансирования и развития необходимой инфраструктуры. Активно вовлекая, государственные структуры в свою деятельность, организуют совместные мероприятия и консультации. Это помогает повышать осведомленность чиновников об расстройстве аутистического спектра и нуждах семей.

В столице действует более 10 различных родительских сообществ, таких как «Контакт», «Дети Индиго», «Моя семья» и др. Они оказывают широкий спектр услуг, от психологической помощи до организации реабилитационных программ.

В Санкт-Петербурге активно работает сообщество «Антон тут рядом», которое имеет собственный многофункциональный центр для детей с аутизмом. Также в городе действует Благотворительный фонд «Выход».

В таких регионах, как Казань, Екатеринбург, Новосибирск, Красноярск и Владивосток, также существуют родительские организации, оказывающие помощь семьям с детьми-аутистами. Однако их количество и уровень развития остаются недостаточными.

Сообщества родителей детей с РАС могут принимать различные формы: от онлайн-форумов и групп в социальных сетях до оффлайн-встреч и семинаров. Основными механизмами реализации являются:

1. Создание платформ для общения: Многие сообщества создают свои собственные сайты или используют уже существующие платформы, чтобы обеспечить доступ к информации и поддержке.

2. Организация встреч и мероприятий: Регулярные встречи, семинары и конференции помогают родителям обмениваться опытом, получать новые знания и находить единомышленников.

3. Образовательные программы: Сообщества часто организуют курсы и тренинги для родителей, где они могут узнать о различных методах работы с детьми с РАС, а также о том, как поддерживать их в повседневной жизни.

4. Сотрудничество с профессионалами: Многие группы работают сотрудничестве психологами, педагогами и другими специалистами, чтобы обеспечить

доступ к качественной информации и поддержке.

Основные цели сообществ родителей детей с РАС включают: Поддержку и обмен опытом: Родители могут делиться своими переживаниями, успехами и неудачами, что помогает создать атмосферу взаимопонимания и поддержки. Образование и информирование: Обучение родителей различным методам работы с детьми с РАС, а также информирование, новых исследованиях и подходах в этой области.

Защита прав и интересов: Сообщества часто выступают за права детей с РАС и их семей, организуя кампании и акции, направленные на привлечение внимания к проблемам, с которыми сталкиваются эти дети.

В-третьих, многие родители, благодаря полученным знаниям и поддержке, становятся более активными защитниками прав своих детей. Они участвуют в различных акциях и инициативах, направленных на улучшение условий жизни для детей с РАС и их семей.

Ассоциация «Аутизм-Регионы» представляет собой уникальную платформу, объединяющую организации, созданные родителями и близкими детей с расстройствами аутистического спектра (РАС). Эта инициатива возникла из глубокой потребности в солидарности, обмене опытом и координации усилий для обеспечения полноценной жизни и развития детей с РАС [2].

Основная миссия «Аутизм-Регионы» - содействие созданию всесторонней системы поддержки для семей, воспитывающих детей с аутизмом. Ассоциация стремится к достижению этой цели посредством:

Соединения ресурсов: «Аутизм-Регионы» выступает в роли централизованного хаба, который связывает родителей и организации по всей стране, предоставляя доступ к актуальной информации, образовательным ресурсам и специализированным услугам.

Адвокации и лоббирование: Ассоциация активно отстаивает права детей с РАС и их семей, работая над изменением законодательства и политических решений в сфере образования, здравоохранения и социальной защиты.

Пропаганда и повышение осведомленности: «Аутизм-Регионы» проводит

информационные кампании, направленные на изменение общественного мнения и снижение стигмы, связанной с аутизмом.

Работа «Аутизм-Регионов» имеет важное значение для развития инклюзивного общества. Ассоциация играет ключевую роль в создании условий, при которых дети с РАС могут реализовать свой потенциал и жить полноценной жизнью.

Благодаря сотрудничеству с государственными органами, некоммерческими организациями и международными партнерами «Аутизм-Регионы» стремится к тому, чтобы каждый ребенок с аутизмом имел доступ к необходимой поддержке и возможностям для развития.

Ассоциация имеет отделения во всех федеральных округах Российской Федерации, что позволяет обеспечивать комплексную поддержку людям с аутизмом и их семьям в разных регионах страны.

На сегодняшний день Ассоциация «Аутизм-Регионы» насчитывает 75 родительских организаций из 28 регионов России, которые тесно взаимодействуют друг с другом и с головным офисом, обмениваясь опытом и лучшими практиками [2].

Таким образом, сообщества родителей детей с расстройством аутистического спектра играют важную роль в жизни многих семей. Они не только помогают справляться с трудностями, но и создают пространство для обмена опытом и ресурсами, что в конечном итоге способствует улучшению качества жизни детей с РАС и их родителей.

Взять в свои руки: Сообщества родителей детей с расстройством аутистического спектра

В последние десятилетия проблема аутизма стала одной из самых обсуждаемых тем в области психологии и педагогики. Расстройства аутистического спектра (РАС) затрагивают миллионы детей по всему миру, и с каждым годом количество диагнозов продолжает расти. Только в Республике Башкортостан на 2024 год количество людей с расстройством аутистического спектра составило 2957 человек.

В ответ на эту ситуацию родители начали объединяться в сообщества,

чтобы делиться опытом, поддерживать друг друга и находить пути решения общих проблем. Эти сообщества стали важной частью жизни многих семей, предоставляя не только информацию, но и эмоциональную поддержку.

Первоначально такие группы создавались на уровне местных сообществ и часто основывались на личных знакомствах. Однако с развитием интернета и социальных сетей, родительские сообщества стали более доступными и разнообразными. Они начали объединять людей из разных городов и регионов, позволяя обмениваться опытом и ресурсами на более широком уровне.

Сообщества родителей детей с РАС могут принимать различные формы: от онлайн-форумов и групп в социальных сетях до оффлайн-встреч и семинаров. Основными механизмами реализации являются:

1. Создание платформ для общения: Многие сообщества создают свои собственные сайты или используют уже существующие платформы, чтобы обеспечить доступ к информации и поддержке.

2. Организация встреч и мероприятий: Регулярные встречи, семинары и конференции помогают родителям обмениваться опытом, получать новые знания и находить единомышленников.

3. Образовательные программы: Сообщества часто организуют курсы и тренинги для родителей, где они могут узнать о различных методах работы с детьми с РАС, а также о том, как поддерживать их в повседневной жизни.

4. Сотрудничество с профессионалами: Многие группы работают в сотрудничестве с психологами, педагогами и другими специалистами, чтобы обеспечить доступ к качественной информации и поддержке.

Основные цели сообществ родителей детей с РАС включают:

– Поддержка и обмен опытом: Родители могут делиться своими переживаниями, успехами и неудачами, что помогает создать атмосферу взаимопонимания и поддержки.

– Образование и информирование: Обучение родителей различным методам работы с детьми с РАС, а также информирование о новых исследованиях и подходах в этой области.

– Защита прав и интересов: Сообщества часто выступают за права детей с РАС и их семей, организуя кампании и акции, направленные на привлечение внимания к проблемам, с которыми сталкиваются эти дети.

Методы, используемые для достижения этих целей, могут включать:

– Организацию групповой терапии: это позволяет родителям делиться своими чувствами и получать поддержку от других, кто сталкивается с похожими проблемами.

– Ведение блогов и создание контента: Многие родители пишут о своем опыте, что помогает другим находить полезную информацию и вдохновение

– Создание ресурсов и материалов: Сообщества могут разрабатывать и распространять информационные буклеты, видео и другие материалы, которые помогут родителям лучше понять, как работать с детьми с РАС.

Деятельность сообществ родителей детей с РАС приносит множество положительных результатов. Во-первых, родители чувствуют себя менее одинокими и более уверенными в своих действиях. Они получают поддержку от людей, которые понимают их ситуацию, что помогает справляться с эмоциональными нагрузками.

Во-вторых, сообщества способствуют повышению осведомленности о расстройствах аутистического спектра в обществе. Чем больше людей знают о проблемах, с которыми сталкиваются дети с РАС и их семьи, тем больше шансов на создание инклюзивной среды.

В-третьих, многие родители, благодаря полученным знаниям и поддержке, становятся более активными защитниками прав своих детей. Они участвуют в различных акциях и инициативах, направленных на улучшение условий жизни для детей с РАС и их семей.

Таким образом, сообщества родителей детей с расстройством аутистического спектра играют важную роль в жизни многих семей. Они не только помогают справляться с трудностями, но и создают пространство для обмена опытом и ресурсами, что в конечном итоге способствует улучшению качества жизни детей с РАС и их родителей.

Список литературы

1. Божкова Е. Д., Баландина О. В., Коновалов А. А. Расстройства аутистического спектра: современное состояние проблемы (обзор). Современные технологии в медицине. Т. 12, № 2, 2020. С. 111-120.

ТЕХНИЧЕСКИЕ НАУКИ

УДК 006

ОСНОВНЫЕ НАПРАВЛЕНИЯ МЕТРОЛОГИЧЕСКОЙ ДЕЯТЕЛЬНОСТИ

Литовка Маргарита Дмитриевна

магистрант

Научный руководитель: Спиридонова Александра Александровна,

к.э.н., доцент

ФГБОУ ВО «МИРЭА — Российский технологический университет»,

город Москва

***Аннотация.** Статья посвящена роли метрологической службы России в обеспечении единства измерений, которое является ключевым элементом безопасности товаров и услуг на рынке. Рассматривается Федеральный закон № 102 «Об обеспечении единства измерений», регулирующий метрологическую деятельность. Описаны основные направления работы метрологических служб, включая поверку, аттестацию, экспертизу и государственные испытания.*

The article is dedicated to the role of the metrological service in Russia in ensuring the unity of measurements, which is a key element of the safety of goods and services in the market. It examines Federal Law No. 102 «On Ensuring the Unity of Measurements, » which regulates metrological activities. The main areas of work of metrological services are described, including calibration, certification, expertise, and state testing.

***Ключевые слова:** метрологическая служба, единство измерений, поверка, аттестация, метрологический контроль и надзор, Федеральный закон № 102, средства измерений, точность измерений, метрологическая экспертиза, калибровка, метрологическое обеспечение, технические стандарты, безопасность продукции*

Keywords: *metrological service, unity of measurements, calibration, certification, metrological control and supervision, Federal Law No. 102, measuring instruments, measurement accuracy, metrological expertise, metrological support, technical standards, product safety*

В современном мире с рыночной экономикой существует большое разнообразие товаров и услуг, затрагивая различные области жизнедеятельности человека: наука, промышленность, медицина, здравоохранение, торговля и т.п. Это способствует высокой конкуренции. Однако не стоит забывать о том, что все должно быть безопасно для потребления и должно контролироваться на уровне государства и специальных органов. В Российской Федерации для этого существуют определенные метрологические требования, описанные в федеральном законе № 102 «Об обеспечении единства измерений» (с изменениями на 8 августа 2024 года) [1].

Согласно ФЗ № 102 существуют службы, которые выполняют различную метрологическую деятельность. Метрологическая служба – это совокупность субъектов деятельности и видов работ, направленных на обеспечение единства измерений [2].

В настоящее время метрологическая служба России состоит из Государственной метрологической службы, руководство которой осуществляется Ростехрегулированием, а также из метрологических служб органов государственного управления и юридических лиц [2].

Государственная метрологическая служба выполняет работы по обеспечению единства измерений в стране на межрегиональном и межотраслевом уровне и осуществляющая государственный метрологический контроль и надзор [2].

Основные направления метрологической деятельности:

- поверка (калибровка) средств измерений;
- аттестация;
- оценка состояния измерений;
- ремонт СИ;
- государственный метрологический надзор и контроль.

Поверка средств измерений – установление аккредитованным лицом пригодности СИ к применению на основании экспериментально определяемых метрологических характеристик и на основании подтверждения их соответствия установленным обязательным требованиям. В поверке нуждаются СИ, которые под государственным надзором и контролем.

Государственные испытания представляют собой экспертизу технической документации на средства измерений (СИ) и их экспериментальное исследование, проводимые органами государственной метрологической службы с целью оценки соответствия установленным стандартам, требованиям народного хозяйства, современным технологическим достижениям, а также для определения целесообразности их производства.

Они делятся на два типа: приемочные и контрольные. Эти испытания проводятся метрологическими организациями Госстандарта в соответствии с их профильной специализацией.

Приемочные испытания проводятся для серийного производства новых типов средств измерений (СИ) и для СИ, импортируемых из-за рубежа. Эти испытания осуществляют метрологические институты, центры стандартизации и метрологии, лаборатории государственного надзора за стандартами и измерительной техникой, а также организации ведомственных метрологических служб. Положительные результаты приемочных испытаний служат основанием для утверждения типа средства измерений и его внесения в Государственный реестр средств измерений.

Контрольные испытания образцов средств измерений проводятся регулярно с целью проверки качества серийно производимых или импортируемых партий средств измерений на соответствие утвержденному типу. В ходе таких испытаний оценивается соответствие средств измерений требованиям документов на их изготовление, уровень метрологического обеспечения производства и эксплуатации, а также другие параметры. При положительных результатах испытаний производство продолжается, а при отрицательных — приостанавливается. Эти испытания проводятся территориальными органами Госстандарта.

Средства измерений, не подлежащие государственным испытаниям, проходят индивидуальную метрологическую аттестацию.

Метрологическая аттестация – это признание методик выполнения измерений либо средств измерений узаконенными для применения на основании тщательных исследований метрологических свойств средства измерения (методики).

Метрологическая аттестация проводится с целью установления следующих зависящих друг от друга факторов:

- погрешности;
- диапазона;
- условий выполнения измерений с заданной погрешностью.

Наличие аттестованных средств измерений (МВИ) исключает необходимость проведения оценки погрешности при каждом отдельном измерении. По результатам метрологической аттестации МВИ выдается свидетельство, которое, помимо подтверждения законности средства измерений, содержит информацию о его назначении и метрологических характеристиках.

Метрологическая аттестация выполняется органами государственной метрологической службы или ведомственными метрологическими службами.

Государственные испытания и метрологическая аттестация обеспечивают единство измерений вновь создаваемых СИ. Контролируют сохранность этого состояния с помощью поверки.

Метрологическая экспертиза. Выделяют два ее вида: экспертизу документации (технических заданий, конструкторских и технологических документов) и экспертизу объектов (моделей сложных средств измерений и т.д.). Наиболее часто метрологическая экспертиза документации осуществляется сотрудниками метрологической службы предприятий при разработке нормативных документов для новой продукции.

Содержание метрологической экспертизы зависит от вида документа, но включаются и общие вопросы.

Анализ состояния измерений проводится для определения соответствия

современным требованиям средств и методов измерений, применяемых в различных отраслях промышленности, и для разработки на этой основе мероприятий по совершенствованию метрологического обеспечения.

Государственный метрологический надзор проводится применительно к единицам измерений, средствам измерений, методикам выполнения измерений, результатам измерений, субъектам хозяйствования, которые должны иметь разрешение Госстандарта на право производства, ремонта, поверки, калибровки, продажи и проката средств измерений; лицам, осуществляющим измерения, и другим объектам, к которым предъявляются метрологические требования, имеющие обязательную силу.

Метрологический контроль осуществляют министерства (ведомства, предприятия) с возложением этих функций на отдел главного метролога или отдел главного метролога предприятия. Функции метрологического контроля могут возлагаться на другое структурное подразделение или ответственное лицо в случае отсутствия специализированного подразделения метрологической службы.

Метрологическая деятельность охватывает широкий спектр отраслей, где точность и надежность измерений критически важны для обеспечения качества продукции, безопасности, эффективности процессов и достижения научных результатов. Рассмотрим подробнее, как метрология влияет на различные области:

1. **Промышленность:** В промышленности точные измерения необходимы для контроля качества продукции, соблюдения стандартов и технических регламентов. Например, при производстве машин, автомобилей, электроники или строительных материалов важно точно измерять размеры, массы, температуры, давления и другие параметры для обеспечения совместимости и безопасности. Метрология также играет ключевую роль в сертификации продукции, оптимизации производственных процессов и снижении дефектности.

2. **Наука и исследования:** В научной сфере метрология критична для точности экспериментов и исследований. Независимо от того, проводится ли исследование в области физики, химии, медицины или других наук, высокая точность

измерений необходима для получения достоверных и воспроизводимых результатов. Например, в области астрофизики, биотехнологий или материаловедения научные открытия часто зависят от применения высокоточного оборудования и методов измерений.

3. **Здравоохранение:** В медицине метрология играет важную роль в диагностике, лечении и профилактике заболеваний. Точные измерения, такие как уровни артериального давления, температуры тела, анализы крови, а также дозировка лекарств, имеют решающее значение для правильного выбора методов лечения и мониторинга здоровья пациента. Метрологическая аттестация медицинских приборов и средств измерений, таких как термометры, анализаторы, весы и оборудование для диагностики, помогает обеспечивать их точность и надежность.

4. **Торговля:** В торговле метрология важна для обеспечения справедливости на рынке. Например, точные измерения при продаже товаров, таких как вес, объем или длина, необходимы для защиты прав потребителей и соблюдения стандартов. Важно, чтобы товары, измеренные при упаковке или продаже, соответствовали заявленным характеристикам. Это также касается торговых весов, топливных и газовых счетчиков, а также проверок кассовых аппаратов.

5. **Экология и окружающая среда:** Метрология используется для мониторинга загрязнения воздуха, воды и почвы, а также для оценки уровней шума и радиации. Эти измерения имеют жизненно важное значение для защиты окружающей среды, соблюдения экологических стандартов и предотвращения экологических катастроф.

6. **Энергетика и ресурсы:** В энергетической отрасли точность измерений критична для расчета потребления ресурсов. Неправильные данные могут привести к ошибкам в расчетах тарифов, перерасходу энергии или нарушению норм безопасности.

Таким образом, метрологическая деятельность является основой для достижения точности и надежности в любом процессе, требующем измерений. Без соответствующих стандартов, аттестации и контроля измерений невозможно

обеспечить качество и безопасность в жизни людей и развитии технологий.

Список литературы

1. ФЗ №102 «Об обеспечении единства измерений» (с изменениями на 8 августа 2024 года).
2. Главный форум метрологов. «Государственная метрологическая служба» https://info.metrologu.ru/spravochnik/obespechenie_edinstva_izmereniy-1/gosudarstvennaya_sistema_oei/metrologicheskaya_sluzhba.html (дата обращения 01.11.2024).
3. РСТ Севастопольский ЦСМ «Направления деятельности по метрологии» <https://92csm.ru/metrologiya/napravleniya-deyatelnosti-po-metrologii/> (дата обращения 01.11.2024).
4. Артемьев Б. Г. Г. С. М. Справочное пособие для работника метрологических служб. – 1990.
5. Исаев Л. К. Законодательная метрология—правовая основа единства измерений /Компетентность. – 2023. – №. 5. – С. 11-16.
6. Пронин А. Н., Литвинов Б. Я., Окрепилов М. В., Слаев В. А. Метрологическое образование в России: итоги и перспективы. Эталоны. Стандартные образцы. 2020;16(3):63-69.

УДК 004.056

ПРИМЕНЕНИЕ БЛОКЧЕЙН-ТЕХНОЛОГИЙ В СИСТЕМАХ ЭЛЕКТРОННОГО ДОКУМЕНТООБОРОТА

Нышаналиев Арсен Алымович

студент

Научный руководитель: Аль-Нами Башер Али Абдуллах,

кандидат технических наук, доцент кафедры Информатики и

компьютерного дизайна

Санкт-Петербургский государственный университет телекоммуникаций
имени профессора М. А. Бонч-Бруевича

***Аннотация.** Блокчейн-технологии в системах документооборота решают проблемы классических методов через децентрализацию, неизменяемость данных и интеллектуальные контракты. Это повышает безопасность, упрощает проверку документов, автоматизирует процессы и делает логистику прозрачной, но имеет ограничения.*

Blockchain technology in document management systems solves the problems of classical methods through decentralization, data immutability and smart contracts. It increases security, simplifies document verification, automates processes and makes logistics transparent, but it has limitations.

***Ключевые слова:** безопасность, блокчейн, децентрализация, интеллектуальные контракты, прозрачность, цифровизация, электронного документооборота*

***Keywords:** security, blockchain, decentralization, smart contracts, transparency, digitalization, electronic document management*

Введение

В современном мире цифровизация затрагивает все аспекты человеческой

деятельности, включая документооборот. Электронные системы документооборота стали стандартом во многих отраслях, от корпоративного сектора до государственных учреждений. Однако привычные системы электронного документооборота сталкиваются с рядом вызовов, таких как подверженность рискам кибератак, недостаток прозрачности и высокая стоимость безопасности. Блокчейн-технология способна устранить многие из этих проблем, обеспечивая децентрализованную, защищенную и прозрачную среду для хранения и обработки документов.

Основные преимущества блокчейн-технологий для электронного документооборота

Блокчейн-технологии предоставляют множество преимуществ для электронного документооборота, делая его более надежным, прозрачным и эффективным. Одним из ключевых достоинств является неизменяемость данных: записи в блокчейне фиксируются так, что после их добавления они не могут быть удалены или изменены без оставления следов. Это обеспечивает высокий уровень доверия к сохраненным документам. Важную роль играет прозрачность процессов, так как блокчейн позволяет сохранять всю информацию о создании, изменении и перемещении документов, что позволяет провести их тщательную проверку.

Децентрализация системы устраняет необходимость в централизованных серверах, тем самым снижая риск потери данных, упрощая управление и повышая устойчивость системы. Использование интеллектуальных контрактов автоматизирует выполнение условий договоров, исключая необходимость в ручных действиях. Это не только ускоряет обработку документов, но и сводит к минимуму вероятность ошибок. Наконец, высокий уровень безопасности данных достигается благодаря криптографическим методам шифрования и распределенному хранению, что делает взлом системы практически невозможным. Все эти аспекты делают блокчейн незаменимым инструментом для модернизации электронного документооборота [1, 2].

Технологическая реализация электронного документооборота (ЭДО) на

основе блокчейна требует комплексного подхода, включающего несколько ключевых компонентов. Во-первых, используются как публичные, так и частные блокчейн-сети. Публичные сети, такие как Ethereum, обеспечивают максимальную прозрачность и децентрализацию, но требуют значительных вычислительных ресурсов и энергозатрат. В свою очередь, частные сети, создаются специально для нужд компаний и государственных структур, где необходима контролируемая среда с ограниченным доступом. Для обеспечения безопасности данных применяются криптографические алгоритмы, в частности асимметричное шифрование, которое позволяет защищать информацию и использовать цифровые подписи для авторизации и заверения документов. Благодаря использованию таких технологий достигается высокий уровень доверия к системе [2, 4].

Проблемы внедрения блокчейн-систем

Внедрение блокчейн-систем сопряжено с рядом трудностей. Одной из ключевых проблем являются высокие затраты на разработку и последующее обслуживание подобных технологий. Создание инфраструктуры, обучение персонала и поддержка системы требуют значительных финансовых ресурсов, что может быть непосильным для небольших организаций. Проблема масштабируемости также остается актуальной, поскольку многие блокчейн-сети испытывают сложности при обработке больших объемов данных или высокой нагрузки на систему, что ограничивает их эффективность в крупных проектах.

Юридические и этические вопросы играют не менее важную роль. Законодательная база для применения блокчейна в сфере документооборота до сих пор остается недостаточно развитой. Это создает неопределенность для пользователей и ставит под сомнение правовую значимость документов, хранимых в блокчейн-системах. Более того, этические аспекты, связанные с конфиденциальностью данных, требуют тщательной проработки, особенно в условиях ужесточения мировых стандартов защиты личной информации. Несмотря на эти вызовы, потенциал блокчейн-технологий в ЭДО остается чрезвычайно высоким, а их развитие обещает трансформировать существующие процессы [4, 6].

Примеры применения блокчейна в системах электронного

документооборота

Блокчейн находит широкое применение в системах электронного документооборота благодаря своей надежности, прозрачности и безопасности. Одной из ключевых областей является корпоративный документооборот, где блокчейн используется для хранения и передачи таких документов, как договоры, счета. Внедрение этой технологии обеспечивает полный контроль над рабочими процессами, фиксируя каждое изменение, что исключает возможность подделок и укрепляет доверие между участниками [1].

Государственные реестры также активно внедряют блокчейн. Например, в Эстонии эта технология упрощает управление кадастровыми, налоговыми и других реестров. Это значительно ускоряет процессы, связанные с регистрацией собственности и подачей налоговых деклараций, делая их более прозрачными и быстрыми [3].

В образовательной сфере блокчейн применяется для хранения дипломов, аттестатов и сертификатов. Это становится особенно актуальным на фоне роста случаев подделки документов, так как дает возможность работодателям и другим заинтересованным лицам быстро проверять их достоверность [5].

В сфере международной логистики технология блокчейн выступает инструментом для эффективного управления перемещением грузов. Она предоставляет компаниям возможность детального отслеживания маршрута товаров на всех этапах транспортировки, способствует ускорению процедур таможенного оформления и автоматизирует обработку сопроводительных документов. Такое применение блокчейна не только оптимизирует логистические процессы, но и значительно повышает их надежность и прозрачность [7].

Также существенное значение блокчейн приобретает в управлении медицинской документацией. Эта технология обеспечивает надежное и безопасное хранение данных о пациентах, включая медицинские карты, результаты лабораторных исследований и истории лечения. Доступ к такой информации предоставляется исключительно уполномоченным специалистам, что гарантирует высокий уровень конфиденциальности и минимизирует вероятность утечек. В

результате использование блокчейна способствует значительному повышению эффективности и безопасности систем электронного документооборота, расширяя их потенциал в различных отраслях.

Таблица 1 - Сравнение классических и блокчейн-систем в ЭДО

Характеристика	Обычные системы ЭДО	Блокчейн-системы ЭДО
Центральная структура	Да	Нет
Прозрачность	Ограниченная	Высокая
Безопасность данных	Зависит от защиты	Криптографическая
Подверженность атакам	Высокая	Низкая
Стоимость обслуживания	Высокая	Снижается со временем

Вывод

Технологии блокчейн представляют собой перспективное направление развития систем электронного документооборота, обеспечивая высокий уровень защиты, прозрачности и эффективности. В ближайшем будущем мы можем ожидать широкого внедрения этой технологии в корпоративном, государственном и образовательном сферах. Однако для успешной внедрения необходимо решить вопросы масштабируемости и правового регулирования.

Список литературы

1. Беляков С. В., Иванов П. Н. Блокчейн и цифровая экономика: основы и перспективы применения. — Санкт-Петербург: Научное издательство СПбГУ, 2021.
2. Глухов А.В., Еремеев В. М. Использование технологий блокчейн в корпоративных информационных системах / Вестник информационных технологий. — 2020. — № 5. — С. 45–52.
3. Кузнецов И. И., Петров В. В. Перспективы использования блокчейна для государственного документооборота / Государственное управление и право. — 2021. — № 2. — С. 28–34.
4. Сидоров А. А., Тарасов М. В. Безопасность данных в блокчейн-системах: подходы и решения / Информационные технологии безопасности. — 2019. — № 4. — С. 12–18.

5. Сухарев Д. И. Применение блокчейн-технологий в логистических цепях / Логистика и управление цепями поставок. — 2021. — № 3. — С. 89–95.

6. Иванова Л. А., Фролов А. Н. Применение блокчейна в финансовом секторе: опыт и перспективы / Финансовая аналитика: проблемы и решения. — 2022. — № 6. — С. 34–41.

7. Смирнов В. В., Захаров М. С. Использование блокчейн-систем в образовательных процессах / Образование и технологии. — 2023. — № 2. — С. 22–29.

ЮРИДИЧЕСКИЕ НАУКИ

УДК 349.3

ПРАВОВАЯ ИНТЕГРАЦИЯ В СОЦИАЛЬНОЙ СФЕРЕ НОВЫХ РЕГИОНОВ РОССИИ

Садовничая Ирина Геннадьевна

преподаватель СПО высшей квалификационной категории

кафедры служебного и трудового права

ФГБОУ ВО «Поволжский институт управления - филиал РАНХиГС»

***Аннотация.** Статья посвящена анализу текущих интеграционных процессов в социальной сфере в новых субъектах Российской Федерации и нормативно-правовому регулированию социального обеспечения в переходный период. Определены направления совершенствования законодательства о социальном обеспечении на территориях ДНР, ЛНР, Запорожской и Херсонской областей.*

The article is devoted to the analysis of current integration processes in the social sphere in the new subjects of the Russian Federation and the legal regulation of social security in the transition period. The directions for improving the legislation on social security in the territories of the DPR, LPR, Zaporizhia and Kherson regions are determined.

***Ключевые слова:** правовая интеграция, социальная сфера, законодательство о социальном обеспечении, формирование единого правового поля, механизм интеграции социального законодательства*

***Keywords:** legal integration, social sphere, social security legislation, formation of a single legal field, mechanism of integration of social legislation*

Под правовой интеграцией, как категорией, принято понимать закономерный процесс социально-правового развития, обеспечивающий объединение социальных: политических, экономических, культурных, правовых, информационных систем, в единую консолидированную социальную систему высшего уровня

за счёт применения правовых средств и формирования качественно-однородной правовой основы. Любой процесс предполагает поэтапное достижение поставленной цели, а также возможную корректировку самого процесса, с учетом возникающих обстоятельств и новых условий. Присоединение новых субъектов к Российской Федерации произошло чуть более двух лет назад, но уже сейчас можно делать определенные выводы о достигнутых результатах и совершенствовать механизм данной интеграции применительно к социальной сфере, с учетом необходимости поддержания целостности и единства уже существующей социальной системы.

В формировании единого правового поля и интеграции новых субъектов в единое законодательное пространство Российской Федерации ведущую роль безусловно играют законодатели, однако для успешного внедрения законодательных инициатив необходима эффективная работа Министерства социального развития и его подразделений, отделений СФР на местах, т.е. в новых регионах. Именно их успешная деятельность играет ключевую роль в этом вопросе.

У нашего государства есть опыт интеграции законодательства, который был получен при решении вопросов формирования единого правового поля в Крыму и Севастополе, благодаря этому опыту работа в четырех новых субъектах может строиться более эффективно. Само законодательство об интеграции четырех новых регионов в социальной сфере ориентировано на то, чтобы максимально облегчить жителям переход в правовое пространство России, при этом сделать его плавным.

В России уже приняли более пятидесяти федеральных законов, направленных на включение новых регионов в российскую правовую систему. Для этих целей использовали два подхода: общий и специальный. Часть российских нормативных правовых актов начали действовать на территории новых регионов со дня их принятия в состав РФ, часть – с учетом особенностей, например, в социальной, экономической, финансовой и кредитной сферах. Для отдельных видов правоотношений установили особенности применения законодательства, для других утвердили переходный период до 1 января 2026 года, в течение которого

возможно исполнение ранее действовавших на территории новых регионов актов. В федеральный регистр региональных нормативных актов, который ведет Минюст, уже включено почти две тысячи действующих актов новых территорий, а также продолжается работа по подготовке проектов региональных актов. Минюст активно участвует в формировании нормативно-правовой базы, направленной на создание органов публичной власти новых субъектов, в том числе муниципального управления.

Говоря об особенностях правового регулирования отношений в сфере социальной защиты и социального обслуживания граждан, проживающих на территориях новых субъектов РФ, то они были определены в одноименном федеральном законе от 17 февраля 2023 №18, который вступил в силу с 1 марта 2023 года. Он распространяется на граждан РФ, иностранных граждан и лиц без гражданства, постоянно проживавших на территориях ДНР, ЛНР, Запорожской и Херсонской областей по состоянию на день принятия в Российскую Федерацию указанных республик и областей и образования в ее составе новых субъектов (30 сентября 2022 года), постоянно проживавших на территориях ДНР и ЛНР с 11 мая 2014 года по 29 сентября 2022 года, на территориях Запорожской области и Херсонской области с 24 февраля 2022 года по 29 сентября 2022 года и выехавших в эти периоды за пределы указанных территорий в Российскую Федерацию, в том числе через территории третьих государств, или постоянно проживавших на день вступления в силу данного закона на территориях указанных субъектов РФ. Данным НПА установлены условия, порядок, размеры и объем предоставления указанным гражданам мер социальной защиты (поддержки), которые предусмотрены российским законодательством [1].

Также на территориях новых субъектов РФ предусмотрен особый порядок установления величины прожиточного минимума на душу населения, так на новый 2025 год в ЛНР и ДНР он установлен на уровне 16.669 рублей, в Херсонской области – 17.201 рубль на душу населения, а в Запорожской области прожиточный минимум будет повышен до 17.733 рублей на душу населения.

С 1 марта 2023 года на территории новых субъектов начала действовать

российская пенсионная система, при этом период, в течение которого можно было обратиться за перерасчётом социальных выплат в пенсию, составлял один год, переходные моменты отображены в отдельном НПА – 17-ФЗ «Об особенностях пенсионного и дополнительного социального обеспечения граждан, проживающих на территориях Донецкой Народной Республики, Луганской Народной Республики, Запорожской области и Херсонской области» [2]. Кроме того, количество баллов, определяющих право на страховую пенсию, формирующихся у российских граждан с 2002 года и зависящих от среднегодового заработка, у жителей новых территорий высчитывается исходя из средней заработной платы соседних с ними регионов: в ДНР и ЛНР для расчётов используют средний заработок в Ростовской области, а в Херсонской и Запорожской областях - среднюю зарплату в Крыму. В результате пенсии большинства граждан новых субъектов стали выше имевшихся социальных выплат, а для тех, у кого произошло снижение были установлены доплаты до прежнего уровня. Относительно повышения пенсионного возраста необходимо отметить, что в России этот процесс является поэтапным, начиная с 2019 года: по полгода в год. Такой же принцип используется и для новых субъектов Федерации, т.е. с учетом плавности перехода и максимального удобства для жителей этих территорий. В результате, если в 85 регионах женщины начнут выходить на пенсию в 60 лет, а мужчины в 65 лет в 2028 году, то на новых территориях это произойдёт в 2032 году [3].

Отдельно следует коснуться социального страхования и выплат по временной нетрудоспособности, беременности и родам. В России оплата периода временной нетрудоспособности зависит от продолжительности страхового стажа: если стаж менее 5 лет, то выплачивается 60% от среднего заработка, если от 5 до 8 лет - 80%, если более 8 лет - 100%, это правило закреплено в 255-ФЗ «Об обязательном социальном страховании на случай временной нетрудоспособности и в связи с материнством». При возникновении споров по стажу жителей новых территорий должна осуществляться проверка через межведомственную комиссию. Ещё одна особенность состоит в том, что для расчёта компенсации периода временной нетрудоспособности используется средний заработок за два года

предшествующих году наступления страхового случая, в новых регионах в этом году расчет осуществляется за период с 30 сентября 2022 года [4].

Страховые выплаты в связи с несчастным случаем на производстве и профзаболеванием – по 125-ФЗ «Об обязательном социальном страховании от несчастных случаев на производстве и профессиональных заболеваний» также назначаются с учётом заработка за период не ранее, чем с 30 сентября 2022 года. Сохраняются все гарантии инвалидам, предусмотренные 181-ФЗ «О социальной защите инвалидов в Российской Федерации», но люди с ограниченными возможностями здоровья, проживающие на новых территориях, должны будут до 1 января 2026 года пройти медико-социальную экспертизу.

В отношении ветеранов и инвалидов ВОВ, ветеранов боевых действий выплаты производятся в соответствии с российским законодательством, также предоставляется социальный пакет, включающий в себя бесплатное лекарственное обеспечение, санаторно-курортное лечение, проезд на пригородном транспорте.

При назначении пособий гражданам, пострадавшим в результате катастрофы на ЧАЭС, учитываются украинские справки, но для инвалидов и ветеранов боевых действий, военнослужащих и членов их семей, получавших выплаты в соответствии с украинским законодательством, по вполне понятным основаниям потребуется подтверждение межведомственной комиссии.

Проживающим на новых территориях Героям Советского Союза и Соцтруда, полным кавалерам Ордена Трудовой Славы, гражданам, награжденным знаком «Почётный донор Украины», жертвам политических репрессий все имеющиеся льготы сохраняются.

Наконец, в данных субъектах Федерации происходит постепенный переход на российские нормы оплаты труда в государственных бюджетных учреждениях, при этом зарплата там не может быть снижена [5].

Таким образом, подводя итоги данного анализа, можно с полной уверенностью заключить, что при всех сложностях переходного периода процесс правовой интеграции в социальной сфере в новых регионах является

всеобъемлющим, механизм, который был ранее отработан в республике Крым и Севастополе является эффективным и позволяющим оперативно решать поставленные задачи.

Список литературы

1. Федеральный закон «Об особенностях правового регулирования отношений в сфере социальной защиты и социального обслуживания граждан, проживающих на территориях Донецкой Народной Республики, Луганской Народной Республики, Запорожской области и Херсонской области» от 17 февраля 2023 года №18-ФЗ (ред. от 25.12.2023) [Электронный ресурс]. – Режим доступа: URL: https://www.consultant.ru/document/cons_doc_LAW_439908/ (22.12.2024).

2. Федеральный закон «Об особенностях пенсионного и дополнительного социального обеспечения граждан, проживающих на территориях Донецкой Народной Республики, Луганской Народной Республики, Запорожской области и Херсонской области» от 17.02.2023 №17-ФЗ (ред. от 13.12.2024) [Электронный ресурс]. – Режим доступа: URL: https://www.consultant.ru/document/cons_doc_LAW_439911/ (22.12.2024).

3. Постановление Правительства «Об утверждении Правил подсчета и подтверждения страхового стажа для установления страховых пенсий». от 2 октября 2014 №1015 (ред. от 22.04.2024) [Электронный ресурс]. – Режим доступа: URL: https://www.consultant.ru/document/cons_doc_LAW_169508/ (22.12.2024).

4. Федеральный закон «Об обязательном социальном страховании на случай временной нетрудоспособности и в связи с материнством» от 29.12.2006 №255-ФЗ (ред. от 25.12.2023) [Электронный ресурс]. – Режим доступа: URL: https://www.consultant.ru/document/cons_doc_LAW_64871/ (22.12.2024).

5. Стенограмма выступления Министра труда и социальной защиты Российской Федерации Антона Котякова на расширенном заседании Коллегии Минтруда России 31 мая 2024 [Электронный ресурс]. – Режим доступа: URL: <https://mintrud.gov.ru/social/social/1315> (22.12.2024).

ПЕДАГОГИЧЕСКИЕ НАУКИ

УДК 376.4

ПСИХОЛОГО-ПЕДАГОГИЧЕСКОЕ СОПРОВОЖДЕНИЕ СЕМЬИ РЕБЁНКА МЛАДШЕГО ШКОЛЬНОГО ВОЗРАСТА С ТЯЖЁЛЫМИ ИНТЕЛЛЕКТУАЛЬНЫМИ НАРУШЕНИЯМИ

Умерова Гульсум Арсеновна

студент кафедры С(Д)О,

Ибрагимова Алие Рустемовна

канд. пед. наук, доц.,

Крымский инженерно-педагогический университет им. Февзи Якубова,

РФ, г. Симферополь

***Аннотация.** В данной статье рассматривается вопрос о поддержке семей, воспитывающих детей с тяжёлой степенью интеллектуальным нарушений. Особое внимание уделяется роли семьи как основного социального окружения для ребёнка младшего школьного возраста. Определяются основные направления работы специалистов в данной сфере. Также представлено толкование термина «психолого-педагогическое сопровождение семьи».*

***Abstract.** This article examines the issue of supporting families raising children with severe intellectual disabilities. Particular attention is paid to the role of the family as the main social environment for a primary school-age child. The main areas of work of specialists in this area are defined. An interpretation of the term «psychological and pedagogical support of the family» is also presented.*

***Ключевые слова:** младший школьный возраст, тяжёлая умственная отсталость, психолого-педагогическое сопровождение семьи*

***Key words:** primary school age, severe mental retardation, psychological and pedagogical support of the family*

Психолого-педагогическое сопровождение семьи определяется как целостная система деятельности всего педагогического коллектива, которая направлена на создание социальных и педагогических условий для оптимального развития обучающихся, их социальной адаптации и интеграции [1].

Ряд авторов в качестве задач психолого-педагогической поддержки ребенка младшего школьного возраста с тяжелыми нарушениями интеллектуального развития выделяют:

- ранняя дифференциальная диагностика и выявление проблем в познавательном развитии ребенка;
- создание адекватной предметно-развивающей среды, учитывающей психофизическое состояние ребенка в условиях семьи;
- организация индивидуальных форм коррекционной работы с ребенком;
- активизация и стимуляция потенциала ребенка;
- профилактика вторичных и последующих нарушений развития [2].

Семьи нуждаются в психолого-педагогической помощи и высказывают необходимость воспитывать детей с тяжёлой умственной отсталостью в привычной для ребенка среде. Однако, родители не получают комплексную помощь специалистов с первых дней и даже месяцев жизни ребенка. Об этом свидетельствуют труды Бабушкиной А.В., Ватажиной А. А., Маллера А. Р. Авторы говорят о важности оказания психолого-педагогической помощи детям и их родителям. При этом содержание помощи по своему характеру и интенсивности должно отличаться от помощи, оказываемой детям с легкой степенью умственной отсталости [3].

Выделяют ряд условий для коррекционного процесса:

- индивидуализация образовательного процесса с учетом клинической картины расстройства;
- организация коррекционно-развивающей работы и комплексный подход к оказанию психолого-педагогической помощи специалистами в тесном взаимодействии;
- разработка единых методических подходов в планировании и

организации сопутствующих мероприятий;

– определение соответствующего уровня содержания коррекционно-развивающего образования, направленного на развитие познавательных и речевых навыков с использованием альтернативных и/или дополнительных средств коммуникации;

– социализация и последующая интеграция детей с тяжелыми интеллектуальными нарушениями психического развития в современное общество.

Этапы работы специалистов с родителями ребенка с интеллектуальными нарушениями:

Первичное консультирование охватывает несколько важных шагов: знакомство с родителями, определение их потребности, анализ имеющейся документации о ребёнке, проведение анкетирования для сбора данных, диагностику ребёнка и оценку его потенциала, а также составление заключения.

Ознакомительный этап направлен на изучение психофизических способностей ребёнка с тяжёлой умственной отсталостью. В этой связи специалист осуществляет мониторинг поведения ребёнка.

На начальном этапе взаимодействия с родителями специалист осуществляет систематические занятия, направленные на коррекцию и развитие детей, имеющих интеллектуальное нарушение. Основной задачей этих занятий является налаживание связи между ребёнком и окружающим миром.

На данном этапе работы ключевым моментом становится принцип комментирования действий. Специалист озвучивает действия, которые выполняет ребёнок, придавая им конкретное значение и направляя его внимание, несмотря на его особенности. Таким образом, удаётся вызвать интерес и активировать его.

На завершающем этапе специалист стремится дистанцироваться от непосредственного общения с ребёнком, принимая роль «независимого наблюдателя», тем самым меняя свои позиции с родителями.

Таким образом, взаимодействие с родителями должно осуществляться на регулярной основе, охватывая диагностику, консультативную помощь и психологическую коррекцию семейных установок и взаимодействий. Специалисту

важно обмениваться мнением с родителями о процессе обучения и воспитания их детей в образовательной организации, обсуждать как успехи, так и недочёты коррекционной работы. При необходимости следует оказать помощь в решении проблем, возникающих в отношениях с детьми и в вопросах их воспитания.

Список литературы

1. Брагина Е. А., Вершинина В. В., Николаева И. А. Психолого-педагогическое сопровождение в инклюзивном образовании: учебно-методическое пособие / Брагина Е. А., Вершинина В. В., Николаева И. А. – Ульяновск: ФГБОУВО «УлГПУ им. И. Н. Ульянова», 2018. – 12 с.
2. Ткачева, В. В. Психолого-педагогическое сопровождение семьи ребенка с ограниченными возможностями здоровья / В. В. Ткачева, Е. Ф. Архипова, Г. А. Бутко [и др.]; под ред. В. В. Ткачевой. -Москва: Академия, 2014. - 272 с.
3. Шипицына, Л. М. Психолого-педагогическое консультирование и сопровождение развития ребенка / Л. М. Шипицына, Е. Н. Казакова, М. А. Жданова. - Москва: Владос, 2003. - 528 с.

УДК 37

ЛАНДШАФТНЫЙ ДИЗАЙН КАК ПУТЬ К РАЗВИТИЮ ЭМОЦИОНАЛЬНОГО ИНТЕЛЛЕКТА У ДЕТЕЙ НА ЗАНЯТИЯХ В ОБЪЕДИНЕНИИ ЭКОЛОГО-БИОЛОГИЧЕСКОЙ РАБОТЫ

Шепеленко Татьяна Юрьевна

педагог дополнительного образования

МБУ ДО «Белгородский Дворец детского творчества»,

город Белгород

***Аннотация.** Эмоциональный интеллект играет ключевую роль в будущей жизни человека, влияя на его отношения, успехи в учебе и профессиональную деятельность. Занятия в объединении ландшафтного дизайна, могут стать мощным инструментом для развития эмоционального интеллекта у детей, а также дать возможность для формирования устойчивых эмоциональных навыков у подрастающего поколения.*

***Annotation.** Emotional intelligence plays a key role in a person's future life, influencing their relationships, academic success, and professional activities. Classes in the association of landscape design can become a powerful tool for the development of emotional intelligence in children, as well as provide an opportunity for the formation of stable emotional skills in the younger generation.*

***Ключевые слова:** эмоциональный интеллект, образование, дополнительное образование, ландшафтный дизайн, экологическое образование*

***Keywords:** emotional intelligence, education, additional education, landscape design, environmental education*

Современный образовательный процесс требует от детей не только усвоения знаний, но и развития эмоционального интеллекта. Он играет ключевую роль в будущей жизни человека, влияя на его отношения, успехи в учебе и

профессиональную деятельность. Взаимодействуя с природой, создавая зеленые пространства и ухаживая за растениями, дети могут не только развивать свои творческие способности, но и учиться регулировать свои эмоции, выражать чувства и понимать эмоциональное состояние окружающих. В этом контексте занятия в объединении ландшафтного дизайна, могут стать мощным инструментом для развития эмоционального интеллекта у детей, а также дать возможность для формирования устойчивых эмоциональных навыков у подрастающего поколения.

Эмоциональный интеллект – способность осознавать, понимать и регулировать свои эмоции, а также распознавать чувства других.

Ландшафтный дизайн – это не просто создание красивого пространства. Это искусство, позволяющее детям выразить свои чувства и идеи через творчество. В процессе проектирования и создания экологически обоснованного ландшафта дети учатся:

– Развивать креативность. Ландшафтный дизайн дает детям возможность реализовать свои идеи: от выбора растений до оформления дорожек и уголков отдыха. В творческом процессе они учатся принимать решения, экспериментировать и выражать свои эмоции через оформление пространства [3].

Создание гармоничных и привлекательных зеленых пространств вдохновляет детей, пробуждая их творческие способности. Они начинают ценить красоту природы, что формирует у них уважение к окружающему миру и желание сохранить его для будущих поколений. Таким образом, ландшафтный дизайн становится не только средством эстетического выражения, но и важным инструментом воспитания гармоничной личности.

– Работать с эмоциями. Взаимодействие с природой способствует развитию эмоционального интеллекта. Хороший уход за растениями приносит свои плоды в виде красивого, здорового растения – зеленые листья, цветение, плодоношение – это результат хорошей качественной работы. Когда ребенок видит свои результаты, его настроение улучшается, и он испытывает радость и

удовлетворение от проделанных усилий, это важно для формирования положительного эмоционального фона и чувства гордости за достижения. Видя плоды своего труда, дети приобретают уверенность в своих силах и понимают, что их усилия могут приносить реальные результаты. Прделанная работа, контроль учащимся своего проекта всех этапах и достижение поставленной цели способствует формированию позитивного имиджа собственных возможностей и потенциала, что является важным аспектом в развитии стабильной самооценки.

Помимо этого, взаимодействие с природой оказывает положительное влияние на психологическое состояние детей. Исследования показывают, что нахождение на свежем воздухе снижает уровень стресса и тревожности. В процессе ухода за растениями дети учатся быть внимательными к изменениям в окружающей среде, что формирует у них наблюдательность и ответственность [1].

Работа с живой природой способствует созданию уникальной эмоциональной связи детей с окружающим миром, а также у них развивается чувство ответственности. Познание природы и ее законов через активное участие в ландшафтных проектах: учащиеся осознают, что каждое действие, будь то посадка, обрезка или сезонная уборка, может повлиять на экосистему, и они учатся принимать последовательные решения.

Следующий аспект, это командная работа. Занятия в объединении эколого-биологической работы часто проходят в формате групповых проектов, что создает идеальную среду для развития социальных навыков, таких как:

– Коммуникация. Работа над проектом требует обсуждения и согласования идей, что развивает навыки общения. Дети учатся ясно выражать свои мысли, слушать мнение других и находить общий язык, что создает основу для эффективного взаимодействия.

Командные усилия. Объединение усилий ради достижения общей цели (создание уникального ландшафта) содействует развитию чувства совместной ответственности. Участие в групповой работе воспитывает лидерские качества, а также учит детей работать в команде, решать конфликты и учитывать мнение

других. Совместные проекты формируют дух сотрудничества, способствуя возникновению дружеских отношений и взаимопомощи. Понимание значимости коллективного труда помогает детям усваивать ценности уважения и толерантности, приучая их к идее, что разнообразие мнений обогащает результат [2].

Занятия ландшафтным дизайном способствуют формированию у детей навыков длительного планирования и проектирования. Дети учатся ставить перед собой цели, анализировать необходимые ресурсы и оценивать конечный результат своей работы. Этот процесс развивает критическое мышление и способствует саморефлексии, что является важным аспектом эмоционального интеллекта. Каждый этап – от замысла до реализации – требует осознания причин и последствий, а также учета мнений и чувств других участников.

Развивая эмоциональный интеллект через ландшафтный дизайн, дети учатся обращаться с неудачами, находить решения в сложных ситуациях и ценить красоту окружающей действительности. Таким образом, дети не только становятся более чувствительными и отзывчивыми личностями, но и получают навыки, которые помогут им успешно взаимодействовать в сообществе.

Занятиях в объединении по изучению ландшафтного дизайна разнообразны. Это и изучение растений, и уход за ними, и флористика, и умение составлять и сооружать декоративные композиции из растений и природных материалов, и конечно же, это проекты по озеленению. Проекты могут варьироваться от создания цветников до организации общественных садов. Каждый из таких проектов включает в себя различные этапы: от планирования до реализации, что позволяет учащимся:

- практиковать навыки управления проектами и личной ответственности;
- испытать эмоции успеха и разочарования, что поможет им научиться справляться с различными чувствами;
- ощущать радость и гордость, наблюдая результаты своей работы.

Итак, занятия по ландшафтному дизайну являются мощным инструментом для развития эмоционального интеллекта у детей. Они не только способствуют

формированию творческих способностей и ответственности за природу, но и развивают навыки коммуникации и сотрудничества, важные для взаимодействия с другими людьми. Таким образом, занятия ландшафтным дизайном помогают детям не только стать более чуткими и ответственными, но и готовят их к активной жизни в обществе, насыщенной эмоциями, отношениями и пониманием окружающего мира.

Список литературы

1. Воронцов А. И., Николаева Н. А. Эмоциональный интеллект у детей. - М.: Сфера, 2018.
2. Колосова Н. В. Эмоциональный интеллект как компонент развития личности ребенка / Вестник Томского государственного педагогического университета. - 2017. - № 2.
3. Ярошенко Н. Г. Ландшафтный дизайн как средство развития творческих способностей детей / Вестник Южно-Уральского государственного университета. Серия: Образование. Психология. - 2016. - № 4.

**«ИНТЕГРАЦИОННЫЕ ПРОЦЕССЫ
В СОВРЕМЕННОЙ НАУКЕ: НОВЫЕ ПОДХОДЫ
И АКТУАЛЬНЫЕ ВОПРОСЫ»**

XXVIII Международная научно-практическая конференция

Научное издание

Издательство ООО «НИЦ ЭСП» в ЮФО
(подразделение НИЦ «Иннова»)
353445, Россия, Краснодарский край, г.-к. Анапа,
ул. Весенняя, 8, оф. 1
Тел.: 8-800-201-62-45; 8 (861) 333-44-82

Подписано в печать 25.12.2024 г. Формат 60x84/16. Усл. печ. л. 2,62
Бумага офсетная. Печать: цифровая. Гарнитура шрифта: Times New Roman
Тираж 50 экз. Заказ 952