

Научно-исследовательский  
центр «Иннова»

# ФУНДАМЕНТАЛЬНАЯ И ПРИКЛАДНАЯ НАУКА

Сборник научных трудов по материалам  
XXII Международной научно-практической конференции,  
20 июля 2024 года, г.-к. Анапа



Анапа  
2024

УДК 00(082) + 001.18 + 001.89  
ББК 94.3 + 72.4: 72.5  
Ф94

**Научный редактор:**  
Скорикова Екатерина Николаевна

**Редакционная коллегия:**

**Бондаренко С. В.**, к.э.н., профессор (Россия, г. Краснодар), **Дегтярев Г. В.**, д.т.н., профессор (Россия, г. Краснодар), **Хилько Н. А.**, д.э.н., доцент (Россия, г. Анапа), **Ожерельева Н. Р.**, к.э.н., доцент (Россия, г. Анапа), **Жиянова Н. Э.**, к.э.н., профессор (Узбекистан, г. Ташкент), **Климов С. В.** к.п.н., доцент (Россия, г. Пермь), **Михайлов В. И.** к.ю.н., доцент (Россия, г. Москва).

**Ф94** **Фундаментальная и прикладная наука.** Сборник научных трудов по материалам XXII Международной научно-практической конференции (г.-к. Анапа, 20 июля 2024 г.). – Анапа: Изд-во «НИЦ ЭСП» в ЮФО, 2024. – 51 с.

**ISBN 978-5-95356-495-3**

В настоящем издании представлены материалы XXII Международной научно-практической конференции «Фундаментальная и прикладная наука», состоявшейся 20 июля 2024 года в г.-к. Анапа. Материалы конференции посвящены актуальным проблемам науки, общества и образования. Рассматриваются теоретические и методологические вопросы в социальных, гуманитарных, естественных и других науках.

Издание предназначено для научных работников, преподавателей, аспирантов, всех, кто интересуется достижениями современной науки.

За содержание и достоверность статей, а также за соблюдение законов об интеллектуальной собственности ответственность несут авторы. Мнение редакции может не совпадать с мнением авторов статей. При использовании и заимствовании материалов ссылка на издание обязательна.

Информация об опубликованных статьях размещена на платформе научной электронной библиотеки (eLIBRARY.ru). **Договор № 2341-12/2017К от 27.12.2017 г.**

Электронная версия сборника находится в свободном доступе на сайте:  
[www.innova-science.ru](http://www.innova-science.ru).

УДК 00(082) + 001.18 + 001.89  
ББК 94.3 + 72.4: 72.5

**ISBN 978-5-95356-495-3**

© Коллектив авторов, 2024.  
© Изд-во «НИЦ ЭСП» в ЮФО  
(подразделение НИЦ «Иннова»), 2024.

## СОДЕРЖАНИЕ

### ИСТОРИЧЕСКИЕ НАУКИ

#### РАЗЛИЧИЯ И СХОДСТВА В КУЛЬТУРЕ ГОСТЕПРИИМСТВА У КАЗАКОВ ПРОЖИВАЮЩИХ В АДЫГЕЕ И КОРЕННЫХ АДЫГЕЙЦЕВ

*Ананко Евгений Владимирович*..... 4

### ГУМАНИТАРНЫЕ НАУКИ

#### СТРУКТУРНО-СЕМАНТИЧЕСКИЕ ХАРАКТЕРИСТИКИ ФРАЗЕОЛОГИЧЕСКИХ ЕДИНИЦ В МЕДИЙНОМ ДИСКУРСЕ

*Гладишко Софья Андреевна*..... 8

### ФИЛОСОФСКИЕ НАУКИ

#### ПОНЯТИЯ «ПРАВОВАЯ ОЦЕНКА» И «ПРАВОВАЯ ЦЕННОСТЬ»

*Горяевский Кирилл Николаевич*..... 13

### ЮРИДИЧЕСКИЕ НАУКИ

#### РАЗВИТИЕ ПРИКАЗНОЙ СИСТЕМЫ РУССКОГО ГОСУДАРСТВА В КОНЦЕ XVI – НАЧАЛЕ XVII ВЕКА

*Захаров Михаил Геннадьевич*..... 19

### ТЕХНИЧЕСКИЕ НАУКИ

#### ПРОЕКТИРОВАНИЕ ЗУБЧАТОГО КОЛЕСА АНКЕРНОГО МЕХАНИЗМА СПУСКА В СРЕДЕ «КОМПАС-3D»

*Карунас Кирилл Максимович*..... 31

#### РАЗРАБОТКА МНОГОФУНКЦИОНАЛЬНОЙ ПЛАТФОРМЫ ДЛЯ ОБРАБОТКИ ТЕКСТОВ НА ЕСТЕСТВЕННОМ ЯЗЫКЕ. ФУНКЦИЯ РЕФЕРИРОВАНИЯ

*Смолянинов Георгий Александрович, Смолянинов Юрий Александрович*..... 37

### МЕДИЦИНСКИЕ НАУКИ

#### МНОЖЕСТВЕННЫЙ КАРИЕС ПРИ СОПУТСТВУЮЩИХ ЗАБОЛЕВАНИЯХ

*Сидорюк Степан Александрович*..... 46

## ИСТОРИЧЕСКИЕ НАУКИ

---

УДК 392.72

### РАЗЛИЧИЯ И СХОДСТВА В КУЛЬТУРЕ ГОСТЕПРИИМСТВА У КАЗАКОВ ПРОЖИВАЮЩИХ В АДЫГЕЕ И КОРЕННЫХ АДЫГЕЙЦЕВ

**Ананко Евгений Владимирович**

магистрант

**Научный руководитель: Галинская Наталья Николаевна,**

к.э.н., доцент

ФГБОУ ВО «Майкопский государственный технологический университет»,  
г. Майкоп

***Аннотация.** Понятие «гостеприимства» всегда имело высокую социально значимую роль в межкультурном общении.*

*Все мы знаем, что традиции гостеприимства у разных народов значительно разнятся. И это несмотря на то, что каждый из ритуалов направлен на то, чтобы расположить гостя к себе.*

*В статье рассматриваются сходства и различия двух народов, проживающих в одном регионе, приезжих казаков и коренных адыгейцев.*

***Ключевые слова:** понятие гостеприимства, гостеприимство казаков, гостеприимство коренных адыгейцев*

Для начала давайте разберём понятие гостеприимства. Их стоит разделить на два вида:

1. Индустрия гостеприимства, связанная с большим разнообразием туристических предприятий, направленных на предоставление услуг приёма и обслуживание гостей, где главной целью является получение прибыли.

2. Гостеприимство как определённая форма поведения, отражающая положительное отношение к принимаемым гостям. Поведение при приёме гостя в данном случае будет зависеть от проживающей этнической группы.

Вначале обратимся к этимологии понятия «гостеприимство». Анализ содержания терминов «гостеприимный» и «гостеприимство», приведённых авторами толковых словарей русского языка, позволил заключить, что гостеприимство – это «радушное отношение к гостям», «любезный приём гостей», «готовность, желание принимать гостей, хлебосольство» [2]. В своих толкованиях авторы делают акцент на гостеприимство как качество характера и поведения человека, отличающегося радушием и хлебосольством.

Рассмотрим особенности гостеприимства у казаков и адыгов;

Главной особенностью гостеприимства казаков была в уважении к гостю как посланцем Божьим. У адыгов же гость — это священное, неприкосновенное лицо, которое несет с собой счастье и благополучие.

Обычаи гостеприимства адыгов и казаков во многом похожи, в данной статье мы опишем сначала общее между ним, а потом различия.

Правила гостеприимства, соблюдались до мелочей. Нарушение правил подвергалось осуждению со стороны общества, после чего его даже могли начать презирать. Гость являлся неприкосновенным лицом. Гостеприимство распространялось на представителя любой конфессии, политических взглядов, национальности. Особым почётом пользовалась встреча далёкого гостя. Приют получал даже кровный враг и преступник. Покушение на честь и достоинство женщины считалось большим позором.

Хозяева с порога привечали гостей: помогали снять верхнюю одежду, усаживали на почетное место у очага. При встрече использовали определенные формулы любезного приветствия.

Независимо от возраста гостя, ему отводилась лучшее место за трапезой и на отдыхе.

Принимающий обязан заботиться о безопасности гостя, предоставлял кров, в случае необходимости жертвовал своей жизнью, нес ответственность за сохранность его имущества. В случае исчезновения вещей гостя хозяин обязан возместить пропажу. Гость передавал оружие хозяину. Этому жесту придавалось несколько значений: с одной стороны, доверие хозяину, с другой стороны,

недоверие со стороны хозяина гостю. Время пребывания в гостях не ограничивалось, не обязательным было представляться и информировать хозяина о цели визита, а хозяину в течение 3-х дней спрашивать о причине. Он мог только поприветствовать, при беседе стараясь избегать лишних вопросов, запрещалось говорить на непонятном для гостя языке.

Различия:

1. Казаки принимали гостей исключительно в доме. У адыгов же существовала специальная пристройка – гостевая, а состоятельные люди строили даже специальные дом, чтобы гость мог зайти в него в любое время суток.

2. У адыгов женщинам запрещалось пить спиртное. В свою очередь у казаков они наравне с мужчинами принимали участие в застолье.

3. По обычному праву адыгов за оскорбление и убийство гостя был предусмотрен штраф, и обидчик должен был как понести наказание перед родом гостя, так и уплатить штраф хозяину дома, в котором это произошло.

4. У адыгов регламентировалось не только поведение принимающей стороны, но и гостя: все передвижения из гостиной без сопровождения и разговоры с домочадцами запрещались, а в некоторых случаях считались преступлением. Не допускалось его вмешательство в дела семьи. А также осуждалось обжорство, потому что пока ел гость, хозяин дома тоже должен был есть, чтобы не прослыть человеком, не желающим угощать. В гостях запрещалось много пить и расхваливать что-либо с целью позже это получить: данные действия расценивались как вымогательство.

Из всего перечисленного можно сделать вывод, что культура приема гостей в Адыгее у казаков и адыгов во многом схожа. Различий не так много и не столь существенны. Наиболее важным отличием адыгов, что она очень регламентирована, у казаков же более проста и понятна.

Таким образом, институт гостеприимства у адыгов и казаков занимал очень важную часть жизни, а его изучение играет громадную роль в трансляции культурных ценностей Адыгеи.

Ранее гостеприимство выполняло функцию социального контроля, сейчас



же способствует передаче и изучению культуры других народов, способствует решению политических проблем и является школой жизни для подрастающего поколения.

В настоящее время, уступив свои функции другим социальным институтам и учреждениям, гостеприимство утратило своё былое общественное значение. Одновременно с этим оно стало менее изысканным и пышным, более гибким и обобщённым. И все же, несмотря на это, основные пункты адыгского и казачьего гостеприимства прочно удерживают свои позиции в системе элементов традиционно-бытовой культуры этноса.

### Список литературы

1. Даль, В. И. Толковый словарь живого великорусского языка [Электронный ресурс] / В. И. Даль; Ушаков, Д. Н. Большой толковый словарь современного русского языка [Электронный ресурс] / Д. Н. Ушаков; Ожегов, С. И. Толковый словарь русского языка [Электронный ресурс] / С. И. Ожегов, Н. Ю. Шведова; Ефремова, Т. Ф.

2. Гарданов В. К. Гостеприимство, куначество и патронат у адыгов (черкесов) в первой половине XIX века / Советская этнография. 1964.

4. Вопросы казачьей истории и культуры: Выпуск 8 / М. Е. Галецкий, Н. Н. Денисова, Г. Б. Луганская; Кубанская ассоциация «Региональный фестиваль казачьей культуры»; отдел славяно-адыгских культурных связей Адыгейского республиканского института гуманитарных исследований им. Т. Керашева. – Майкоп: Изд-во «Магарин О. Г.», 2012. – 220 с.

## ГУМАНИТАРНЫЕ НАУКИ

---

УДК 800

### СТРУКТУРНО-СЕМАНТИЧЕСКИЕ ХАРАКТЕРИСТИКИ ФРАЗЕОЛОГИЧЕСКИХ ЕДИНИЦ В МЕДИЙНОМ ДИСКУРСЕ

**Гладишко Софья Андреевна**

студент

**Научный руководитель: Прохорова Ольга Николаевна**

Директор, д.ф.н., проф.

ФГАОУ ВО «Белгородский государственный национальный исследовательский университет», город Белгород

***Аннотация.** Статья посвящена изучению структурно-семантических характеристик фразеологических единиц в медийном дискурсе, в частности, англоязычных СМИ. Проведенный анализ показал, что наиболее распространены являются именные и глагольные фразеологические единицы. Исследование демонстрирует значимость метафорических и метонимических переосмыслений в формировании фразеологизмов, что позволяет выявить их функциональную роль в языке СМИ.*

*The article is devoted to the study of the structural and semantic characteristics of phraseological units in media discourse, in particular, English-language media. The analysis showed that the most common are nominal and verbal phraseological units. The study demonstrates the importance of metaphorical and metonymic reinterpretations in the formation of phraseological units, which makes it possible to identify their functional role in the language of the media.*

***Ключевые слова:** фразеологические единицы, структурно-семантические характеристики, медийный дискурс, англоязычные СМИ, экспрессивная лексика*

*Phraseological units, structural and semantic characteristics, media discourse, English-language media, expressive vocabulary*



Фразеологические единицы составляют неотъемлемую черту любого языка, образуя его фразеологический фонд. Фразеологические единицы характеризуются рядом хорошо известных признаков, таких как семантическая, морфологическая и синтаксическая устойчивость, воспроизводимость в речи в готовом виде, отдельно оформленность. (В. В. Виноградов, 1947; Н. Н. Амосова, 1963; А.В. Кунин, 1970; А. И. Смирницкий, 1956) и другие.

Фразеологические единицы являются отдельнооформленными образованиями. Они состоят из компонентов, которые называются лексемами (или словами).

Еще одной характеристикой фразеологических единиц является процесс переосмысления или деактуализации. По мнению А.В. Кунина, это означает семантическое изменение слова, когда оно становится частью фразеологизма. В результате этого семантического преобразования компоненты обычно не соответствуют содержанию исходных слов в свободном использовании. Следовательно, фразеологические единицы могут быть определены и объяснены с использованием словесного материала, которого нет в толковании данного фразеологического оборота.

Здесь мы можем говорить о метафорических и метонимических образованиях.

Метафорическое переосмысление переменных словосочетаний – один из важнейших источников обогащения фразеологии любого языка, в том числе и английского.

Например: *Is this idea simply pie in the sky?*

(*The New York Times*, August 2015)

Метонимические переносы основаны на различных видах сложности.

Например: *The path from law enforcement to private security is well worn. Demand has always been especially high for the top brass.*

(*The New York Times*, December 2001)

Фразеологические единицы рекуррентны во всех дискурсах, не исключение составляет и дискурс СМИ. Анализ фактического материала показывает, что

в дискурсе СМИ представлены различные фразеологические единицы с точки зрения их ядерного компонента, как представлено в нижеследующей таблице.

Таблица 1 – классификация фразеологических единиц в зависимости от ядерного компонента

Глагольные	Именные	Адъективные	Адвербиальные	Др. Части речи
205	284	7	2	2
41%	56,8%	1,4%	0,4%	0,4%

Как видно из таблицы, в проанализированном нами материале преобладают именные фразеологические единицы (с центром – имя существительное) и глагольные фразеологические единицы (с глаголом как ядерным компонентом); а адъективные (центр – имя прилагательное), адвербиальные (центр – наречие) и фразеологические единицы, в которых ядерный компонент представлен другими частями речи, встречаются в незначительном количестве.

Обратимся к фактическому материалу, например:

а. глагольные фразеологические единицы:

1. Thankless assignment with Messi roaming off his side. Stuck to his guns.

(The Guardian, October 2018)

2. Mr. Dimon is trying to make up that lost ground.

(The New York Times, July 2014)

б. именные фразеологические единицы:

1. Discipline is the backbone of graciousness.

(The New York Times, January 2010)

2. Many details remain under wraps.

(The New York Times, September 2008).

Во всех примерах фразеологические единицы являются эмоционально окрашенными лексемами, которые в концентрированной, свернутой форме актуализируют лексическое значение, переосмысленное метафорически или метонимически.

Исходя из всего вышесказанного, можно сделать следующие выводы:

Во-первых, фразеологические единицы – это особый разряд экспрессивной

лексики с переосмысленным значением.

Во-вторых, структурно она может быть представлена различными ядерными компонентами (существительными, глаголами, прилагательными и др.)

В-третьих, фразеологические единицы достаточно широко представлены в англоязычном медийном дискурсе, придавая особый эмоциональный колорит высказыванию.

### Список литературы

1. Амосова Н. Н. Основы английской фразеологии. – Л.: Изд-во ленинградского ун-та, 1963. – с. 208. URL:<https://www.booksite.ru/fulltext/amosova/text.pdf>.
2. Виноградов В. В. Об основных типах фразеологических единиц в русском языке. / Академик Шахматов. – М.-Л., 1947. – с. 126-138. URL: <https://lingvo.tech.com/vinogradov-77d>.
3. Кунин А.В. Английская фразеология. – М.: Высш шк, 1970. – 344 с. URL: <https://search.rsl.ru/ru/record/01007428165> .
4. Смирницкий А. И. Лексикология английского языка – Л.: Изд-во литературы на иностранных языках, Москва, 1956 – с. 86.
5. Baker, A. Private Security's Gain Is Public Safety's Loss, Police Say. The New York Times [электронный ресурс]. 2001 г. Режим доступа - <https://www.nytimes.com/2001/12/06/nyregion/private-security-s-gain-is-public-safety-s-loss-police-say.html?pagewanted=1>.
6. Barnard, A. At Chocolate Factory Site, a New Kind of Luxury Box. The New York Times [электронный ресурс]. 2008 г. Режим доступа - <https://www.nytimes.com/2008/09/16/world/europe/16moscow.html>.
7. Cohen, R. Two Deaths and My Life. The memento mori of two friends. The New York Times [электронный ресурс]. 2020 г. Режим доступа - <https://www.nytimes.com/2020/01/10/opinion/sonny-mehta-ward-just.html>
8. Dash, E. After Crisis, Show of Power from JPMorgan. The New York Times [электронный ресурс]. 2014 г. Режим доступа - <https://www.nytimes.com/2010/07/15/business/15chase.html>.

9. Georgescu, P. Capitalists, arise: We Need to Deal With Income Inequality. The New York Times [электронный ресурс]. 2015 г. Режим доступа - [https://www.nytimes.com/2015/08/09/opinion/sunday/capitalists-arise-we-need-to-deal-with-income-inequality.html?smid=fb-nytimes&smtyp=cur&\\_r=5](https://www.nytimes.com/2015/08/09/opinion/sunday/capitalists-arise-we-need-to-deal-with-income-inequality.html?smid=fb-nytimes&smtyp=cur&_r=5).

10. Taylor, D. Lionel Messi's masterclass gives Barcelona win over Tottenham. The Guardian [электронный ресурс]. 2018 г. Режим доступа - <https://www.theguardian.com/football/2018/oct/03/tottenham-hotspur-barcelona-champions-league-match-report>.

## ФИЛОСОФСКИЕ НАУКИ

---

УДК 124.5

### ПОНЯТИЯ «ПРАВОВАЯ ОЦЕНКА» И «ПРАВОВАЯ ЦЕННОСТЬ»

**Горяевский Кирилл Николаевич**

аспирант

**Научный руководитель: Сутужко Валерий Валериевич,**

д.ф.н., доцент

Поволжский институт управления (филиал),

Российская академия народного хозяйства и государственной

службы при Президенте РФ,

город Саратов

***Аннотация.** В статье раскрывается содержание понятий «правовая оценка» и «правовая ценность». Правовые ценности и правовые оценки определяются с помощью родовых понятий «социальные ценности» и «социальные оценки». Кроме классического определения в социально-философском исследовании правовых ценностей и правовых оценок применяются контекстуальное определение и компаративный анализ.*

***Abstract.** The article reveals the content of the concepts of «legal assessment» and «legal value». Legal values and legal assessments are defined using the generic concepts of «social values» and «social assessments». In addition to the classical definition, contextual definition and comparative analysis are used in the socio-philosophical study of legal values and legal assessments.*

***Ключевые слова:** социальная деятельность, социальная ценность, социальная оценка, социальные нормы, правовая ценность, правовая оценка*

***Key words:** social activity, social value, social assessment, social norms, legal value, legal assessment*

Вначале несколько слов об актуальности темы социально-философского исследования понятий «правовая оценка» и «правовая ценность». В настоящее время, несмотря на повышенный интерес к проблемам правового оценивания в социальной философии в целом и в правовой философии в частности, многие вопросы оценочной деятельности в правовой сфере до сих пор ещё не решены. Одним из таких вопросов оценочной деятельности в правовой сфере является, как это не парадоксально, проблема определения понятий «правовая оценка» и «правовая ценность». Как следствие до сих пор недостаточно полно изучены многие вопросы формирования правовых ценностей и функционирования правовых оценок в обществе, в особенности в политической сфере, до сих пор нет научной классификации правовых ценностей, также недостаточно изучена роль правовых ценностей в государственном и муниципальном управлении.

Всё это обуславливает актуальность данного социально-философского исследования, целью которого является прояснение сущности правовых ценностей и правовых оценок как видов социальных ценностей и социальных оценок на основе разных методов философского анализа и синтеза. Другими словами, только при определении понятий «социальная ценность», «социальная оценка», «ценностные ориентации» может быть решена задача уточнения сущности правовой оценки и правовой ценности. Объектом социально-философского исследования является правовая оценка и правовая ценность. Предмет настоящего исследования – социально-философские проблемы оценочной деятельности в правовой сфере современного общества.

Понятие «правовая ценность» является видовым понятием и включается в родовое понятие «социальная ценность». Социальная ценность представляет собой в социальной философии, точнее в аксиологии (учении о ценности) достаточно определенное понятие. История исследования ценностей насчитывает более двух столетий, начиналась с работ И. Канта, Р. Лотце, Г. Риккерта и других авторов, и продолжается до сих пор. Социальные ценности представляют собой «результат человеческой деятельности по отбору того, что необходимо для существования и удовлетворения потребностей человека и общества» [9, с. 19].



При этом социальные ценности исторически изменчивы и постоянно подвержены эволюционным и революционным трансформациям в связи с неуклонным развитием человека и общества. Следовательно, для выявления объективного содержания понятия «социальная ценность» необходимо знать общие тенденции социально-исторического развития и характер проявления социальных ценностей в конкретную эпоху. Социальная ценность конституирует социальные оценки и предоставляет возможность социальным оценкам фиксировать ценностную значимость. В результате социальные ценности являются онтологическим основанием оценочной деятельности субъекта. Таким образом, система социальных ценностей представляется как общая регуляторная шкала в жизнедеятельности личности, социальной группы и общества в целом.

Система социальных ценностей (объективность, с которой сталкивается субъект) в условиях конфликта разных субъектов (личностей, социальных групп и других социальных образований), чьи интересы несут в себе компоненты разных ценностей, имеет относительный характер. В этом случае соотнесенность различных систем социальных ценностей измеряется более обобщенной шкалой наиболее постоянных во времени и пространстве «вечных ценностей». В данном контексте конкретная (личностная, групповая, этническая и другая) система социальных ценностей также измеряется шкалой социальных ценностей всего общества, исходя из потребностей и интересов общественного развития вообще, и более обобщенного социального представления о социальной ценности, значимости объекта оценочной деятельности и других социальных оснований.

Правовые ценности, являющиеся видом социальных ценностей, в современной социальной философии до сих пор не были предметом отдельного исследования. Тем не менее, правовые ценности, отождествляемые с юридическими ценностями, довольно подробно изучаются в современной отечественной юриспруденции. Более того, аксиологии права в настоящее время – одно из активно развиваемых направлений отечественной юриспруденции. А. Н. Бабенко подчеркивая, что правовые ценности занимают важное место в системе общественных ценностей, утверждает, что «правовые ценности – это переживаемые людьми и

определяемые культурой формы их позитивного отношения к правовой системе общества» [1, с. 12]. С. В. Михайлов определяет правовые ценности через характеристики правовой деятельности, при этом связывает правовые ценности и правовые нормы, «правовые ценности – это обобщенные правовые цели и правовые средства их достижения, выполняющие роль правовых норм» [3, с. 9]. Т.В. Петрова проводит сравнительный анализ понятий «ценности права» и «правовые ценности», в ходе которого выясняется, что правовые ценности не только определяют поведение субъектов права в юридически-значимых ситуациях, но и входят в механизм реализации прав и обязанностей субъекта [6, с. 132].

Продолжая социально-философский анализ темы данного исследования, необходимо остановиться на содержании понятия «правовая оценка». Правовые оценки являются видом социальных оценок. Социальные оценки, как справедливо отмечает В. В. Сутужко, представляют собой «в первую очередь производное от социальных ценностей, вырабатывающихся и проявляющихся в системе межсубъектных отношений разного уровня» [8, с. 371]. Правовые оценки формируются в результате целостного социального оценивания. В идеале правовые оценки (часто неразделимые с политикой государства) тех или иных явлений должны опираться на достижения современной науки, знании объективных законов общественного и личностного развития, соответствовать национальным и международным правовым нормам.

Содержание понятия правовой оценки достаточно полно раскрыто в юриспруденции, где правовые оценки часто идентифицируются с юридическими оценками. В этой связи А. А. Новиченко раскрывает понятие правовой оценки посредством исследования особенностей проявления юридической оценки в разных сферах правовой деятельности, при этом в содержании понятия выделяет гносеологический и деятельностный аспекты [4, с. 9]. В качестве синонима понятия правовой оценки термин «юридическая оценка» использует также А.В. Сальникова в исследовании того, как используется правовая информация в юридической оценке поведения различных субъектов [7, с. 9]. Среди исследователей правовой оценки в юридических науках следует выделить Г.Б.

Максимова, который проанализировал содержание понятия правовой оценки и выявил роль правовых оценок в правовом регулировании. По мнению автора, «исследования проблем правовой оценки осуществляется в научной литературе в основном применительно к юридической квалификации правонарушений» [2, с. 75].

Таким образом, в процессе социально-философского исследования понятий «правовая ценность» и «правовая оценка» были определены границы, прояснено значение и уточнено содержание данных понятий. Кроме того, были выявлено и представлено концептуальное пространство правовых ценностей и правовых оценок в социальной философии и правоведении.

### Список литературы

1. Бабенко А.Н. Правовые ценности и освоение их личностью: дисс. доктора юридических наук. – М., 2002. 395 с.
2. Максимов Г.Б. Понятие правовой оценки и её роль в правовом регулировании / Пробелы в российском законодательстве. 2013. № 1. С. 72-75.
3. Михайлов С.В. Правовые ценности: теоретико-правовой аспект: автореферат диссертации кандидата юридических наук. – Ростов-на-Дону, 2011. 28 с.
4. Новиченко А.А. Юридическая оценка и особенности её проявления в разных сферах правовой деятельности: автореферат диссертации кандидата юридических наук. – М., 2006. 29 с.
5. Овчинников С.Н., Рашидов А.В. Понятие правовых ценностей / Международный журнал гуманитарных и естественных наук. 2024. № 12-4 (87). С. 145-147.
6. Петрова Т.В. Ценности права и правовые ценности / Вестник университета имени О.Е. Кутафина. 2023. № 4. С. 131-140.
7. Сальникова А.В. Использование правовой информации для юридической оценки поведения различных субъектов / Молодой ученый. 2023. № 49. С. 392-394.

8. Сутужко В.В. Феномен оценки: философское осмысление. – Саратов, 2010. 400 с.

9. Сутужко В.В. Трансформация современного общества и его новые ценности / Человек. История. Культура. Исторический и философский альманах. – Саратов, 2023. С. 18-22.

## ЮРИДИЧЕСКИЕ НАУКИ

---

УДК 342.51

### РАЗВИТИЕ ПРИКАЗНОЙ СИСТЕМЫ РУССКОГО ГОСУДАРСТВА В КОНЦЕ XVI – НАЧАЛЕ XVII ВЕКА

**Захаров Михаил Геннадьевич**

магистрант

**Научный руководитель: Рыжова Юлия Валерьевна,**

к.ю.н., доцент, профессор кафедры государственно-правовых дисциплин

Академия управления МВД России,

город Москва

***Аннотация.** В статье осуществлён анализ развития приказной системы Русского государства в конце XVI – начале XVII века; исследована эволюция приказной системы в контексте событий Смутного времени; проведена аналогия между событиями конца XX – начала XXI века и событиями конца XVI – начале XVII века. В работе сделаны следующие выводы: в течение Смутного времени приказная система Российского государства проделала большой эволюционный путь, увеличилось количество приказов, выросли штаты, возросло качество делопроизводства; приказы окончательно стали органами центрального управления, совмещавшими как административные, так и судебные функции; приказное управление охватило все отрасли государственного управления; приказная система сыграла роль важного противовеса боярской власти; в Российском государстве сложилась социальная группа, профессионально выполняющая функции по управлению государством.*

***Abstract.** The article analyzes the development of the command system of the Russian state in the late XVI – early XVII century; examines the evolution of the command system in the context of the events of the Time of Troubles; draws an analogy between the events of the late XX – early XXI century and the events of the late XVI –*

*early XVII century. The following conclusions are drawn in the work: during the Time of Troubles, the order system of the Russian state has made a long evolutionary path, the number of orders has increased, the staff has grown, and the quality of office work has increased; orders finally became central government bodies that combined both administrative and judicial functions; writ management covered all branches of public administration; the writ system played the role of an important counterweight to the boyar power; a social group formed in the Russian state that professionally performs state management functions.*

**Ключевые слова:** *приказы, Смутное время, Русское государство, Боярская дума, Земские соборы*

**Keywords:** *orders, Time of Troubles, Russian state, Boyar Duma, Zemstvo cathedrals*

Конец XVI – начало XVII века – это время глубокого политического, экономического, династического кризиса в Русском государстве. Это была эпоха ослабления центральной власти, создания в стране конкурирующих между собой правительств избранных царей и претендовавших на трон самозванцев, давшая важный, политический опыт служилому сословию в разных областях Московского государства [1; 59].

Целью настоящей статьи является исследование системы управления в Русском государстве, её эволюции и модернизации в контексте социальных, политических, экономических изменений на рубеже XVI – XVII веков. Задачами исследования является анализ деятельности приказных структур Русского государства в условиях сложного социально-экономического и внешнеполитического кризиса; изучение эволюции приказной системы Русского государства в конце XVI – начале XVII века. Методологической основой исследования являются: сравнительно-исторический метод – метод, с помощью которого посредством прямого сравнения с другими историческими событиями выявляется общее и особенное в исторических явлениях; диалектический подход – метод познания динамичных, изменяющихся явлений действительности путём анализа внутренних их противоречий, приводящих к переходу из одного качества в



другое.

Последние годы правления Ивана IV характеризовались укреплением государственной централизации, которая сопровождалась путём борьбы с боярской оппозицией. Сложная внутривластная ситуация усугублялась непростой внешнеполитической обстановкой. Ливонская война, длившаяся четверть века, стоившая огромных жертв, не разрешила поставленной задачи – выхода России к побережью Балтийского моря, при этом Россия оказалась втянута в многолетнее противостояние с крупнейшими державами Восточной и Северной Европы: Речью Посполитой, Швецией, Данией. Кроме того, последняя треть XVI века ознаменовалась серией опустошительных набегов крымских и ногайских татар на Русское государство. Как следствие, экономика Русского государства в 80-х гг. XVI века испытывала упадок, выразившийся в уменьшении населения, сокращении площади возделываемых земель, финансовых затруднениях и т.д.

Тем не менее, в указанный период приказная система продолжает развиваться и совершенствоваться. К концу правления Ивана IV указы оформились в виде системы, включавшей в себя порядка полутора десятков самостоятельных учреждений: Большого двора, Казенного, Разрядного, Посольского, Поместного, Большого прихода, Казанского двора, Разбойного, Стрелецкого, Пушкарского, Земского, Владимирского судного, Холопьяго суда, Челобитного, Конюшенного и Ямского приказов [2; 14].

По воцелении на царство Фёдора Иоанновича фактическое управление страной оказалось сосредоточено в руках боярина Бориса Годунова, который содействовал модернизации приказной системы. Так, в конце XVI в. был учреждён Серебряный приказ, который выполнял ювелирные работы для царского и патриаршего дворов. В 1588 – 1589 гг. был создан Приказ Служилых немцев, или Иноземский приказ, который в конце XVI в. стал устойчиво именоваться Панским приказом, ведавший солдатами, «которые являются поляками и иностранцами, получающими плату и жалованье» [3; 68]. При непосредственном участии Бориса Годунова была сформирована группа судебных приказов в 90-е годы: Московского (1598 г.), Владимирского (1593 г.), Дмитровского и

Рязанского (1591 г.). Каждый из этих приказов заведовал судом служилых людей определенной территории Российского государства. Важное значение имело оформление системы четвертных приказов – учреждений, выполнявших фискальные функции. В 1595 г. была создана Новая четверть, в 1596 г. – Сибирская, Костромская и Устюжская четверти.

В конце XVI в. в Российском государстве произошёл династический кризис: в 1598 г. умер царь Фёдор Иоаннович, и ветвь московских Рюриковичей пресеклась. Для выбора нового главы государства был собран Земский собор, который избрал на царствие Бориса Годунова. Нестабильная верховная власть, туманность дальнейших перспектив развития государства спровоцировали кризис легитимности в Российском государстве. Сложившуюся ситуацию ухудшил Великий голод 1601 – 1603 гг. Значительно повысилась стоимость на хлеб и другое продовольствие, что вызвало дефицит продуктов питания и массовую смертность среди населения.

Тем не менее, именно на период правления Бориса Годунова приходится качественно новый этап в эволюции приказного строя. Общее число приказных служащих в указанный период составляло 347 человек, при этом в московских приказах одновременно служили 80 дьяков [4; 11]. Менялся и состав Боярской думы – если в начале царствования Бориса Годунова состав этого органа возрос до рекордной за два предыдущих десятилетия цифры — 52 человека, то к моменту смерти Бориса Годунов (1605 г.) в ней состояло всего 38 человек [5; 8].

Периоды царствования Лжедмитрия I и Василия Шуйского, а также правление Семибоярщины по праву можно назвать кульминацией Смуты. Воцарившись как законный наследник Ивана IV, Лжедмитрий I пытался сохранить ту систему управления, которая уже сложилась в предыдущие полвека и продолжала эволюционировать в начале XVII века. Всего в период правления Лжедмитрия I из известных 56 дьяков, в том числе 5 думных, и 31 подьячего московских приказов периода правления 36 дьяков и 10 подьячих ранее служили в московских приказах при Борисе Годунове. Дьяки московских приказов Лжедмитрия I состояли на 36% из лиц высшего служилого сословия [6; 17]. В целом за короткий

период правления Лжедмитрия I, щедро жаловавшего думные чины, произошло резкое увеличение состава Боярской думы: численность этого органа при самозваном царе превысила 70 человек [7; 8]. Однако недальновидная внутренняя и внешняя политика Лжедмитрия I, направленная на подчинение интересов Российского государства Речи Посполитой, привела к государственному перевороту и, как следствие, воцарению в 1606 г. Василия Шуйского. Однако в период правления Василия Шуйского политический и экономический кризис ещё более усилился: новый царь не имел надёжной опоры в обществе, часть бояр хотела бы видеть на престоле другое лицо, в частности, польского королевича Владислава Вазу. В стране усилились центробежные тенденции, наиболее заметным проявлением которых было восстание Болотникова. Наконец, появился новый претендент на престол — Лжедмитрий II.

Тем не менее, несмотря на бурные события, происходившие во время правления Василия Шуйского, система приказных учреждений продолжала функционировать. Общая численность выявленных дьяков и подьячих в этот период составляла 257 человек [8; 14]. Что касается Боярской думы, то Василий Шуйский сократил состав этого органа приблизительно на треть — до 50 человек [9; 8]. При этом действия, принятые Василием Шуйским, во многом, носили половинчатый и компромиссный характер, что было продиктовано теми чрезвычайными политическими условиями, в которых оказался новый царь [10; 31]. В результате всех политических пертурбаций в среде приказных служащих произошёл раскол. Несмотря на то, что основная масса дьяков и подьячих сохранила верность Василию Шуйскому, в Тушино, где обосновался Лжедмитрий II, осенью 1608 г., начинает складываться параллельная структура власти, происходит массовый переход служащих приказов на сторону самозванца [11; 166]. Фактически Тушинский лагерь стал альтернативной столицей России со своей правительственной иерархией, а система тушинских приказов стала точной копией московских приказных учреждений, но в гораздо меньшем размере: были созданы только самые необходимые для первых шагов управления приказы. За весь период существования движения Лжедмитрия II в числе служащих оппозиционного

«воровского» правительства и приказных изб городов насчитывается 8 думных дьяков, 24 дьяка и 11 подьячих – всего 43 человека. После распада Тушинского лагеря часть приказных служащих перешли на сторону Владислава, а часть последовали за самозванцем, и вскоре в Калуге, а затем в Коломне были снова созданы «воровские» органы государственной власти [12; 12].

Очередной дворцовый переворот 1610 г. и низложение Василия Шуйского привели к фактической оккупации Москвы польско-литовскими войсками, формированию правительства Семибоярщины и провозглашению царём сына польского короля Сигизмунда III королевича Владислава Вазы. Приказная система Семибоярщины стала прямым продолжением административной системы Василия Шуйского. Общая численность приказов, подконтрольных Семибоярщине в 1611 г., составляет 24 приказа, количество приказных служащих в тот период составляет 83 человека [13; 17]. Что касается Боярской думы, то в этот орган входило около 50 человек – включение в состав Думы значительного количества сторонников польского королевича Владислава компенсировалось выбытием из Боярской думы ряда прежних представителей боярства [14; 8]. Аналогичные процессы происходили и в приказах: некоторые приказные деятели также стали содействовать иностранному государю и за это получили должности, земли и другие пожалования от короля, будучи в составе приказов боярского правительства [15; 150].

Однако попытка Сигизмунда III по прямому подчинению себе Российского государства спровоцировала начало активной фазы протестного земского движения в защиту православной веры и Русского государства. Семибоярщина имела реальную власть лишь до осады Москвы, то есть до марта 1611 г. Образование ополчений способствовало массовым переходам приказных служащих из приказов боярского правительства Москвы в органы власти, подконтрольные вначале Первому ополчению П. П. Ляпунова, И. М. Заруцкого и Д. Т. Трубецкого, а затем и в структуры, подконтрольные Второму ополчению К. М. Минина, Д. М. Пожарского и Д. Т. Трубецкого. Так, за время существования Первого ополчения в 7 приказах служили 48 дьяков и подьячих, во втором ополчении выявлено 9

приказов и 28 дьяков и подьячих [16; 17-18]. В первую очередь были учреждены те приказы, функции которых сводились к сбору различного рода пошлин и доходов, как и в случае с первым ополчением: Казённый приказ, приказ Большого дворца, четвертные приказы, а также Поместный приказ, так как земельные пожалования были одним из главных средств награждения за службу [17; 166].

Важной вехой в истории Российского государства стал Земский собор 1613 г., избравший на престол Михаила Романова, сына «тушинского» патриарха Филарета, связанного дальними родственными узами с Иваном IV. Таким образом, в 1613 г. был разрешён основной вопрос, поставленный Смутой – о престолонаследии.

Однако судьба государства во многом зависела от выбранной ею политики, которую формировали, в том числе Боярская дума и приказы. После освобождения Москвы из Боярской думы были изгнаны наиболее худородные ставленники польских властей, и к моменту избрания на престол Михаила Фёдоровича общая численность Боярской думы составила 32 человека. Господствующее положение при дворе и в государственном аппарате заняли лица, имевшие кровнородственные связи с новой династией. В то же время правительству Михаила Фёдоровича удалось привлечь на службу новой династии видных представителей приказной «бюрократии» Смутного времени, независимо от их политического прошлого (служба царю Василию Шуйскому, Лжедмитрию I и Лжедмитрию II, пребывание в оккупированном Кремле и в земских ополчениях). К моменту завершения Смуты, в 1619 г., в чинах бояр, окольничих и думных дворян служили 29 человек [18; 9].

В Смутное время российское правительство впервые апробировало административное новшество, которое затем было очень заметным явлением в приказной системе на протяжении всего XVII в. – создание временных приказов для решения экстраординарных дел. От подобных указов XVI в. их отличал экстерриториальный характер, быстрота и оперативность деятельности. К числу таких учреждений могут быть отнесены неоднократно создававшиеся приказные комиссии для сыска царской казны, действовавшие в 1613 – 1614 гг. приказ Сбора

казачьих кормов и в 1616 – 1618 гг. – приказ Сбора пятинных и запросных денег. Приказ сбора казачьих кормов был создан для обеспечения хлебным жалованьем казаков, впоследствии функции этого приказа были переданы Казачьему приказу. Приказ сбора пятинных и запросных денег, занимавшийся сбором чрезвычайных налогов на военные нужды (производила сбор «запроса» (займа) и «пятинны» – налога в размере 20% стоимости движимого имущества налогоплательщика). Правительство Михаила Фёдоровича искало, во-первых, способы для привлечения на службу новых социальных групп, а также новые способы пополнения казны. Таким образом, появление новых указов было реакцией государства на экономический и социальный кризис Смутного времени [19; 30-31].

Кроме того, в период Смутного проекта был создан ряд временных Сыскных приказов, создававшиеся для решения текущих задач и упразднявшиеся по мере того, как необходимость в них отпадала. Временный характер этих учреждений подчеркивается отсутствием у них, как правило, администрации, для которой служба в данном месте являлась бы основной (обычно дьяки Сыскных приказов одновременно возглавляли какое-либо иное приказное ведомство). Только на протяжении 1627 – 1629 гг. одновременно действовало семь временных учреждений: приказ Сибирских дел и шесть сыскных приказов разной компетенции [20; 20-21].

От временных Сыскных приказов необходимо отличать созданный в 1618 г. Сыскной приказ («Приказ что на сильных бьют челом»), сыгравший важную роль и которому был вменён сыск беглых людей по всей стране. При этом нужно сразу оговорить, что речь идет об «экономических» беглых, поскольку беглыми преступниками, равно и в целом борьбой с преступностью, к тому времени уже давно занимался Разбойный приказ, воеводы, губные учреждения на местах.

Впрочем, правительство нового царя решало не только военные, финансовые и экономические, но и идеологические, и даже просветительские задачи. Так, для легитимизации новой царской династии Романовых в начале 1610-х гг. был создан Панихидный приказ – центральное государственное учреждение, ведавшее организацией заупокойных служб по членам царской фамилии и другим



лицам, поименованию которых придавался государственный характер (например, воинов, погибших в сражениях). К 1614 г. относятся упоминания о восстановлении деятельности Приказа книгопечатного дела, который ведал печатным двором, его материальным обеспечением церковью богослужебными книгами.

Таким образом, во втором десятилетии XVII века произошло восстановление всех звеньев системы государственного управления, разрушенного событиями Смутного времени. Падение влияния родовой боярской знати, отсутствие корпоративной сплоченности в ее среде, наличие противоречий между боярами, сидевшими в Кремле при польско-литовских оккупантах, и руководителями земских ополчений, способствовали приходу к власти новой династии. Боярские политические группировки были серьезно ослаблены в результате политической борьбы конца XVI — начала XVII в. Окружению Михаила Федоровича, прежде всего патриарху Филарету, удалось утвердить положение нового монарха на престоле, не прибегая к массовым репрессиям.

По мнению ряда авторов, события конца XX – начала XXI века, так и события конца XVI – начала XVII века можно рассматривать как завершение очередного большого цикла национальной истории и переход через этап кризиса к новому циклу [21; 6]. Как пресечение московской династии Рюриковичей вызвало кризис легитимности в Российском государстве, и как следствие, стало главным фактором Смутного времени, так и кризис коммунистической идеологии, имевший место в конце 80-х – начале 90-х гг. XX века вызвал экономический спад, политический коллапс и, в конечном итоге распад СССР. Однако, как в периоде конца XVI – начала XVII века, так и в периоде конца XVI – начала XVII века, после примерно десятилетнего периода политических пертурбаций произошла стабилизация и восстановление государственной системы, причём важную роль в этом сыграл государственный аппарат, проделавший большой эволюционный путь развития и длительную проверку на прочность и эффективность.

На основе изложенного выше можно сделать следующие выводы:

I. Процесс становления приказной системы управления в конце XVI –

начале XVII века происходил одновременно со реформированием Русского централизованного государства в контексте внешнеполитической интервенции. После окончания Смутного времени государственная власть была восстановлена в виде сословно-представительной монархии, опирающуюся на Боярскую думу, Земские соборы, а также профессиональную бюрократию в виде приказов.

II. Эти процессы во многом предопределили становление политической организации «служилого государства», в рамках которой каждое сословие было обязано нести «службу» или «тягло» в пользу государства. Система приказов, целиком подконтрольная монарху, стала важнейшим фактором усиления самодержавной власти. В этом плане приказная система сыграла роль важного противовеса боярской власти – не имевшее прочных корней на местах, зависимое от воли и пожалований монарха приказное служилое сословие значительно укрепило свои позиции в иерархии Российского государства. Фактически в Российском государстве сложилась социальная группа, профессионально выполняющая функции по управлению государством.

III. В первой трети XVII в. число приказов значительно увеличилось, выросли штаты, определилась компетенция приказов, возросло качество делопроизводства. Приказы окончательно становятся органами центрального управления, совмещавшими как административные, так и судебные функции. Фактически приказное управление охватило все отрасли государственного управления в России.

### Список литературы

1. Козляков В. Н. Служилый «город» Московского государства XVII века (От Смуты до Соборного уложения). Ярославль, 2000. – 210 с. - С. 59.
2. Лисейцев Д. В., Рогожин Н. М., Эскин Ю. М. Приказы Московского государства XVI—XVII вв. Словарь-справочник. Центр гуманитарных инициатив. Москва-Санкт-Петербург 2015, Стр. 14.
3. Лисейцев Д. В., Рогожин Н. М., Эскин Ю. М. Приказы Московского государства XVI—XVII вв. Словарь-справочник. Центр гуманитарных инициатив.

Москва-Санкт-Петербург 2015, Стр. 68

4. Рыбалко Н. В. Российская приказная бюрократия в смутное время начала XVII столетия: автореф. дис. на соиск. учен. степ. к.ист.н.. - Волгоград: б. и., 2001. - 21 с. – с. 11.

5. Лисейцев Д. В. Центральная власть в России эпохи Смуты начала XVII В.: существовала ли альтернатива укреплению самодержавия? / Вестник Московского университета. Серия 12. Политические науки – 2012 г. - № 5. – с. 3 – 14, с. 8.

6. Рыбалко Н. В. Система московских приказов и их служащие в царствовании Лжедмитрия I / Вестник Волгоградского государственного университета. Серия 4: История. Регионоведение. Международные отношения – 2008 г. - № 1 (13) – с. 5 – 19 – с. 17

7. Лисейцев Д. В. Центральная власть в России эпохи Смуты начала XVII В.: существовала ли альтернатива укреплению самодержавия? / Вестник Московского университета. Серия 12. Политические науки – 2012 г. - № 5. – с. 3 – 14, с. 8.

8. Рыбалко Н. В. Российская приказная бюрократия в смутное время начала XVII столетия: автореф. дис. на соиск. учен. степ. к.ист.н.. - Волгоград: б.и., 2001. - 21 с. – с. 14.

9. Лисейцев Д. В. Центральная власть в России эпохи Смуты начала XVII В.: существовала ли альтернатива укреплению самодержавия? / Вестник Московского университета. Серия 12. Политические науки – 2012 г. - № 5. – с. 3 – 14, с. 8.

10. Яхьяев М. Р. Государственное законодательство России конца XVI - XVII вв. / Северо-Кавказский юридический вестник, 2016 г., № 2, с. 20 – 34, с. 31.

11. Рыбалко Н. В. Система управления в условиях кризиса государственной власти в России (на примере Смутного времени, XVII в.) / Власть – 2008 г. - № 8 – с. 163 – 166. – с. 166

12. Рыбалко Н. В. Персональный состав приказной администрации

Лжедмитрия II / Вестник Волгоградского государственного университета. Серия 4: История. Регионоведение. Международные отношения - № 11 – с. 6 – 14, с. 12

13. Рыбалко Н. В. Российская приказная бюрократия в смутное время начала XVII столетия: автореф. дис. на соиск. учен. степ. к.ист.н.. - Волгоград: б. и., 2001. - 21 с. – с. 17

14. Лисейцев Д. В. Центральная власть в России эпохи Смуты начала XVII В.: существовала ли альтернатива укреплению самодержавия? / Вестник Московского университета. Серия 12. Политические науки – 2012 г. - № 5. – с. 3 – 14, с. 8.

15. Рыбалко Н. В., Ивина А.В. Приказные ставленники Сигизмунда III при новом царе М. Ф. Романове / Самарский научный вестник. 2017. Т. 6, № 4, с. 149 – 156, с. 150

16. Рыбалко Н. В. Российская приказная бюрократия в смутное время начала XVII столетия: автореф. дис. на соиск. учен. степ. к.ист.н.. - Волгоград: б.и., 2001. - 21 с. – с. 17 – 18.

17. Рыбалко Н. В. Система управления в условиях кризиса государственной власти в России (на примере Смутного времени, XVII в.) / Власть – 2008 г. - № 8 – с. 163 – 166. – с. 166

18. Зубов А. Б. Циклы русской истории / Журнал политической философии и социологии политики «Полития. Анализ. Хроника. Прогноз» - 2006 г. -т. с. 5 – 12, - с. 6

19. Лисейцев Д. В. Центральная власть в России эпохи Смуты начала XVII В.: существовала ли альтернатива укреплению самодержавия? / Вестник Московского университета. Серия 12. Политические науки – 2012 г. - № 5. – с. 3 – 14, с. 9.

20. Лисейцев Д. В. Эволюция приказной системы Московского государства накануне и в эпоху Смуты. Автореферат диссертации на соискание учёной степени доктора исторических наук Москва 2011 – 46 с. – с. 30 - 31

21. Демидова Н. Ф. Служилая бюрократия в России XVII в. и ее роль в формировании абсолютизма - Москва Наука – 1987 – 228 с. – с. 20 – 21.

## ТЕХНИЧЕСКИЕ НАУКИ

---

УДК 62-1/-9

### ПРОЕКТИРОВАНИЕ ЗУБЧАТОГО КОЛЕСА АНКЕРНОГО МЕХАНИЗМА СПУСКА В СРЕДЕ «КОМПАС-3D»

**Карунас Кирилл Максимович**

бакалавр

**Научный руководитель: Каримов Рамис Хамитович,**

к.ф.-м.н., доцент

ФГБОУ ВО «БГПУ им. М. Акмуллы»,

город Уфа

***Аннотация.** В статье изучено проектирование в среде «Компас-3D» анкерного механизма и его составляющих, в частности зубчатого колеса. Представлен алгоритм проектирования данной детали.*

*The article examines the design of an anchor mechanism and its components, in particular a gear wheel, in the “Compass-3D” environment. An algorithm for designing this part is presented.*

***Ключевые слова:** анкерный механизм спуска, зубчатое колесо, среда «Компас-3D», проектирование зубчатого механизма*

***Keywords:** anchor escapement mechanism, gear wheel, «Compass-3D» environment, gear mechanism design*

Развитие современных технологий и программного обеспечения ставит перед инженерами и дизайнерами все более высокие требования в области создания сложных 3D моделей и чертежей. В этой связи, разработка механизмов спуска, являющихся одними из ключевых элементов в промышленности и машиностроении, привлекает внимание многих специалистов.

Основной задачей работы является ознакомление с возможностями и

особенностями программного обеспечения «Компас 3D» и «Компас график», а также практическое применение полученных знаний для разработки 3D модели и чертежа механизма спуска. В ходе работы будут рассмотрены различные методы построения модели механизма, анализ его функциональности и эффективности, а также создание точного и информативного чертежа для дальнейшего использования в производстве.

Исходя из того, что «Компас 3D» и «Компас график» являются широко распространенными программными средствами в инженерных кругах, изучение и применение этих программ будет полезным для студентов, преподавателей и специалистов в области инженерного проектирования. В следующих разделах работы будут подробно рассмотрены основные этапы разработки 3D модели с использованием программного обеспечения «Компас 3D» и «Компас график». Будут представлены результаты моделирования и создания чертежа механизма, а также проведен анализ его функциональных и технических характеристик.

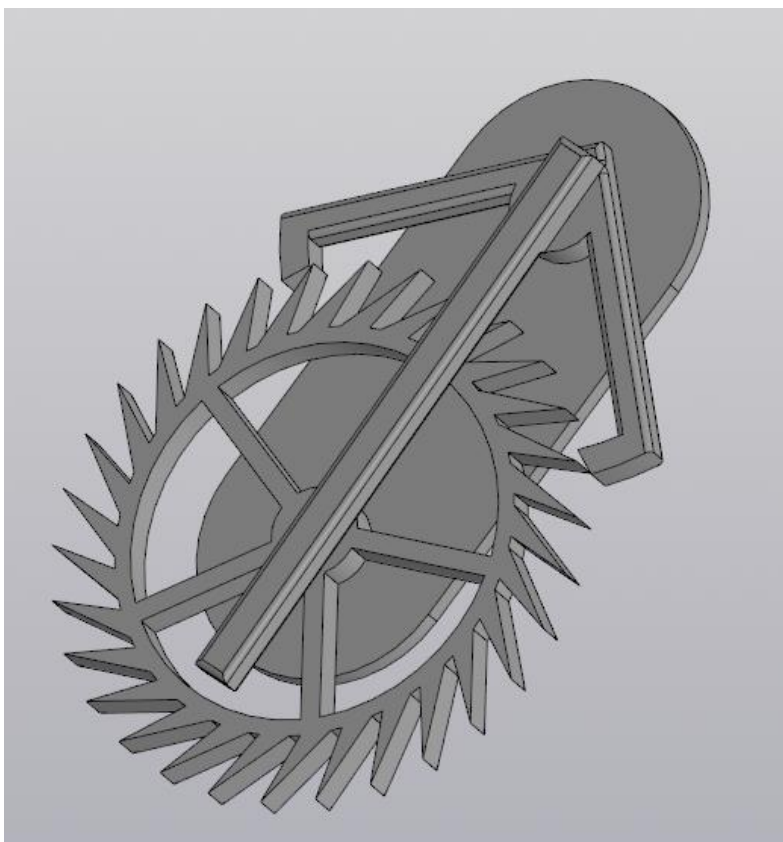


Рис. 1 - 3D модель анкерного механизма спуска. Общий вид

Далее представлен пошаговый алгоритм проектирования части анкерного механизма – зубчатого колеса.

1) Для начала работы выберем во вкладке «Файл» пункт «Создать...», в открывшемся меню выбираем «Деталь».

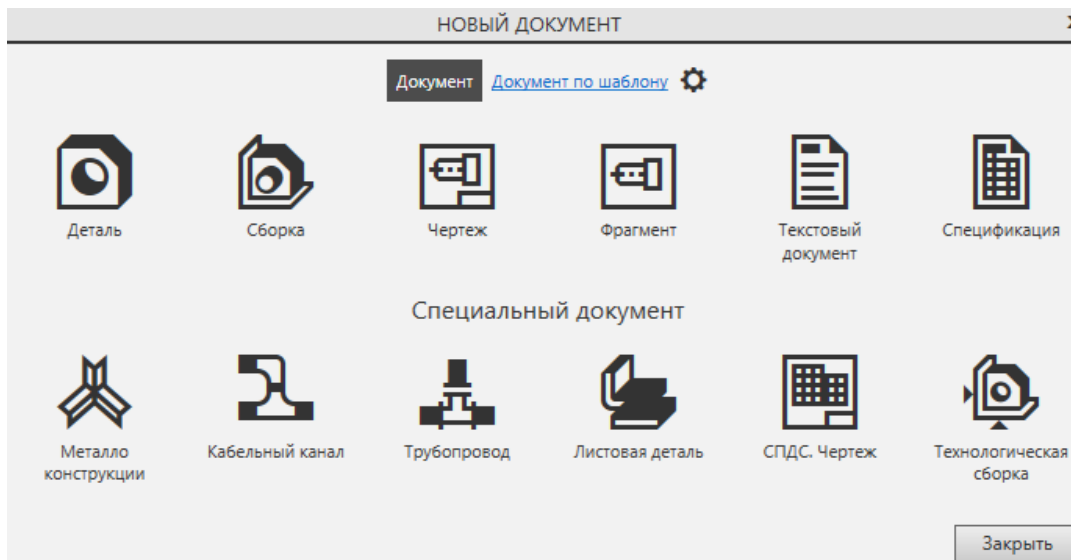


Рис. 2 - «Меню «создание рабочего документа»

2) На рабочем поле выбираем необходимую нам плоскость (в данном случае Плоскость XY) и нажимаем на значок «Эскиз».

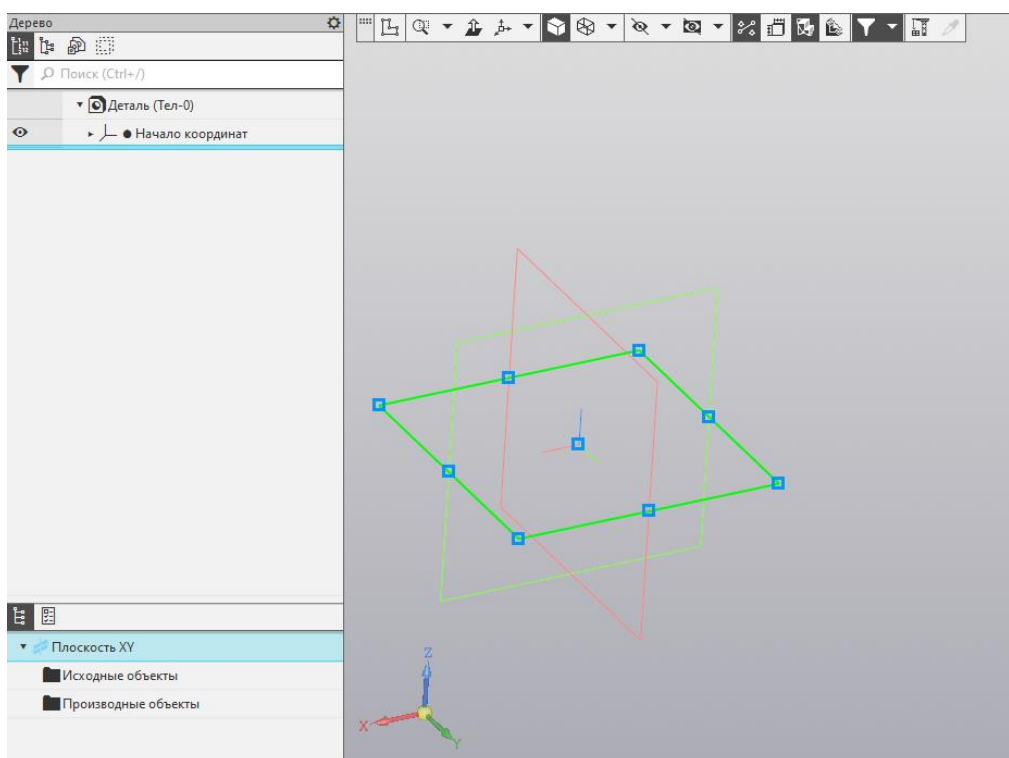


Рис. 3 - «Выбор рабочей плоскости»

3) Во вкладке «Геометрия» выбираем инструмент «Окружность» и в



центре плоскости создаем окружности с диаметром 6, 13.17, 56 и 60.69 мм.

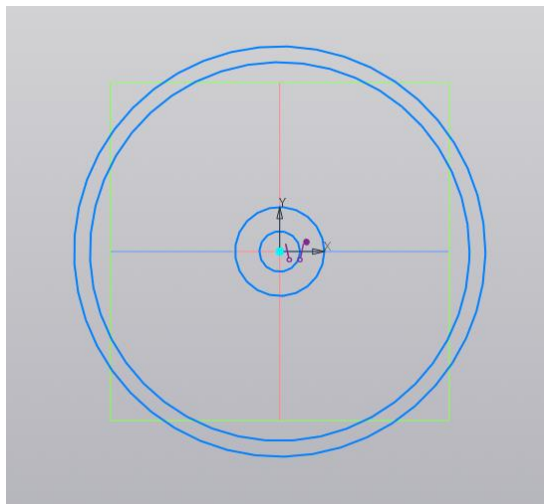


Рис. 4 - «Создание эскизов окружностей»

4) Далее выбираем инструмент «Вспомогательная прямая» и строим две вспомогательных прямых под углами 90 и 352.30 градусов. На прямой которая находится под углом 352.30 ставится точка на расстоянии 9.81 мм. От этой точки строятся два отрезка до крайней окружности под углами 22.1 и 37.53 градусов как показано на рисунке 5.

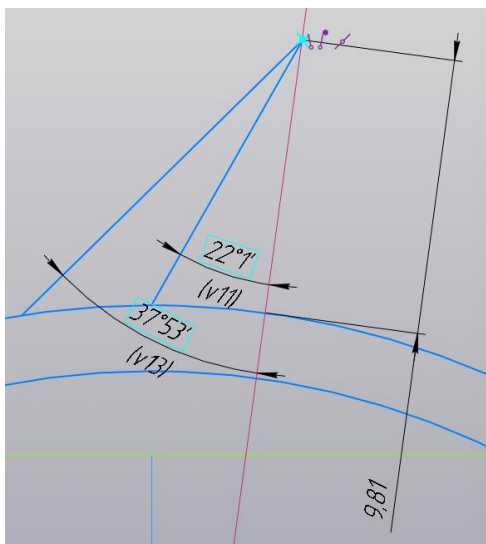


Рис - 5. «Создание эскиза зубца»

5) После выбирается два отрезка (зажимаем CTRL и левым кликом выбираются отрезки) и с помощью инструмента «Копия окружности» создается 30 копий зубцов, центр копирования ставится в центре окружностей, в количестве копий указывается значение «30». От окружности с диаметром 13.17 строятся два параллельных относительно друг друга на расстоянии 3 мм отрезка до

окружности с диаметром 56. После выбирается два отрезка (зажимаем CTRL и левым кликом выбираются отрезки) и с помощью инструмента «Копия окружности» создается 5 копий зубцов, центр копирования ставится в центре окружностей, в количестве копий указывается значение «5». Не нужные части эскиза удаляются с помощью инструмента «Усечь кривую».

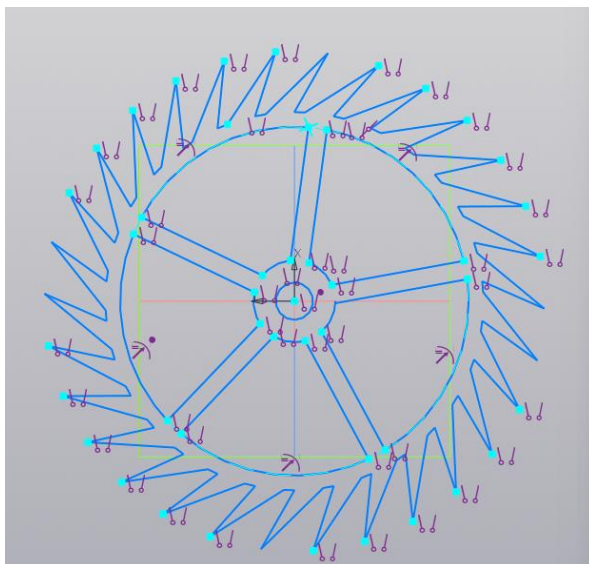


Рис. 6 - «Эскиз зубчатого колеса»

б) Выбирается инструмент «Элемент выдавливания» в параметрах во вкладке «Расстояние» указывается значение «5». Эскиз выдавливается.

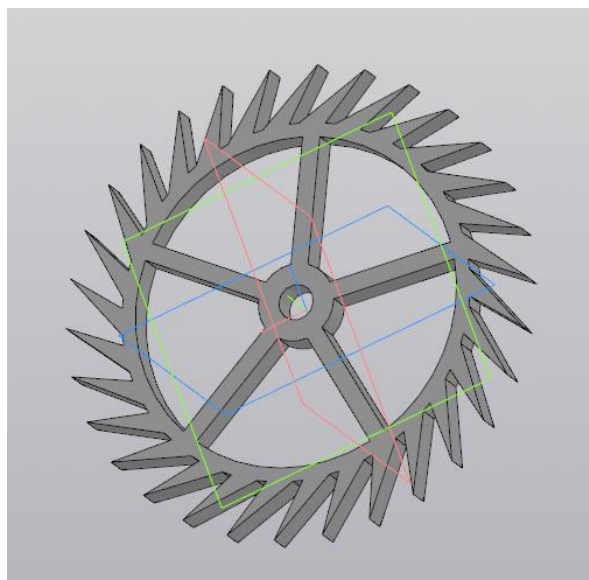


Рис. 7 - «Модель зубчатого колеса»

Таким образом, можно сделать вывод, что использование программных средств «Компас 3D» и «Компас график» в разработке 3D модели и чертежа

анкерного механизма спуска является эффективным и актуальным подходом. Полученные результаты работы позволяют утверждать, что данные программные средства являются надежным инструментом для инженеров и дизайнеров, позволяющим сократить время и улучшить качество разработки механизмов. Однако стоит отметить, что в ходе выполнения работы возникли некоторые сложности и ограничения, связанные с особенностями программного обеспечения и ограничениями ресурсов. Дальнейшие исследования и разработки могут быть направлены на более детальное изучение программных средств и их функциональных возможностей, а также на разработку более сложных и реалистичных моделей механизмов прерывистого движения.

### Список литературы

1. Зозулевич, Д. М. Машинная графика в автоматизированном проектировании / Д. М. Зозулевич. - М.: Машиностроение. - 2020. - 240 с.
2. Конищева, О. В. Теория механизмов и машин. Зубчатые механизмы: учеб. пособие / О. В. Конищева, Д. М. Мехонцева. – Красноярск: ИПЦ КГТУ. - 2018. – 112 с.
3. Левитская, О. Н. Курс ТММ: Уч.пособие для механ.спец. вузов/ О. Н. Левитская, Н. И, Левитский. - М.: Наука. – 1985. - 279 с.
4. Машнев, М. М. ТММ и детали машин: Уч. пособие для немашин. спец. вузов /М. М. Машнев. - Л.: Машин-е. - 1980. - 512 с.
5. Попов, В. Б. Подсистема принятия решений при проектировании техн-х систем / В. Б. Попов, Т. В. Кадачю. Гомель: Вестник ГГТУ им. П. О. Сухого. - 2020. - С. 20-29.
6. Расчет и проектирование деталей машин: Учебное пособие / К. П. Жуков, А. К. Кузнецова, С. И. Масленникова и др.; под ред. Г. Б. Столбина, К. П. Жукова. - М.: Высшая школа. - 2018. - 247 с.
7. Серёгин, А. А. Проектирование деталей машин в Компас-3D. Лабораторный практикум / А. А. Серёгин, В. П. Забродин, А. Б. Портаков, А. Ф. Бутенко, И. Г. - Зерноград: ФГОУ ВПО АЧГАА. - 2017. - 130 с.

УДК 004.4

**РАЗРАБОТКА МНОГОФУНКЦИОНАЛЬНОЙ ПЛАТФОРМЫ ДЛЯ  
ОБРАБОТКИ ТЕКСТОВ НА ЕСТЕСТВЕННОМ ЯЗЫКЕ. ФУНКЦИЯ  
РЕФЕРИРОВАНИЯ****Смолянинов Георгий Александрович****Смолянинов Юрий Александрович**

бакалавры

**Научный руководитель: Прудникова Лариса Ивановна,**

профессор департамента ПИИИИ, к.ф.-м.н., доцент

ФГАОУ ВО «Дальневосточный федеральный университет»,

город Владивосток

***Аннотация.** В статье описаны различные методы реферирования текстов и сделаны выводы относительно их особенностей. Задачей является разработка модуля для платформы, для работы с естественным языком, который создает реферат исходного текста с использованием словарного подхода и обработки исходного текста при помощи семантического анализатора Тузова В. А. Выделены объекты предметной области, построена модель предметной области, на основе которой описан проект разрабатываемого модуля реферирования в виде архитектурно-контекстной диаграммы.*

*The article describes various methods of abstracting texts and draws conclusions about their features. The task is to develop a module for the platform for working with natural language, which creates an abstract of the source text using a dictionary approach and processing of the source text using a semantic analyzer Tuzova V.A. The objects of the subject area are highlighted, a domain model is built, on the basis of which the project of the developed abstraction module is described in the form of an architectural and contextual diagram.*

**Ключевые слова:** реферирование, словарный подход, обработка текста, словарь, модуль

**Key words:** abstracting, vocabulary approach, text processing, dictionary, module

Реферирование текстов – метод обработки текстов на естественном языке, позволяющий делать выжимку текстов, упрощая ознакомление с информацией, хранящиеся в тексте. Существует множество научных статей по этой теме, но программные продукты, реализующие этот метод практически все являются коммерческими разработками, в следствие чего распространяются платно и не доступны большинству пользователей, также недоступна информация об алгоритмах и методах, используемых авторами, и все продукты ориентированы на лексические особенности какого-то конкретного языка, в большинстве случаев это английский язык.

Основным подходом к реферированию является использование моделей машинного обучения и нейронных сетей. Однако такой подход имеет серьезные недостатки. Для обучения нейронных сетей требуются большие объемы данных и длительное время, и также после обучения нейросеть работает по принципу «черного ящика», что делает последующие результаты непредсказуемыми. Также при усложнении модели снижается точность оценки, что показывают исследования [2, с. 5].

Другая, менее популярная, система производит анализ на основе словаря, она не требует много времени на «обучение», и процесс анализа полностью контролируется разработчиком. Однако потенциал такой системы не раскрыт, из-за малого количества работ.

В связи с этим актуальной задачей становится исследование практичности и возможностей подхода к реферированию текста, основанного на словарном подходе и использование семантического анализатора Тузова В. А. [4].

В результате рассмотрения существующих подходов к реферированию текста были сделаны следующие выводы:

1. Подход, связанный с использование нейронных сетей несмотря на свою

популярность, имеет несколько недостатков, связанных с необходимостью сбора больших объемов данных и высокими требованиями к вычислительным мощностям для обучения модели.

2. Использование словарного подхода и семантического анализатора, не имеет недостатков, описанных в пункте 1.

3. Также семантический анализатор, благодаря семантическому языку, достаточно хорошо строит структуру предложения, в виде дерева, что упрощает обработку и вычленение сути из предложения.

4. Словарный подход хорошо описан, что упрощает понимание данного подхода, и исследование практичности данного подхода требует дальнейших рассмотрений.

5. Актуальной задачей является создание программного средства для реферирования текста на естественном языке с использованием словарного подхода и обработкой исходного текста при помощи семантического анализатора Тузова В. А.

В рамках данной работы ставятся следующие задачи:

1) Анализ текста:

– Определение объекта анализа

2) Обработка исходного текста:

– Обработка и вычленение сути предложений объектного представления исходного текста

3) Построение результата реферирования:

– Сборка выжимки в понятный для человека результат

### **Объекты предметной области**

С рассматриваемой предметной областью связаны следующие объекты:

– Текст на естественном языке — текст, написанный на русском языке и обладающий смысловой целостностью, состоящий из одного или нескольких предложений.

– Семантический словарь — словарь, в котором содержится описание слова русского языка: морфологические признаки, семантический класс,

семантико-грамматический тип, описание моделей управления, описание семантики слова в виде формулы.

– Реферат – текст, написанный на русском языке и являющийся кратким изложением содержания оригинала.

### **Онтология области приложения**

Концептуализация — это представление специалиста о предметной области. Для явного представления концептуализации используется онтология [1, с. 312].

Онтология определяет названия понятий (терминов), используемых для представления ситуаций предметной области. Далее приведены описания терминов рассматриваемой предметной области на естественном языке [1].

**Базисная функция (предикат)** — это такая функция (предикат), которая определена на любых объектах и дальнейшему толкованию в рамках семантического языка не подлежит.

**Базисное понятие** — это понятия, которые не могут быть определены через другие понятия.

**Объект** – это абстрактное понятие, в естественных языках которому соответствует понятие существительного, вызывающего некоторый физический объект (в отличие от действия).

**Действие** – понятие семантического языка, аналогичное понятию глагола естественного языка.

**Реферат** – последовательность схожих функциональных описаний предложений текста.

### **Алгоритм работы функции реферирования**

На вход функции автоматического реферирования поступает текст на естественном языке. Процесс формирования реферата из входных данных состоит из следующих этапов:

1. графематический анализ;
2. морфологический анализ;
3. предварительная обработка текста;



4. семантический анализ;
5. составление выдержки.

Графематический анализ основан на присущих естественному языку правилах соединения символов текста. Его задача – определение границ содержательных элементов текста: словоформ, сокращений, чисел, формул, знаков препинания и т.п. Результатом графематического анализа являются сведения о границах слов внутри предложений, границах предложений и абзацев текста. Морфологический анализатор осуществляет пословную обработку текста с целью вычисления морфологических (грамматических) характеристик каждой словоформы. Также он извлекает из семантического словаря описание семантики каждого слова. Параметры слова используются на этапе синтаксического анализа. Семантический анализ использует семантический словарь. За основу был взят словарь В. А. Тузова. Перед семантическим анализом производится предварительная обработка текста. На этом этапе происходит пословная обработка текста в пределах одного предложения. Основная задача этого этапа – построение независимых альтернатив в описаниях слова и вычисление семантико-грамматического типа каждой альтернативы, входящей в описание слова. Эти преобразования выполняются в несколько шагов. Они необходимы для свертки предложения в единую суперпозицию функций. Морфологический анализатор выдает всю необходимую информацию для семантического анализа.

После предобработки описание каждого слова приобретает канонический вид. Построенное описание состоит из набора альтернатив, каждая из которых содержит две основные части: морфологическую с указанием семантического класса слова и семантическую. Первая часть альтернативы содержит информацию о том, к каким словам может присоединиться данное слово, вторая часть – какие слова оно может присоединить.

При сборке учитываются две рядом стоящие конструкции. В начальный момент каждая конструкция состоит из одного слова. Предложение просматривается многократно слева направо и справа налево. Поскольку предложение представляет собой инфиксную запись, а локальное взаимодействие связано с

проблемой выбора, то либо нужно точно определить систему приоритетов, которая управляла бы процессом сборки, либо включать в алгоритм сборки механизм возвратов. Механизм возвратов надежнее, но приводит к громоздкому и трудоемкому перебору вариантов. Система приоритетов позволяет избежать перебора.

После разбора текста предложения имеют вид деревьев. Где корнем дерева является сказуемое и ниже идут связанные с ним члены предложения. Поэтому для простого реферирования можно выбирать несколько верхних уровней дерева, где расположены наиболее важные для смысла предложения слова. Далее после выборки слов из дерева, нужно объединить их в предложение, которое будет передать главный смысл, и тогда после выделения из каждого дерева главного смысла и составления предложений, получим меньший по объему текст – реферат. Подробнее об алгоритме, как сказано выше для каждого предложения в тексте строится дерево.

При выделении выжимки можно брать слово, стоящее в корне и слово в первом левом потомке, тогда в результате будет грамматическая основа предложения, которая передает его смысл. Такой подход возможен, благодаря семантическому языку, который производит формализацию русского языка, вследствие чего как было сказано ранее, после обработки предложение имеет определенную структуру. Однако, такой подход составления выжимки не подойдет для всех предложений, поэтому был добавлен параметр глубины обхода, для регулирования степени сжатия предложения. Но при обходе появляется проблема сборки слов в понятное для человека предложение, она вызвана отсутствием строгих правил по расположению слов в русском языке. Для решения этой проблемы были предложены следующие ограничения по расположению слов в предложениях:

1. В предложении будут убираться предлоги, которые находятся ниже заданной глубины, то есть бессвязные предлоги, например «Он пошел по», «Она прыгнула за».

2. Прилагательные, которые относятся к определенному существительному, будут стоять перед ним.

3. Предлог будет ставиться после глагола, к которому относится.

4. Подлежащее ставится перед сказуемым.

5. Дополнения будут ставиться после глагола, к которому относятся

6. Однородные члены предложения будут идти в том же порядке, что и в исходном предложении

Также после работы анализатора для большинства слов составляется описание морфологических признаков, что можно использовать для улучшения результат реферирования. Также необходимо дорабатывать анализатор, чтобы избежать склеивания слов с союзами и с другими словами.

На основе разработанной модели был построен и описан проект разрабатываемой функции реферирования, основанной на словарном подходе. Данный проект является модулем для платформы, которая предназначена для работы с естественным языком. Также в самой функции были выделены два модуля.

Первый, модуль предобработки текста, отвечает за работу с анализатором и преобразование результатов его работы в объектное представление, построение и наполнение дерева данными.

Второй, модуль генерирования реферата, отвечает за процесс выделение главных смыслов на основе формализации текста, полученной из первого модуля, и правил преобразования этой формализации.

### **Архитектурно-контекстная диаграмма**

Архитектурно-контекстная диаграмма (АКД) отображает основные информационные и программные компоненты, необходимые для выполнения поставленных задач. Информационные компоненты изображаются цилиндрами, программные компоненты — прямоугольниками, связи по передаче данных и управлению — стрелками с соответствующими подписями.

Архитектурно-контекстная диаграмма платформы с функцией реферирования представлена на рисунке 1.

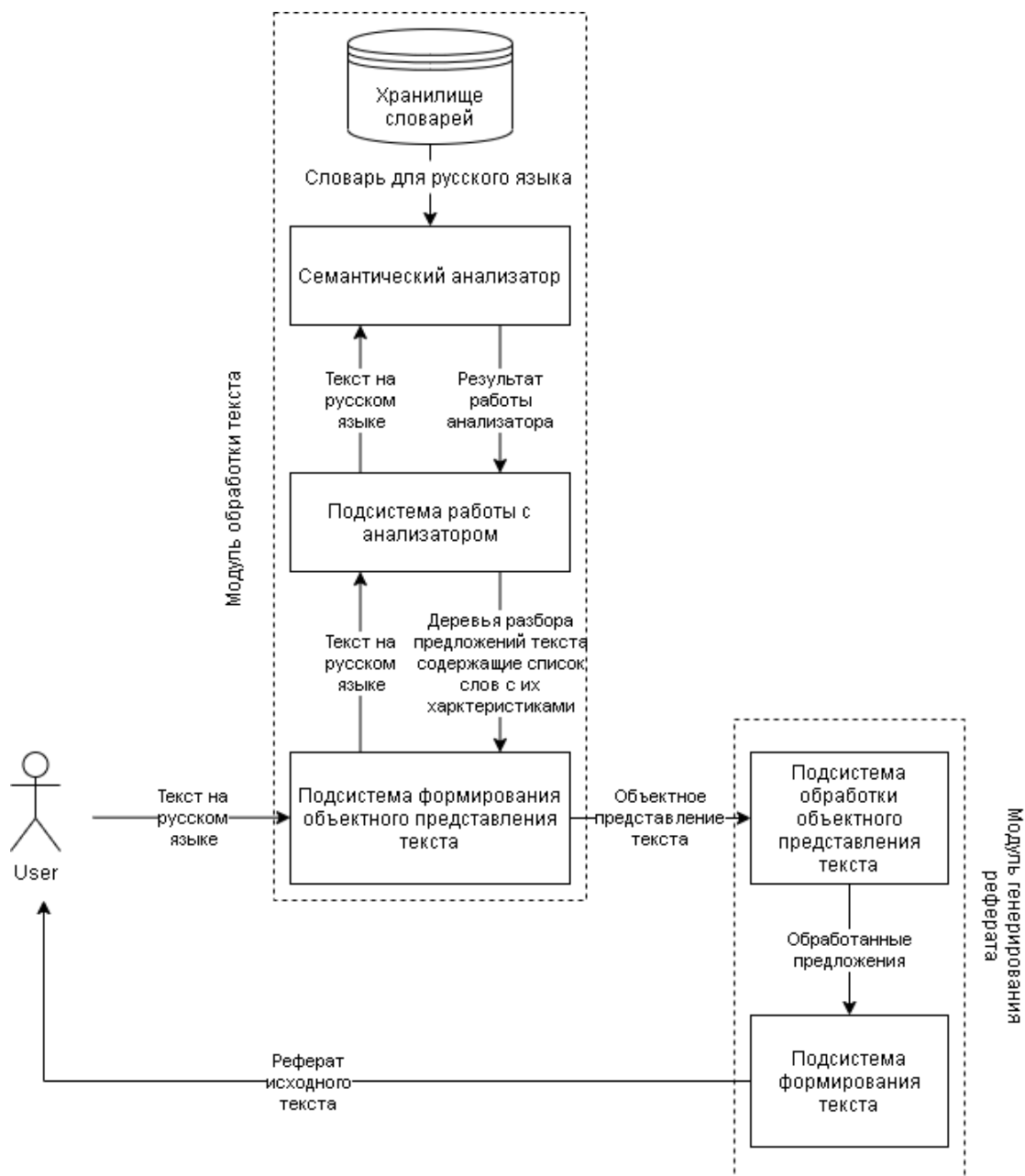


Рисунок 1 – АКД системы

### Список литературы

1. Гуляева К. А., Артемьева И. Л. Особенности применения онтологического подхода в разработке интеллектуальных систем для некоторых задач химии / К. А. Гуляева, И. Л. Артемьева / Онтология проектирования. – 2020. – Т. 10, №3(37). - С. 307-326. [Электронный ресурс] – URL: [https://www.ontology-of-designing.ru/article/2020\\_3\(37\)/Ontology\\_Of\\_Designing\\_3\\_2020\\_5\\_K.A.Gulyaeva,I.L.Artemieva.pdf](https://www.ontology-of-designing.ru/article/2020_3(37)/Ontology_Of_Designing_3_2020_5_K.A.Gulyaeva,I.L.Artemieva.pdf)
2. Abdelmoute Ewiwi, Laith Abu Omar A Needle in a Data Haystack

Introduction to Data Science Final Project Movie Review Rating Predictor [Электронный ресурс] / github.com, 2018 — Режим доступа: <https://github.com/abuhisham25/Movie-Review-Rating-Predictor/blob/master/movieRatingPredictor.pdf>

3. Бастриков А.В., Бастрикова Е. М. Реферирование научного текста: Методические рекомендации по курсу «Русский язык и культура речи» / Казан. гос. ун-т; Филол. фак-т; Каф. совр. рус. яз.; Сост.; А. В.Бастриков, Е.М.Бастрикова. - Казань: гос. ун-т, 2005. – 28 с.

4. Тузов В. А. Компьютерная семантика русского языка. — СПб.: Изд-во СПбГУ, 2004. — 400 с.

## МЕДИЦИНСКИЕ НАУКИ

---

УДК 61

### МНОЖЕСТВЕННЫЙ КАРИЕС ПРИ СОПУТСТВУЮЩИХ ЗАБОЛЕВАНИЯХ

**Сидорюк Степан Александрович**

студент

***Аннотация.** Множественный кариес (МК) представляет собой серьезную стоматологическую проблему, связанную с повышенным риском у лиц с сопутствующими заболеваниями, такими как диабет и ВИЧ-инфекция. Данная статья представляет собой обзор литературы, в котором рассматривается патогенез, факторы риска, подходы к лечению и профилактике МК при сопутствующих заболеваниях.*

*В статье обсуждается роль воспаления, нарушения иммунной системы, ксеростомии и дисбаланса микробиома полости рта в развитии МК при сопутствующих заболеваниях. Также рассматриваются факторы риска, такие как плохой контроль гликемии, иммунодефицит, ксеростомия и дисбаланс микробиома полости рта.*

*В работе подчеркивается важность комплексного подхода к лечению МК, который включает как стоматологическое вмешательство, так и управление сопутствующим заболеванием. Ключевыми аспектами профилактики являются регулярные стоматологические осмотры, поддержание хорошей гигиены полости рта, контроль сопутствующих заболеваний и здоровое питание.*

*Данный обзор обеспечивает всестороннее понимание МК при сопутствующих заболеваниях и представляет ценную информацию для стоматологов и врачей, занимающихся лечением сопутствующих заболеваний. В нем изложены современные знания о патогенезе, факторах риска, подходах к лечению и профилактике МК, что способствует улучшению стоматологического здоровья*

пациентов с сопутствующими заболеваниями.

*Multiple caries (MC) is a serious dental problem with increased risk in individuals with systemic diseases, such as diabetes and HIV infection. This article presents a literature review examining the pathogenesis, risk factors, treatment approaches, and prevention of MC in the presence of systemic diseases.*

*The article discusses the role of inflammation, immune system dysfunction, xerostomia, and dysbiosis of the oral microbiome in the development of MC in the presence of systemic diseases. Risk factors, such as poor glycemic control, immune deficiency, xerostomia, and dysbiosis of the oral microbiome are also examined.*

*The paper emphasizes the importance of a comprehensive approach to the management of MC, encompassing both dental intervention and management of the underlying systemic disease. Key aspects of prevention include regular dental check-ups, maintenance of good oral hygiene, control of systemic diseases, and a healthy diet.*

*This review provides a comprehensive understanding of MC in the presence of systemic diseases and presents valuable information for dentists and physicians managing patients with systemic diseases. It outlines current knowledge on the pathogenesis, risk factors, treatment approaches, and prevention of MC, contributing to improved oral health outcomes for patients with systemic diseases.*

**Ключевые слова:** лечение; множественный кариес; ксеростомия

**Keywords:** treatment; multiple caries; xerostomia

## **Введение**

Множественный кариес (МК) - распространенное заболевание полости рта, характеризующееся образованием многочисленных кариозных поражений на зубах. Это серьезная проблема общественного здравоохранения, которая влияет на людей всех возрастов и слоев общества. Сопутствующие заболевания, такие как диабет и ВИЧ-инфекция, оказались связанными с повышенным риском МК. В данной статье рассматривается литература по МК при сопутствующих заболеваниях, освещая патогенез, факторы риска, подходы к лечению и профилактике.



## **Патогенез**

Патогенез МК при сопутствующих заболеваниях сложен и многогранен. Воспаление играет ключевую роль, поскольку оно способствует созданию кислой среды на поверхности зубов, что делает их более восприимчивыми к деминерализации. Сопутствующие заболевания, такие как диабет и ВИЧ-инфекция, могут усиливать воспалительные процессы в полости рта, что приводит к повышенному риску МК.

## **Факторы риска**

Несколько факторов риска были связаны с МК при сопутствующих заболеваниях. К ним относятся:

– Плохой контроль гликемии: при диабете неконтролируемый уровень глюкозы в крови может повредить кровеносные сосуды и нервы в полости рта, нарушая защитные механизмы против кариеса.

– Иммунодефицит: ВИЧ-инфекция и другие состояния иммунодефицита снижают способность организма бороться с кариесогенными бактериями.

– Ксеростомия: Сопутствующие заболевания и лекарства могут вызывать сухость во рту, которая снижает количество слюны и ее антибактериальные свойства.

– Дисбаланс микробиома полости рта: Изменение состава микробиома полости рта при сопутствующих заболеваниях может привести к увеличению числа кариесогенных бактерий и снижению защитных бактерий.

## **Подходы к лечению**

Лечение МК при сопутствующих заболеваниях требует комплексного подхода, включающего как стоматологическое вмешательство, так и управление сопутствующим заболеванием.

– Стоматологическое лечение: оно включает в себя лечение кариозных поражений пломбами, коронками или другими реставрационными методами.

– Управление сопутствующим заболеванием: Оптимизация контроля гликемии при диабете и подавление ВИЧ-инфекции крайне важны для снижения воспаления и улучшения общего состояния здоровья полости рта.

## **Профилактика**

Профилактика МК при сопутствующих заболеваниях имеет решающее значение. Стратегии профилактики включают:

– Регулярные стоматологические осмотры: Раннее выявление и лечение кариеса имеют решающее значение для предотвращения его прогрессирования и осложнений.

– Поддержание хорошей гигиены полости рта: Чистка зубов два раза в день, использование зубной нити и применение фторидов помогают удалять зубной налет и предотвращать кариес.

– Контроль сопутствующих заболеваний: Оптимизация контроля сопутствующего заболевания может значительно снизить риск МК.

– Здоровое питание: Диета с низким содержанием сахара и переработанных продуктов помогает снизить риск кариеса.

## **Заключение**

Множественный кариес - серьезное заболевание полости рта, которое может быть связано с сопутствующими заболеваниями. Патогенез МК при сопутствующих заболеваниях сложен и включает в себя системные изменения, влияющие на иммунитет, состав микробиома полости рта и воспалительные процессы. Понимание факторов риска и патофизиологии имеет решающее значение для разработки эффективных стратегий лечения и профилактики МК у пациентов с сопутствующими заболеваниями.

Дальнейшие исследования необходимы для улучшения нашего понимания влияния различных сопутствующих заболеваний на риск МК, для выявления новых подходов к раннему выявлению и лечению и для разработки персонализированных профилактических мер. Благодаря совместным усилиям стоматологов и врачей, занимающихся лечением сопутствующих заболеваний, можно улучшить стоматологическое здоровье пациентов с сопутствующими заболеваниями и снизить бремя МК во всем мире.

## **Список литературы**

1. Иванов И. И., Петров П. П. Множественный кариес у пациентов с

сахарным диабетом / Стоматология. - 2023. - № 1. - С. 15-20.

2. Сидоров С. А., Кузнецова К. В. Факторы риска развития множественного кариеса у пациентов с ВИЧ-инфекцией / Медицинский вестник. - 2022. - № 2. - С. 25-30.

3. Васильева М. П., Семенова Е. А. Профилактика множественного кариеса у пациентов с сопутствующими заболеваниями / Стоматология детского возраста. - 2021. - № 3. - С. 35-40.

4. Петров П. А., Иванова И. С. Лечение множественного кариеса у пациентов с заболеваниями желудочно-кишечного тракта / Российский стоматологический журнал. - 2020. - № 4. - С. 45-50.

5. Кузнецов К. В., Сидоров С. А. Множественный кариес: современные подходы к лечению и профилактике / Вестник стоматологии. - 2019. - № 5. - С. 55-60.

**«ФУНДАМЕНТАЛЬНАЯ И ПРИКЛАДНАЯ НАУКА»**  
**XXII Международная научно-практическая конференция**  
*Научное издание*

Издательство ООО «НИЦ ЭСП» в ЮФО  
(Подразделение НИЦ «Иннова»)  
353445, Россия, Краснодарский край, г.-к. Анапа,  
ул. Весенняя, 8, оф. 1  
Тел.: 8-800-201-62-45; 8 (861) 333-44-82

Подписано в печать 20.07.2024 г. Формат 60x84/16. Усл. печ. л. 2,96  
Бумага офсетная. Печать: цифровая. Гарнитура шрифта: Times New Roman  
Тираж 50 экз. Заказ 826.