

Научно-исследовательский центр «Иннова»



# **СОВРЕМЕННЫЕ НАУЧНЫЕ ИССЛЕДОВАНИЯ: ПРОБЛЕМЫ, ТЕНДЕНЦИИ, ПЕРСПЕКТИВЫ**

Сборник научных трудов по материалам  
XXIII Международной научно-практической конференции,  
17 января 2024 года, г.-к. Анапа

Анапа  
2024

УДК 00(082) + 001.18 + 001.89  
ББК 94.3 + 72.4: 72.5  
С56

**Научный редактор:**  
Скорикова Екатерина Николаевна

**Редакционная коллегия:**

**Бондаренко С.В.** к.э.н., профессор (Краснодар), **Дегтярев Г.В.** д.т.н., профессор (Краснодар), **Хилько Н.А.** д.э.н., доцент (Анапа), **Ожерельева Н.Р.** к.э.н., доцент (Анапа), **Сайда С.К.** к.т.н., доцент (Анапа), **Климов С.В.** к.п.н., доцент (Пермь), **Михайлов В.И.** к.ю.н., доцент (Москва).

**С56 СОВРЕМЕННЫЕ НАУЧНЫЕ ИССЛЕДОВАНИЯ: ПРОБЛЕМЫ, ТЕНДЕНЦИИ, ПЕРСПЕКТИВЫ.** Сборник научных трудов по материалам XXIII Международной научно-практической конференции (г.-к. Анапа, 17 января 2024 г.). – Анапа: Изд-во «НИЦ ЭСП» в ЮФО, 2024. – 124 с.

**ISBN 978-5-95356-369-7**

В настоящем издании представлены материалы XXIII Международной научно-практической конференции «Современные научные исследования: проблемы, тенденции, перспективы», состоявшейся 17 января 2024 года в г.-к. Анапа. Материалы конференции посвящены актуальным проблемам науки, общества и образования. Рассматриваются теоретические и методологические вопросы в социальных, гуманитарных и естественных науках.

Издание предназначено для научных работников, преподавателей, аспирантов, всех, кто интересуется достижениями современной науки.

За содержание и достоверность статей, а также за соблюдение законов об интеллектуальной собственности ответственность несут авторы. При использовании и заимствовании материалов ссылка на издание обязательна.

Информация об опубликованных статьях размещена на платформе научной электронной библиотеки (eLIBRARY.ru). Договор № 2341-12/2017К от 27.12.2017 г.

Электронная версия сборника находится в свободном доступе на сайте:  
[www.innova-science.ru](http://www.innova-science.ru).

**УДК 00(082) + 001.18 + 001.89**  
**ББК 94.3 + 72.4: 72.5**

**ISBN 978-5-95356-369-7**

© Коллектив авторов, 2024.  
© Изд-во «НИЦ ЭСП» в ЮФО  
(подразделение НИЦ «Иннова»), 2024.

## **СОДЕРЖАНИЕ**

### **ЭКОНОМИЧЕСКИЕ НАУКИ**

#### **АНАЛИЗ ДИНАМИКИ, СОСТАВА И СТРУКТУРЫ ДОХОДОВ И РАСХОДОВ ООО «УНИВЕРМАМ»**

Агафонова Виктория Алексеевна ..... 6

#### **ПРОГНОЗИРОВАНИЕ ХОЗЯЙСТВЕННЫХ РИСКОВ И РАЗВИТИЯ СЕЛЬСКОХОЗЯЙСТВЕННОЙ ОТРАСЛИ В КРАСНОДАРСКОМ КРАЕ**

Блезнюкова Анастасия Владимировна

Глусская Арина Сергеевна ..... 12

#### **ФИНАНСИРОВАНИЕ СИСТЕМЫ ЗДРАВООХРАНЕНИЯ СИБИРСКОГО ФЕДЕРАЛЬНОГО ОКРУГА**

Павлова Вероника Дмитриевна ..... 18

#### **РЕГРЕССИОННЫЕ МОДЕЛИ, ИСПОЛЬЗУЕМЫЕ ДЛЯ ПРОГНОЗИРОВАНИЯ БЕЗРАБОТИЦЫ**

Похвощева Мария Сергеевна ..... 23

#### **ОСОБЕННОСТИ УПРАВЛЕНИЯ МАЛЫМ БИЗНЕСОМ**

Степаненко Наталья Михайловна..... 28

#### **КОМПЛЕКСНЫЙ МАРКЕТИНГ: НАИБОЛЕЕ ЭФФЕКТИВНЫЕ ИНСТРУМЕНТЫ ПРОДВИЖЕНИЯ РЕКЛАМНОЙ КАМПАНИИ**

Шевченко Анастасия Алексеевна..... 33

### **ТЕХНИЧЕСКИЕ НАУКИ**

#### **БИЗНЕС-ПЛАН ПРОИЗВОДСТВА ШТОКА ПОРШНЕВОГО КОМПРЕССОРА**

Андреев Роман Александрович ..... 38

#### **ОСОБЕННОСТИ КЛАССИФИКАЦИИ ПАССАЖИРСКИХ И ГРУЗОВЫХ ВАГОНОВ**

Власов Денис Сергеевич..... 44

## **ВЛИЯНИЕ МАШИННОГО ОБУЧЕНИЯ НА БИЗНЕС-ПРОЦЕССЫ**

Ворончихин Максим Валентинович

Данилова Екатерина Юрьевна ..... 52

## **МЕТОДИКА ТЕХНИЧЕСКОГО ОБСЛУЖИВАНИЯ**

### **ПАССАЖИРСКИХ ВАГОНОВ**

Данилов Виталий Александрович ..... 58

## **АНАЛИЗ ПРОЦЕССА ОЦЕНКИ ТЕХНИЧЕСКОГО СОСТОЯНИЯ**

### **ЭЛЕКТРИЧЕСКИХ МАШИН ЭЛЕКТРОПОЕЗДОВ**

Филимонов Сергей Сергеевич ..... 63

## **ПОРЯДОК ПОДГОТОВКИ В РЕЙС ПАССАЖИРСКОГО ВАГОНА**

Хамидуллина Наргиза Рашитовна ..... 68

## **ПЕДАГОГИЧЕСКИЕ НАУКИ**

### **ИСТОРИЯ РАЗВИТИЯ КИБЕРСПОРТА В КУЗЬБАССЕ**

Богопольская Анастасия Алексеевна ..... 73

### **ПОВЫШЕНИЕ САМОСТОЯТЕЛЬНОСТИ МЛАДШИХ**

### **ШКОЛЬНИКОВ ПРИ НАПИСАНИИ СОЧИНЕНИЙ**

Красноперова Екатерина Юрьевна..... 78

### **ОБУЧЕНИЕ МЛАДШИХ ШКОЛЬНИКОВ РАБОТЕ НАД СОЧИНЕНИЕМ**

Красноперова Екатерина Юрьевна..... 83

### **МЕТОДИКА КОРРЕКЦИИ РАСПРОСТРАНЁННЫХ ОШИБОК**

### **МЛАДШИХ ШКОЛЬНИКОВ ПРИ НАПИСАНИИ СОЧИНЕНИЙ**

Красноперова Екатерина Юрьевна..... 88

## **ГУМАНИТАРНЫЕ НАУКИ**

### **БАРЬЕРЫ САМОРАЗВИТИЯ И ИХ ПРЕОДОЛЕНИЕ. ФОРМЫ,**

### **МЕТОДЫ, ПРИЕМЫ САМОРАЗВИТИЯ**

Бреусова Виктория Сергеевна ..... 93

## **ВЕТЕРИНАРНЫЕ НАУКИ**

### **КЛИНИКО-МОРФОЛОГИЧЕСКАЯ ОЦЕНКА И ДИАГНОСТИКА**

### **ДИСПЕПСИИ ТЕЛЯТ**

Бурашова Нина Владимировна ..... 98

Ларина Юлия Вадимовна ..... 98

**МОЧЕКАМЕННАЯ БОЛЕЗНЬ: ЭТИОПАТОГЕНЕЗ, ЛЕЧЕНИЕ**

Вольнова Валерия Сергеевна ..... 103

**ЮРИДИЧЕСКИЕ НАУКИ**

**ФАКУЛЬТАТИВНЫЕ ПРИЗНАКИ ОБЪЕКТИВНОЙ СТОРОНЫ**

**ПРЕСТУПЛЕНИЯ**

Ветлова Валерия Вадимовна ..... 108

**ПСИХОЛОГИЧЕСКИЕ НАУКИ**

**ЭМОЦИИ И ОСОБЕННОСТИ ИХ ВЗАИМООТНОШЕНИЙ**

Молоткова Гиляна Саналовна ..... 115

**РОЛЬ ПОЗНАВАТЕЛЬНЫХ ФУНКЦИЙ В ПРОЦЕССЕ ПРИНЯТИЯ**

**РЕШЕНИЙ**

Киселёв Марк Вячеславович

Попова Елена Константиновна

Сайфетдинова Марьям Кяримовна ..... 120

## ЭКОНОМИЧЕСКИЕ НАУКИ

---

УДК 330

### АНАЛИЗ ДИНАМИКИ, СОСТАВА И СТРУКТУРЫ ДОХОДОВ И РАСХОДОВ ООО «УНИВЕРМАМ»

**Агафонова Виктория Алексеевна**

Для оценки динамики состава и структуры доходов и расходов ООО «Универмам» проанализируем отчет о финансовых результатах.

Отчет о финансовых результатах малого предприятия состоит из семи строк. Упрощенная форма отчета отличается от обычной тем, что в ней нет детализации по строкам. Данные в отчете приводят в обобщенном виде.

Для расчета показателей отчета о финансовых результатах рассмотрены операции учета доходов и расходов в ООО «Универмам» за 2020–2022 гг. По изученным данным мы видим, что большая часть выручки от обычной деятельности составляют доходы от ранее оплаченных услуг. Это доходы от продажи абонементов на длительный период (от 1 до 12 месяцев). Они учитываются по кредиту счета 98.1 «Доходы будущих периодов» и списываются в кредит счета 90.1 «Выручка» пропорционально сроку действия в конце каждого месяца. Остальная часть доходов от обычных видов деятельности приходится на продажу персональных занятий с тренером, разовые визиты и дополнительные услуги (восстановление карты, дополнительное полотенце и т.д.). Эти доходы списываются в кредит счета 90.1 «Выручка» полностью в день оплаты услуг. Также из таблицы можно увидеть, что рост прочих доходов и их основная составляющая — это доходы от сдачи помещений и оборудования в аренду. Эти доходы списываются в кредит счета 91.1 «Прочие доходы» ежемесячно. Остальная часть прочих доходов получена за оплату клиентами парковки автомобилей. Эти доходы списываются в кредит счета 91.1 «Прочие доходы» ежедневно по

мере поступления оплаты парковки. Расходы от обычных видов деятельности собираются на дебете счета 44 «Расходы на продажу» и списываются при закрытии месяца в дебет счета 90.7 «Расходы на продажу». Расходы от прочей деятельности сразу списываются в дебет счета 91.2 «Прочие расходы».

В таблице 1 рассчитаны динамика состава и структуры финансовых результатах ООО «Универмам» за 2020–2022 гг. для последующего анализа и оценки.

Таблица 1 - Показатели финансовых результатов ООО «Универмам» за 2020–2022 гг.

Показатель	Сумма, тыс. руб.			Удельный вес в выручке, %			Корреспонденции счетов	
	2020 г.	2021 г.	2022 г.	2020 г.	2021 г.	2022 г.	Дт	Кт
1 Выручка	38767	37355	35846	100	100	100	90.1	90.9
2 Себестоимость продаж	0	0	0	0	0	0	90.9	90.2
3 Валовая прибыль (убыток)	38767	37355	35846	100	100	100	–	–
4 Коммерческие расходы	33373	25271	35176	86	68	98	90.9	90.7
5 Управленческие расходы	0	0	0	0,00	0,00	0,00	90.9	90.6
6 Прибыль (убыток) от продаж	5394	12 084	670	14	32	2	90.9	99
7 Прочие доходы	3393	27296	5157	9	73	14	91.1	91.9
8 Прочие расходы	604	94921	15888	2	254	44	91.9	91.2
9 Прибыль (убыток) до налогообложения	8183	-55541	-10731	21	-149	-30	–	–
10 Текущий налог на прибыль	409	810	950	1	2	2	99	68.12
11 Чистая прибыль (убыток)	7774	-56351	-11281	20	-151	-31	99/84.2	84.1/99

В ООО «Универмам» основная прибыль поступает от продажи абонементов, персональных занятий с тренером и прочих дополнительных услуг. Однако, в связи с тем, что все расходы собираются на дебете счета 44 «Расходы на продажу» и списываются в дебет счета 90.7 «Расходы на продажу» невозможно проанализировать прибыль и рентабельность от продаж.

Поэтому для анализа прибыли рассмотрены обороты счета 44 за 2020–2022

гг. в разрезе статей затрат и приблизительно распределены списание данных затрат между счетами 90.2 «Себестоимость продаж», 90.6 «Управленческие расходы» и 90.7 «Расходы на продажу». После этого проведен анализ прибыли и рентабельности продаж ООО «Универмам» за 2020–2022 гг.

Таблица 2 – Динамика состава и структуры расходов по обычным видам деятельности по статьям затрат ООО «Универмам» за 2020–2022 гг.

Показатель	Сумма, тыс. руб.			Абсолютное отклонение, тыс. руб.		Удельный вес, %		
	2020 г.	2021 г.	2022г.	2021 г. от 2020 г.	2022 г. от 2021 г.	2020 г.	2021 г.	2022 г.
1 Автоматизация производства	191,00	226,00	202,61	35,00	-23,39	0,57	0,89	0,58
2 Амортизация основных средств	4706,00	3942,79	257,47	-763,21	3685,32	14,10	15,60	0,73
3 Аренда основных средств	0,00	0,00	15300,00	0,00	15300,00	0,00	0,00	43,50
4 Коммунальные услуги	3226,96	2630,54	3903,90	-596,42	1273,36	9,67	10,41	11,10
5 Налоги	311,44	253,03	125,57	-58,41	-127,46	0,93	1,00	0,36
6 Оплата труда и страховые взносы	11444,27	10536,81	10748,12	-907,46	211,31	34,29	41,70	30,56
7 Основное производство (прямые расходы на оказание услуг)	679,57	5123,76	2412,90	4444,19	-2710,86	2,04	20,28	6,86
8 Общехозяйственные расходы	10193,18	1041,88	1370,02	-9151,30	328,14	30,54	4,12	3,89
9 Проценты по займу	1847,06	679,54	0,00	-1167,52	-679,54	5,53	2,69	0,00
10 Расходы на продажу и рекламу	713,21	836,16	855,14	122,95	18,98	2,14	3,31	2,43
Итого	33373,19	25270,51	35175,73	-8102,68	9905,22	100,00	100,00	100,00

Таблица 2 составлена по данным аналитического учета счета 44 «Расходы на продажу». Из таблицы 2 мы видим, что достаточно большую часть расходов составляют оплата труда и страховые взносы: 34,29% - в 2020 г., 41,70% - в 2021 г., 30,56% в 2022 г. Для разделения данной статьи затрат на себестоимость продаж, коммерческие и управленческие расходы проанализируем ее состав в разрезе подразделений (таблица 3).

По данным таблицы 1 сгруппируем и преобразуем динамику состава и структуры расходов по обычным видам деятельности.



Таблица 3 – Состав расходов на оплату труда и страховых взносов в разрезе подразделений в ООО «Универмам» за 2020–2022 гг.

№ п/п	Подразделения	2020 г., тыс. руб.		2021 г., тыс. руб.		2022 г., тыс. руб.	
		оплата труда	взносы	оплата труда	взносы	оплата труда	взносы
1	1.1 Административно-хозяйственный отдел	440	88	207	63	324	98
	1.2 Администрация	2868	574	2 799	845	2656	802
	1.3 Бухгалтерия	212	42	212	64	220	67
2	2.1 Отдел продаж	1145	229	1 055	318	1275	385
	2.2 Рецепция	627	125	609	184	635	192
3	3.1 Тренажерный зал	1749	210	1 569	109	1514	70
	3.2 Фитнес	2570	308	2 320	182	2316	194
Итого		9611	1577	8 771	1766	8941	1807

Таблица 4 – Динамика состава и структуры расходов по обычным видам деятельности в разрезе влияния на выручку ООО «Универмам» за 2020–2022 гг.

Показатель	Сумма, тыс. руб.			Темп прироста, %		Удельный вес, %		
	2020 г.	2021 г.	2022 г.	2021 г.	2022 г.	2020 г.	2021 г.	2022 г.
1 Себестоимость услуг, в том числе:	11927,55	13472,84	22267,09	12,96	65,27	35,74	53,31	63,30
1.1 Автоматизация производства	191,00	226,00	202,61	18,32	-10,35	0,57	0,89	0,58
1.2 Амортизация основных средств	4706,00	3942,79	257,47	-16,22	-93,47	14,10	15,60	0,73
1.3 Аренда основных средств	0,00	0,00	1530,00	-	-	0,00	0,00	43,50
1.4 Оплата труда и страховые взносы сотрудников, прямо занятых в оказании услуг	6350,98	4180,29	4094,11	-34,18	-2,06	19,03	16,54	11,64
1.5 Основное производство (прямые расходы на оказание услуг)	679,57	5123,76	2412,90	653,97	52,91	2,04	20,28	6,86
2 Управленческие расходы, в том числе:	16758,67	8115,33	9565,78	-51,58	17,87	50,22	32,11	27,19
2.1 Коммунальные услуги	3226,96	2630,54	3903,90	-18,48	48,41	9,67	10,41	11,10
2.2 Налоги	311,44	253,03	125,57	-18,75	-50,37	0,93	1,00	0,36
2.3 Оплата труда и страховые взносы сотрудников, занятых в административной деятельности организации	4224,28	4189,87	4166,28	-0,81	0,56	12,66	25,15	18,92
2.4 Общехозяйственные расходы	10193,18	1041,88	1370,02	-89,78	31,49	30,54	4,12	3,89

3 Коммерческие расходы, в том числе:	4686,9 7	3682, 34	3342, 86	- 21,43	- 9,22	14,0 4	14,5 7	9,50
3.1 Оплата труда и страховые взносы сотрудников, занятых в продаже и рекламе товаров и услуг	2126,7 0	2166, 64	2487, 72	1,88	14,8 2	6,37	8,57	7,07
3.2 Проценты по займу	1847,0 6	679,5 4	0,00	- 63,21	- 100, 00	5,53	2,69	0,00
3.3 Расходы на продажу и рекламу	713,21	836,1 6	855,1 4	17,24	2,27	2,14	3,31	2,43
Итого	33373, 19	2527 0,51	3517 5,73	- 24,28	39,2 0	100, 00	100, 00	100, 00

Из полученных данных (таблица 4) мы видим, что себестоимость услуг ежегодно растет и приблизительно составляет в 2022 г. 63.30% в общем составе расходов по обычным видам деятельности.

По рассчитанным данным перезаполним финансовые результаты по обычным видам деятельности ООО «Универмам» за 2020–2022 гг. (таблица 5).

Таблица 5 – Модифицированные показатели финансовых результатов по обычным видам деятельности ООО «Универмам» за 2020–2022 гг.

Показатель	Сумма, тыс. руб.			Удельный вес в выручке, %			Корреспонденции счетов	
	2020г.	2021 г.	2022 г.	2020г.	2021 г.	2022 г.	Дт	Кт
1 Выручка	38767	37355	35846	100	100	100	90.1	90.9
2 Себестоимость продаж	11928	13473	22267	31	36	62	90.9	90.2
3 Валовая прибыль (убыток)	26839	23882	13579	69	64	38	–	–
4 Коммерческие расходы	4687	3682	3343	12	10	9	90.9	90.7
5 Управленческие расходы	16759	8115	9566	43	22	27	90.9	90.6
6 Прибыль (убыток) от продаж	5394	12084	670	14	32	2	90.9	99

На основании всех полученных данных рассчитаны и представлены в таблице 6 показатели доходов, расходов и финансовых результатов деятельности организации в ООО «Универмам» за 2020–2022 гг.

Как видно из данных таблицы 6 в исследуемый период расходы организации стали сильно превышать доходы. Данное обстоятельство связано с уменьшением стоимости основных средств в связи с их уценкой в 2021 г., а также с продажей основных средств в 2022 г. Однако, даже несмотря на это, по данным таблицы видно, что доходы в 2022 г. снизились по сравнению с 2020 г., а вот

расходы, наоборот, выросли. Проведя факторный анализ прибыли от продаж ООО «Универмам» были сделаны следующие выводы:

Таблица 6 – Показатели доходов, расходов и финансовых результатов деятельности организации ООО «Универмам за 2020–2022 гг.

Показатель	2020 г.	2021 г.	2022 г.	Темп прироста	
				2021 г. от 2020 г.	2022 г. от 2021 г.
1 Общая сумма доходов, тыс. руб.	42160	64651	41003	53,35	-36,58
2 Общая сумма расходов, тыс. руб.	33977	120192	50975	253,75	-57,59
3 Коэффициент соотношения доходов и расходов	1,24	0,54	0,80	-56,65	49,54
4 Коэффициент соотношения расходов и доходов	0,81	1,86	1,24	130,68	-33,13
5 Доля доходов от обычных видов деятельности в общей сумме доходов	0,92	0,58	0,87	-37,16	51,30
6 Доля расходов от обычных видов деятельности в общей сумме расходов	0,98	0,21	0,69	-78,59	227,39
7 Рентабельность расходов от обычных видов деятельности, %	24,52	-219,79	-28,42	-	-
8 Коэффициент доходности активов организации	0,43	1,12	3,04	157,66	172,54

– рост цен на услуги в ООО «Универмам» не соответствует даже росту расходов, которые можно было запланировать;

– в ООО «Универмам» отсутствует отдел планирования, в связи с чем нет сопоставления и анализа доходов и расходов, что сказалось негативно на прибыли от продаж;

– в ООО «Универмам» отсутствует отдел маркетинга, в связи с чем расходы на продажу и рекламу ежегодно растут, но желаемого результата не добиваются;

– в 2022 г. появилась новая статья затрат расходов от обычных видов деятельности «Аренда основных средств». Учитывая достаточно большой удельный вес данной статьи, а также заблаговременно полученную информацию о расходах по данной статье (они прописаны в договоре аренды), нужно было правильно рассчитать увеличение стоимости услуг, либо снижение их себестоимости с учетом данных расходов. Однако, в ООО «Универмам» отсутствует разделение расходов и их взаимосвязь с доходами.

УДК 339

**ПРОГНОЗИРОВАНИЕ ХОЗЯЙСТВЕННЫХ РИСКОВ И  
РАЗВИТИЯ СЕЛЬСКОХОЗЯЙСТВЕННОЙ ОТРАСЛИ  
В КРАСНОДАРСКОМ КРАЕ**

**Блезнюкова Анастасия Владимировна**

бакалавр

**Глусская Арина Сергеевна**

бакалавр

**Научный руководитель: Михайлова Л. С.,**

к.э.н., доцент

ФГБОУ «Краснодарский филиал РЭУ им. Г. В. Плеханова,

г. Краснодар

***Аннотация.** В данной статье рассмотрено понятие риска, методы его прогнозирования. Представлены данные экспорта зерновых культур. Секторы сельского хозяйства и их классификация.*

*This article discusses the concept of risk and methods of its forecasting. The data on grain exports are presented. Agricultural sectors and their classification.*

***Ключевые слова:** риск, методы, сельское хозяйство, Краснодарский край, экспорт*

***Keywords:** risk, methods, agriculture, Krasnodar Territory, export*

С каждым годом в стране развитие рыночных отношений приобретает значимость в предпринимательской деятельности и вносит неясность и неуверенность в ожидании желаемого результата, тем самым порождая риск, то есть непредвиденные потери. В частности, это присуще начальным этапам становления бизнеса. Данная обстановка сулит определённые потери для физического лица, которому только предстоит пройти путь от гражданина до предпринимателя. Осуществление предпринимательской деятельности связано с хозяйственным риском, необходимо оценивать его степень и уметь разрабатывать меры по снижению риска [4].

Существует несколько методов прогнозирования риска.

1. Статистический способ – изучение статистики потерь, которые были замечены в аналогичных видах хозяйственной деятельности.

2. Экспертный – принимается во внимание мнение опытных специалистов. Эксперты на основе оценки вероятностей потерь находят средние значения и выстраивают кривую распределения вероятностей.

3. Расчётно – аналитический основывается на теории о представлении хозяйственного риска [2,3].

Сельское хозяйство Краснодарского края является одной из составных частей агрокомплекса России, которая за последние годы стремительно развивается. В регионе выращивается и производится свыше 12 млн тонн зерновых культур, более 1 млн тонн подсолнечника, сахара и молока, а также больше 6 млн тонн сахарной свёклы. Краснодарский край имеет развитые аграрные цепи, это прежде всего: торговля, хранение и переработка товаров. Экспорт края за 1 полугодие 2023 года вырос на 12 % по сравнению с 2022 годом. Основными потребителями продукции являются Китай, Турция и Египет. Также доля экспорта приходится на страны ближнего и дальнего зарубежья – Иран, Арабские Эмираты, Саудовская Аравия, что отражено на рисунке 1.

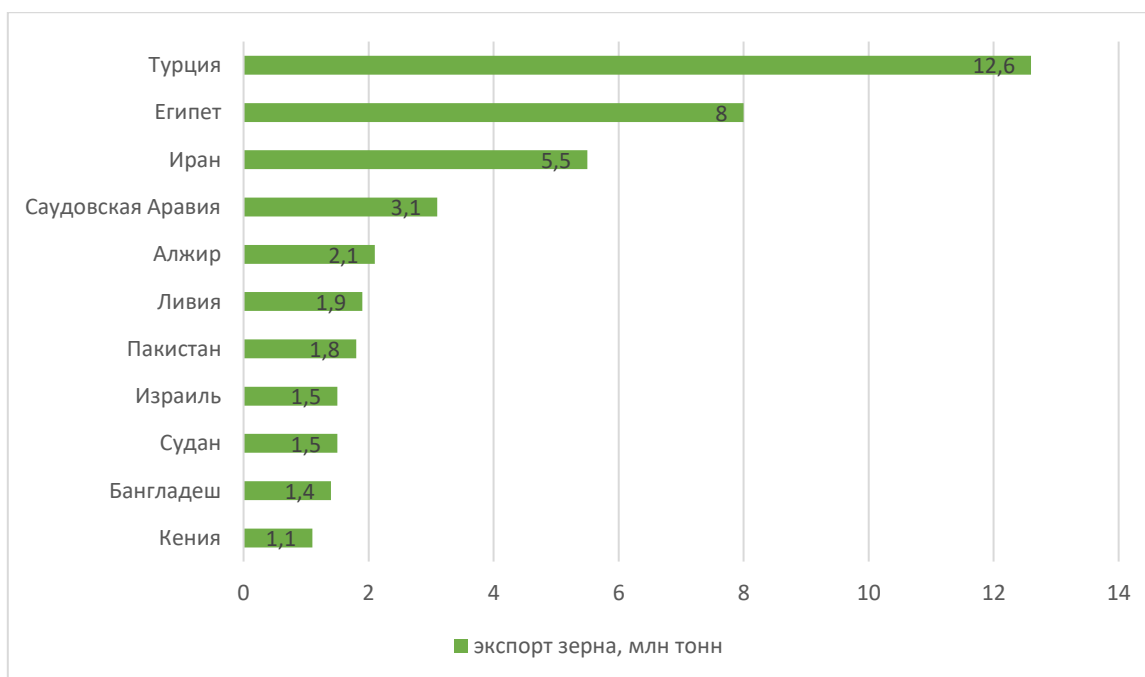


Рисунок 1 – Экспорт зерновых и масличных культур в период 2022–2023 гг.

В 2022 году был зафиксирован рекордный урожай зерна. Санкции, которые привели к сложности вывоза зерна, ставят Россию на первое место по экспорту пшеницы. Речь идёт о запасах в хранилищах на общую сумму 260 млрд. руб. для того, чтобы избежать рисков, связанных с долгосрочным хранением и порчей зерна, России необходимо экспортировать каждый месяц 4 млн тонн зерна.

На рисунке 2 представлен прогноз на 2024 год, согласно которому Россия станет крупнейшим экспортёром пшеницы.

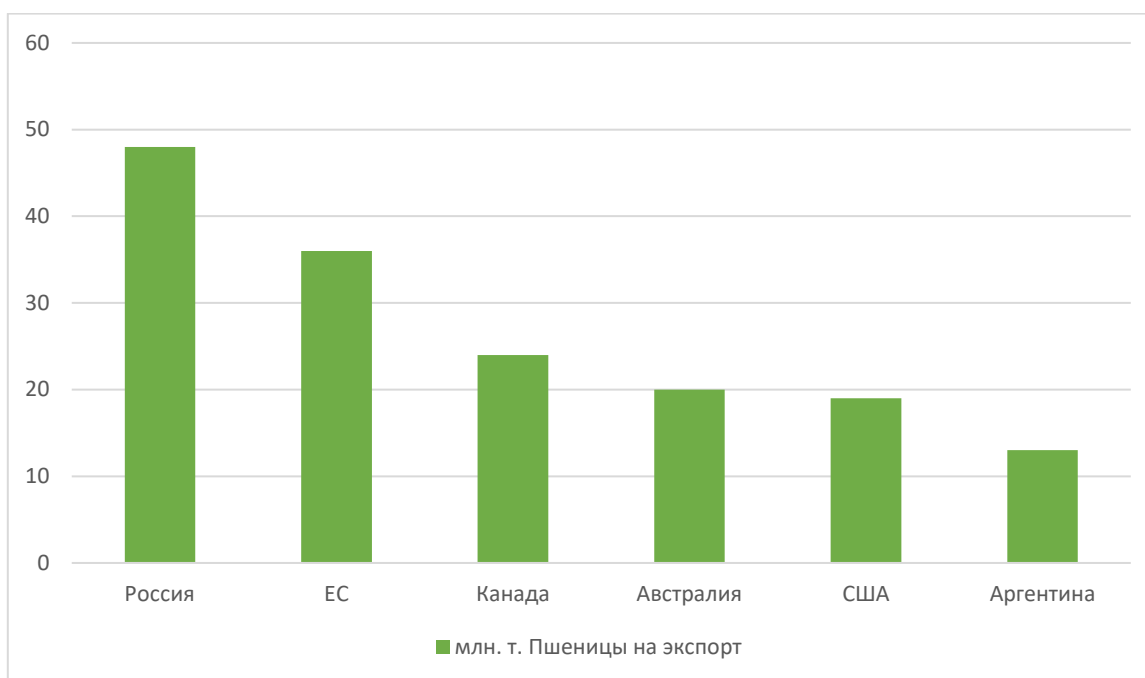


Рисунок 2 – Прогноз экспорта пшеницы в 2024 г.

Таким образом стоит отметить, что наблюдается позитивная тенденция роста сельскохозяйственного производства. Одним из ведущих регионов развития сельского хозяйства является Краснодарский край. Это обусловлено совершенствованием ценовой политики и кредитным механизмом. В будущем конкурентоспособность будет расти не только на российском, но и на международном уровне [5].

Идеальный климат, плодородные почвы и география благоприятно способствуют развитию сельского хозяйства в Краснодарском крае, которое условно можно разделить на 2 вида, это растениеводство и животноводство.

Как правило сельское хозяйство поддерживается государством за счёт увеличения объёмов финансирования.

Таблица 1 – Секторы сельского хозяйства Краснодарского края

№	Растениеводство	Животноводство
1	Зерновое хозяйство (озимая пшеница, ячмень, кукуруза, рис)	Скотоводство (крупный рогатый скот, а именно говядина и молоко)
2	Кормовое производство (люцерна, кукуруза, сахарное сорго)	Свиноводство
3	Технические культуры (сахарная свёкла, подсолнечник, лён, горчица)	Овцеводство и козоводство
4	Овощеводство (томаты, огурцы, капуста, картофель)	Коневодство
5	Бахчеводство (арбуз, дыня, тыква)	Птицеводство
6	Садоводство (яблоки, персики, черешня, абрикосы, сливы, вишня)	Звероводство (получение мяса и шкурок, это соболь, норка, песец, нутрия)
7	Виноградарство	Пчеловодство (производства мёда)

Разрабатываются новые проекты и системы поддержки, которые призваны помогать малым, средним фермерским предприятиям. Выделенные средства отправляются на улучшение технической, материальной баз, закупку современного оборудования и так далее. Улучшается экономическое состояние региона, уровень и качество жизни в нем, за счёт увеличения рабочих мест в сельскохозяйственном секторе.

В свою очередь роль в развитии сельского хозяйства играет Министерство сельского хозяйства Краснодарского края, которое способствует выдаче денежных грантов на развитие и поддержание сельскохозяйственных кооперативов. Министерство планирует: до 2025 года запустить 9 крупных проектов на общую сумму почти 10 млрд рублей, которые решат проблемы нехватки молочных комбинатов, тепличных комплексов, заводов по переработке пшеницы [1].

Агропромышленный сектор экономики имеет ряд специфических факторов, влияющих на конечный результат:

– земельные ресурсы – является основным средством производства в данной сфере, качество и продуктивность которого влияет на всю деятельность;

– сезонность производства – определяется цикличностью использования ресурсов для производства во времени, реализации готовой продукции, а следовательно, и получения финансовых средств;

– природно-климатические факторы – данный фактор, как и земля, является ключевым, так как от него напрямую зависят урожайность, условия хранения готовой продукции, цены при реализации продукции, следовательно, и финансовые результаты предприятия аграрного сектора.

Самым эффективным методом прогнозирования рисков и развития в аграрном секторе считается статистический метод. Он позволяет на основе статистических данных выявлять закономерности происхождения процессов за определенный период. Для проведения данного анализа, факторы, которые влияют на урожайность, делят на три группы в зависимости от сферы, на которую они влияют: факторы, вызывающие циклические и сезонные колебания, факторы, которые формируют тенденцию динамики всего временного ряда и случайные факторы. Уровень временного ряда на практике может включать все три группы факторов, перечисленных ранее.

Построение временного ряда для анализа может быть осуществлено тремя методами:

1. Построение модели регрессии при помощи гармонического анализа или как ее еще называют – тригонометрические ряды Фурье.

2. Построение аддитивной или мультипликативной модели временного ряда.

3. Построение модели регрессии с включением случайных факторов и фактора времени.

Если рассматривать урожайность, то на нее влияют в первую очередь качество семян, качество и плодородность почв, технический уровень оборудования и техники, а также селекция. Цикличность процесса выращивания отражается прежде всего в чередовании благоприятных и неблагоприятных природных условий, неравномерности солнечной активности, нападениями насекомых и поражениями болезнями.



Прогнозирование рисков в аграрном секторе довольно непростая задача, требующая большого опыта и умения «смотреть в будущее». Но иногда даже самый точный прогноз не может предсказать неожиданной засухи или непрерывного периода дождей. Следовательно, в сельском хозяйстве невозможно полностью минимизировать риски, так как есть факторы, на которые человек не в силах оказать влияние.

Подводя итог всему выше сказанному, можно отметить, что предпринимательская деятельность подразумевает хозяйственные риски, которые необходимо минимизировать. Сельское хозяйство в Краснодарском крае с каждым годом приобретает большую значимость в развитии и укреплении отношений с Китаем и странами Ближнего Востока, что в 2024 году открывает перспективу прочных отношений с Россией.

### Список литературы

1. Постановление Правительства РФ «О государственной программе развития сельского хозяйства и регулирования рынков сельскохозяйственной продукции, сырья и продовольствия на 2013–2020 гг.» от 14.07.2012 г. № 71711 (с изм. и доп. от 06.09.2018 г.) [Электронный ресурс]. – Режим доступа: <http://ivo.garant.ru/#/document/70210644/paragraph>.

2. Ахметов, Р. Г. Экономика предприятий агропромышленного комплекса: учебник для вузов / Р. Г. Ахметов [и др.]; под общей редакцией Р. Г. Ахметова. — Москва: Издательство Юрайт, 2019. — 431 с.

3. Воронцовский, А. В. Управление инвестициями: инвестиции и инвестиционные риски в реальном секторе экономики: учебник и практикум для вузов / А. В. Воронцовский. — Москва: Издательство Юрайт, 2020. — 391 с.

4. Редхем, К. Управление финансовыми рисками / К. Редхем, С. Хьюз. - М.: ИНФРА-М, 2022. - 288 с.

УДК 336.13

## **ФИНАНСИРОВАНИЕ СИСТЕМЫ ЗДРАВООХРАНЕНИЯ СИБИРСКОГО ФЕДЕРАЛЬНОГО ОКРУГА**

**Павлова Вероника Дмитриевна**

студент

**Научный руководитель: Мамонтов Дмитрий Анатольевич,**

к.э.н, доцент

ФГБОУ ВО «Хакасский государственный университет им. Н. Ф. Катанова»,  
город Абакан

***Аннотация.** В статье проведен анализ расходов консолидированных бюджетов субъектов Сибирского федерального округа на здравоохранение за 2013–2022 гг. Объемы финансирования сопоставлены с изменением численности населения округа. Дана оценка поступлению и расходованию средств Территориальных фондов обязательного медицинского страхования. Выявлены тенденции изменения объемов финансирования. Проведено сравнение расходов на Территориальные программы государственных гарантий бесплатного оказания гражданам медицинской помощи. Проанализирована структура фактического объема медицинской помощи на 1 жителя Сибирского федерального округа в динамике.*

*The article analyzes the expenditures of the consolidated budgets of the subjects of the Siberian Federal District on healthcare for 2013-2022. The amount of funding is compared with the change in the population of the district. The assessment of the receipt and expenditure of funds of the Territorial funds of compulsory medical insurance is given. Trends in the volume of financing have been identified. A comparison of expenditures on Territorial programs of state guarantees of free medical care to citizens has been carried out. The structure of the actual volume of medical care per 1 inhabitant of the Siberian Federal District in dynamics is analyzed.*

**Ключевые слова:** бюджетное ассигнование, расходы бюджета, здравоохранение, обязательное медицинское страхование, медицинская помощь

**Keywords:** budget allocation, budget expenditures, healthcare, compulsory medical insurance, medical care

Анализ показателей проведен на основании данных Федеральной службы государственной статистики за 2005–2022 гг. Выбор 2005 г. вызван тем, что по всем показателям имеются данные именно с этого года.

Объемы бюджетных ассигнований на очередной финансовый год утверждаются в соответствующем законе о региональном бюджете.

Из данных таблицы 1 можно выделить 2 этапа по динамике расходов бюджетов на здравоохранение.

Таблица 1 – Расходы консолидированных бюджетов субъектов Сибирского федерального округа на здравоохранение, млн. руб. [1-3]

2013 г.	2015 г.	2016 г.	2017 г.	2018 г.	2019 г.	2020 г.	2021 г.	2022 г.
135953,5	148063,1	152565,3	60469,1	79833,5	95923,5	158123,6	162332,5	161656,6

С 2013 г. по 2016 г. расходы бюджетов увеличились на 16,6 млрд. руб. или 12,2%. Снижение расходов в 2017 г. произошло из-за внедрения иного порядка взаиморасчетов между бюджетами разных уровней.

За последующие 6 лет объемы финансирования системы здравоохранения Сибирского федерального округа (СФО) увеличились на 101,2 млрд. руб. или в 2,7 раза. Среднегодовой рост расходов составил – 28%, что выше уровня инфляции в анализируемых периодах. Это говорит о том, что объемы финансирования отрасли постоянно увеличивались.

В 2013 г. на СФО приходилось 10,9% всех расходов на здравоохранение в Российской Федерации, к концу 2022 г. эта доля снизилась до 8,3%. Это говорит о том, что в других федеральных округах, объемы финансирования здравоохранения были выше, чем в СФО.

Из всех субъектов СФО в 2013 г. наибольший объем финансирования приходился на Красноярский край – 29,2 млрд. руб., при численности населения –

2,85 млн человек. Наименьший объем финансирования был в Республике Алтай – 1,9 млрд. руб., при численности населения – 0,21 млн человек.

В 2022 г. финансирование в Красноярском крае составило – 37,9 млрд. руб., при численности населения – 2,85 млн человек, в Республике Алтай – 1,9 млрд. руб., при численности населения – 0,21 млн человек.

При неизменности численности населения за 10 лет в рассматриваемых регионах объемы финансирования в Красноярском крае увеличились на 30%, в Республике Алтай они остались неизменными, несмотря на инфляционные процессы. Дополнительным источником финансирования здравоохранения являются фонды обязательного медицинского страхования (таблица 2).

Таблица 2 – Поступление и расходование средств Территориальных фондов обязательного медицинского страхования на территории Сибирского федерального округа, млн. руб. [1-3]

	2013 г.	2014 г.	2015 г.	2016 г.	2017 г.
Поступление средств	155647	179515	200576	204203	204519
Расходование средств	154306	184766	201240	202952	205807
	2018 г.	2019 г.	2020 г.	2021 г.	2022 г.
Поступление средств	247376	275181	295684	334643	327760
Расходование средств	246699	273178	295802	330049	328298

Расходы Территориальных фондов обязательного медицинского страхования (ТФОМС) за 10 лет увеличились на 174 млрд. руб. или 211%.

В отдельные годы наблюдался дефицит бюджетов ТФОМС, т.к. расходование средств превышало их поступление. Это приводило к кредиторской задолженности.

Из данных рисунка 1 видно 2 пиковых периода, когда происходил существенный рост финансирования деятельности ТФОМС в СФО: 2014 г. и 2018 г. В 2016 г. и 2022 г. объемы финансирования остались неизменными по отношению к предыдущему году, что в условиях инфляции говорит о снижении финансирования сферы здравоохранения в рассматриваемых регионах.

Первые 3 места по объемам расходов ТФОМС в 2013 г. и 2022 г. занимали: Красноярский край, Иркутская и Кемеровская область.

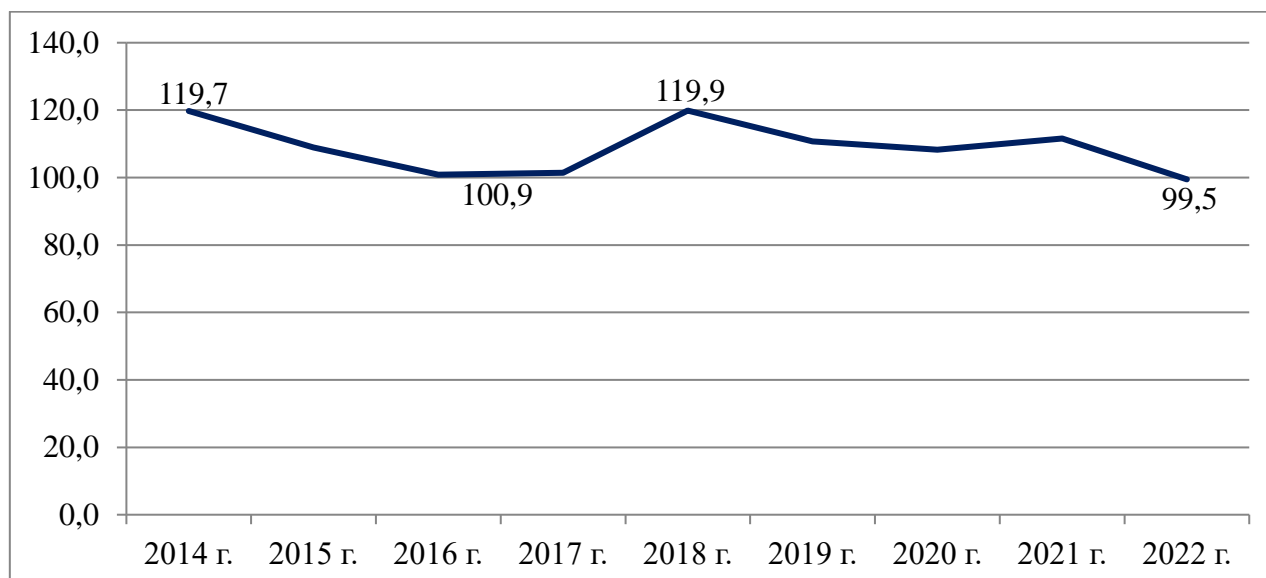


Рисунок 1 – Темп роста расходов Территориальных фондов обязательного медицинского страхования на территории Сибирского федерального округа, %

Расходы на Территориальные программы государственных гарантий бесплатного оказания гражданам медицинской помощи в СФО на 1-го жителя составляли:

– из средств бюджетов субъектов РФ: 2018 г. – 3672,7 руб., 2020 г. – 4702,1 руб., 2022 г. – 5853,1 руб.;

– из средств обязательного медицинского страхования: 2018 г. – 13611,8 руб., 2020 г. – 16185,7 руб., 2022 г. – 18663,4 руб.;

– итого: 2018 г. – 17284,5 руб., 2020 г. – 20887,8 руб., 2022 г. – 24516,5 руб.

Общий рост расходов на Территориальные программы государственных гарантий за 5 лет составил – 41,8%.

Структура расходов за анализируемый период по источникам выделения средств:

– из средств бюджетов субъектов РФ: 2018 г. – 21,2%, 2020 г. – 22,5%, 2022 г. – 23,9%;

– из средств обязательного медицинского страхования: 2018 г. – 78,8%, 2020 г. – 77,5%, 2022 г. – 76,1%.

Наибольшие фактические расходы на 1 жителя СФО с 2018 г. по 2022 г. приходились на посещение медицинских учреждений с профилактическими

целями (таблица 3).

Таблица 3 – Фактический объем медицинской помощи на 1 жителя

	2018 г.	2020 г.	2022 г.
Вызовов скорой медицинской помощи	0,302	0,302	0,294
Посещений с профилактическими целями	3,557	2,839	3,718
Посещений по неотложной медицинской помощи	0,502	0,486	0,516
Обращений в связи с заболеваниями	1,793	1,31	1,368
Случаев госпитализации в стационар	0,189	0,164	0,171
Койко-дней по медицинской реабилитации	0,037	0,002	0,004
Койко-дней по паллиативной медицинской помощи	0,047	0,039	0,044
Случаев лечения в дневных стационарах	0,064	0,049	0,003

Дополнительно население СФО может получать медицинскую помощь за счет заключения договоров добровольного медицинского страхования (таблица 4).

Таблица 4 – Выплаты по договорам страхования, осуществленные страховыми организациями по добровольному медицинскому страхованию в Сибирском федеральном округе, тыс. руб. [1-3]

2005 г.	2010 г.	2013 г.	2017 г.	2018 г.	2019 г.	2020 г.	2021 г.	2022 г.
1455053	1283063	936329	474105	513251	478920	400390	467930	279465

Начиная с 2005 г. выплаты по договорам страхования снизились на 1175,6 млн. руб. или 80,8%, что является отрицательной тенденцией, особенно если учесть инфляционные процессы за этот период.

С учетом данных таблицы 1 можно сделать вывод, что страховой рынок не играет существенной роли в медицинском обслуживании населения СФО.

### Список литературы

1. Здравоохранение в России. 2019: Стат. сб. / Росстат. – М., 2019. – 170 с.
2. Здравоохранение в России. 2021: Стат. сб. / Росстат. – М., 2021. – 171 с.
3. Здравоохранение в России. 2023: Стат. сб. / Росстат. – М., 2023. – 179 с.

УДК 331

## РЕГРЕССИОННЫЕ МОДЕЛИ, ИСПОЛЬЗУЕМЫЕ ДЛЯ ПРОГНОЗИРОВАНИЯ БЕЗРАБОТИЦЫ

**Похвощева Мария Сергеевна**

студентка

**Научный руководитель: Клейменова Евгения Викторовна,**

канд. пед. наук

ФГБОУ ВО «Российская академия народного хозяйства и государственной  
службы при Президенте Российской Федерации», Липецкий филиал,  
г. Липецк

***Аннотация.** В данной работе изучены три эконометрические модели – линейная регрессия, трендовая модель и модель авторегрессии, для предсказания уровня безработицы в России.*

*In this paper, three econometric models are studied – linear regression, trend model and autoregression model, for predicting the unemployment rate in Russia.*

***Ключевые слова:** безработица, прогнозирование, трендовая модель, прогноз*

***Keywords:** unemployment, forecasting, trend model, forecast*

Безработица является одной из важнейших проблем современной экономики страны. Уровень безработицы оказывает значительное влияние на такие факторы, как уровень жизни населения, эмиграция, уровень преступности и наличие квалифицированной рабочей силы. Занятость и труд считаются ключевыми факторами стабильного развития экономики. Поэтому, для определения тенденций и перспектив роста экономики, инвестиционной привлекательности страны и рисков для бизнеса, важно учитывать уровень занятости и безработицы. Снижение уровня безработицы является важным направлением социально-

экономической политики и влияет на стабильность в регионе и стране в целом.

На основе имеющихся данных, были построены три эконометрические модели. Линейная регрессия использовалась для определения зависимости уровня безработицы от численности занятого населения. Трендовая модель позволила выявить общую тенденцию к снижению или увеличению безработицы и определить факторы, влияющие на эти изменения. Модель авторегрессии использовалась для анализа связи между текущими и предыдущими значениями уровня безработицы, что позволило выявить присутствие автокорреляции в данных и определить влияние прошлых значений на текущий уровень безработицы.

Для анализа данных были введены условные обозначения факторов, такие как уровень безработицы -  $y$ , ВВП –  $x_1$  (в млрд руб.), численность занятых работников –  $x_2$  (в тысячах человек), уровень инфляции –  $x_3$  (в процентах) и средняя заработная плата работников –  $x_4$  (в рублях).

Анализ динамики рядов на предварительном этапе позволил выявить и устранить аномальные уровни ряда. Для проверки исходных данных на однородность использовался коэффициент вариации, который показал, что данные являются однородными и могут быть использованы для построения моделей.

Таблица 1 - Исходные данные

Год	t	Уровень безработицы %, Y	ВВП в млрд руб., X1	численность занятых работников (в тысячах человек), X2	уровень инфляции %, X3	средняя заработная плата работников (в рублях), X4
2013	2	5,5	72 985,7	71391,5	6,45	29792
2014	3	5,2	79 030,0	71539	11,36	32495
2015	4	5,6	83 087,4	72323,6	12,91	34030
2016	5	5,5	85 616,1	72392,6	5,38	36709
2017	6	5,2	91 843,2	72142	2,52	39167
2018	7	4,8	103 861,7	72354,4	4,27	43724
2019	8	4,6	109 608,3	71764,5	3,05	47867
2020	9	5,8	107 658,1	70460,8	4,91	51344
2021	10	4,8	135 295,0	71597,7	8,39	57244
2022	11	3,9	153 435,2	71861	11,92	65338



Примечание: Данные столбцов 3–6 взяты из федеральной службы государственной статистики [3].

Коэффициент вариации (V) находится по формуле (1):

$$V = \sigma/x \times 100\% \quad (1)$$

Если значения коэффициента вариации меньше 33%, то разброс значений показателя незначительный и данные являются однородными. В случае превышения данной нормы можно сделать вывод о неоднородности данных. Расчетные значения приведены в таблице 2 [4].

Таблица 2 - Коэффициенты вариации рядов динамики

Фактор	Коэффициент вариации, в процентах
Y	7,68
X1	17,96
X2	0,82
X3	47,93
X4	20,04

На основе таблицы 2 можно сделать вывод, что коэффициент вариации превышает норму по третьему признаку. Это говорит об однородности этих данных и рациональности использования этих данных в построении моделей.

Дальнейший анализ данных проводился на основе эконометрического моделирования. Для проведения оценки статистической значимости моделей использовалась средняя ошибка аппроксимации.

Если этот показатель будет меньше 10%, то модель можно использовать для дальнейшего анализа [5].

Таблица 3 - Прогнозные значения уровня безработицы

Модель	Уравнение	A, %	Прогнозное значение	Нижнее значение границы интервала	Верхнее значение границы интервала
Линейная регрессия	$\hat{y} = 22,494 - 0,00024x^2$	0,089712	-0,00024	71361,45	72203,97
Трендовая модель	$yt = 241,0764t - 0,1169$	0,163342	-0,11697	3,894916	8,105084
Авторегрессия	$Y_{t-1} = 5,42 - 0,0706$	0,149983	-0,0706	4,903485	5,54096

Таблица 3 показывает, что средняя ошибка аппроксимации для всех моделей находится на уровне ниже 10%, что говорит об их статистической значимости. Прогнозы, построенные по двум моделям, кроме трендовой модели имеют относительное расхождение между верхней и нижней границей интервальных значений 1,5–2 раза, что свидетельствует о хорошем качестве выбранных моделей.



Рисунок 1 – Уровень безработицы в 2023 году

На рисунке 1 показано, что уровень безработицы в 2023 году будет колебаться в промежутке от 5% до 12%. Поэтому наиболее подходящей моделью для прогнозирования уровня безработицы является трендовая модель.

Таким образом, посредством эконометрического моделирования была проведена оценка и прогнозирование уровня безработицы в России. Полученные результаты позволяют определить тенденции развития экономики и важные факторы, влияющие на уровень занятости и безработицы.

### Список литературы

1. Проблема безработицы в России и пути ее решения | Статья в журнале «Молодой ученый» [Электронный ресурс] URL: <https://moluch.ru/archive/105/24253/> (дата обращения 12.12.2023).
2. Предварительный анализ и сглаживание временных рядов

экономических показателей, Метод проверки разности средних уровней - Экономико-математические методы и прикладные модели [Электронный ресурс]  
URL: [https://studme.org/129205229277/ekonomika/predvaritelnyy\\_analiz\\_sglazhivaniye\\_vremennyh\\_ryadov\\_ekonomicheskikh\\_pokazateley](https://studme.org/129205229277/ekonomika/predvaritelnyy_analiz_sglazhivaniye_vremennyh_ryadov_ekonomicheskikh_pokazateley) (дата обращения 15.12.2023)

3. Федеральная служба государственной статистики [Электронный ресурс]  
URL: <https://rosstat.gov.ru/> (дата обращения 9.12.2023)

4. Коэффициент вариации [Электронный ресурс] URL: <https://studfile.net/preview/5316293/page:3/> (12.12.2023)

5. Расчет средней ошибки аппроксимации. Практическое применение [Электронный ресурс] URL: <https://lektsii.org/6-58481.html> (дата обращения 15.12.2023).

УДК 330

**ОСОБЕННОСТИ УПРАВЛЕНИЯ МАЛЫМ БИЗНЕСОМ****Степаненко Наталья Михайловна**

магистрант

ФГБОУ ВО «Государственный университет управления»,

г. Москва

***Аннотация.** В статье рассмотрен вопрос существования малого бизнеса в России, его проблемы и преимущества.*

***Ключевые слова:** малый бизнес, экономика, предприниматель, рынок, Россия, предприятие*

Малый бизнес – основа современной экономики. Малые предприятия очень гибкие и быстрее реагируют на изменения в экономике, внедряют новые технологии и обеспечивают рабочие места населению. Малые предприятия обладают своими как плюсами, так и минусами. Для создания требуется совсем небольшой первоначальный капитал – это достоинства малого предприятия, но при определенных условиях это может затормозить развитие предприятия и поставить под удар существование. Так же, под понятием бизнес подразумевают, рыночные отношения между физическими и юридическими лицами, которые ориентированы на получение прибыли и удовлетворение потребности людей, это называют производственные отношения. В малом бизнесе постоянно нужно искать всевозможные способы получения прибыли, проявлять инициативу, предприимчивость, рисковать, использовать научные знания и ноу-хау.

Малый бизнес существует более пятнадцати лет. Это время шел период становления. Формировалась нормативно-правовая база, создавались механизмы поддержки малого бизнеса, разрабатывались структуры для реализации поставленных целей и задач. В России тема малого предпринимательства очень

значительна. Важным направлением является развитие малого предпринимательства, оно способствует развитию конкуренции на рынке, пополнение необходимыми товарами и услугами, создание новых рабочих мест.

Предприниматель — лицо, имеющее своё дело в целях получения прибыли в форме оказания услуг, торговли или производства.

Предприниматель — человек, осуществляющий предпринимательскую деятельность. Каждый предприниматель может иметь собственное дело или помочь в создании предприятия другим лицам. Задача предпринимателя заключается в том, чтобы соединить факторы производства в единый процесс, и вывести свое предприятие на другой уровень, более качественный, возможно с новыми товарами или услугами, он должен идти на риск, чтобы получить прибыль. Ведь они этим и отличаются от сотрудников, предприниматели действуют на свой страх и риск, рабочие постоянно получают свой доход, а предприниматель нет. Приобретая товар по низкой цене, стараются продать товар по более высокой. При этом сочетая личные выгоды и выгоду с общественной пользой, не всегда понимая это.

В словаре В. Даля предприимчивый человек — энергичный, находчивый и изобретательный, обладающий практической сметкой. Под влиянием предприимчивости возникает инициатива, отсюда и появляется творческое начало. Инициатива — это поиск самостоятельного решения, начинание. Когда предприниматели воплощают свои идеи в реальность, осуществляют предпринимательскую деятельность.

Предпринимательство нужно постоянно развивать,

– развивать навыки, процесс обучения важен для предпринимателей любого уровня, на сегодняшний день существует множество тренингов и определенных технологий по развитию креативности;

– ставить цели, которые реализуемы, важно ставить долгосрочные планы по развитию бизнеса;

– предотвращать появление проблем, стараться, чтобы их не возникало;

– быть готовым к риску;

– не бояться трудностей;

– осознано подходить к своему делу, не ждать сигналов извне, а постоянно подстраивать свое предприятие в соответствии со своим планом.

Малый бизнес является одним из основных составляющих роста в рыночной экономике и занятости населения. Существуют государственные программы, которые помогают малому бизнесу. Определение малый бизнес, микро-предприятие и средний бизнес могут иметь различные критерии в зависимости от отрасли. В большинстве странах малый бизнес считается основой быстрого развития экономики и имеет главное значение в вопросах занятости населения. В России ж наоборот, малые предприятия не имеют столь главного значения. Центром поддержки малого бизнеса является меры по облегчению доступа к ресурсам финансирования.

По сравнению с крупными предприятиями у малых сниженные расходы на ведение учета, деклараций, платят налоги по заниженным ставкам или сокращенная база обложения.

Так как в налоговом законодательстве Российской Федерации нет понятия малого бизнеса. Но, несмотря на это, Налоговый Кодекс предоставляет право для организаций и ИП, у которых показатели ниже установленных значений. Малые предприятия могут перейти на упрощенную систему налогообложения (УСН). Или могут перейти патентную систему. Патентную систему налогообложения можно применить, если количество сотрудников от 15 до 100, на каждой территории субъекта Российской Федерации эта система рассматривается индивидуально. Все специальные налоговые режимы для малого предприятия освобождаются от налога на добавленную стоимость (НДС).

В России малый бизнес умирает значительно быстрее, чем появляются новые предприятия. На долю малого и среднего бизнеса остаются около 20%, в зарубежных странах эта цифра доходит до 50%. В развитых странах поддержка малых предприятий одна из главных развитий в экономике. Рост малых предприятий в России остается по-прежнему низким – каждый год число увеличивается на 4%, а количество индивидуальных предпринимателей, которые прекратили

свою деятельность, увеличился на 11%.

Причинами являются отрицательные барьеры – экономические и административные. Большое и сложное законодательство, которое достаточно часто меняется. Информации об изменениях практически нет, а использовать юристов для малых предприятий достаточно трудно. Исходя из этого, ИП часто ошибаются и нарушают законы, вследствие этого приходят штрафы. Цены растут на материалы, из-за скачков доллара, так же влияют высокие ставки по кредитам. Многие люди зарабатывают в интернете, это отбило желание зарегистрировать предприятие, легче уклониться от налогов, чем отчислять в пенсионный фонд денежные средства, которые повысили более чем в два раза.

Малый бизнес недостаточно налаживает экономику. Причина этому спад производства и разрыв хозяйственных связей, к тому же предприятия не получают достаточной государственной поддержки.

Малый бизнес очень восприимчив к колебаниям рынка, поэтому и нуждается в государственной поддержке. Государственная поддержка малого предприятия с самого начала сводится к налоговым льготам на прибыль. Так же главной проблемой остается кредиты, их предоставляют только под залог или поручительство, которых порой нет у малых предприятий. Не существует специальных банков, которые бы обслуживали малые предприятия. Если нет возможности получить кредит, значит и конкурировать не будет способности.

В России есть разные организационные поддержки и формы защиты интересов. Существуют вот такие:

- ассоциации малых предприятий;
- федерация развития и поддержки;
- всемирная ассамблея малого и среднего бизнеса;
- различные фонды развития.

Так много фондов, которые должны помогать малым предприятиям, но на самом деле фонды озадачены своими проблемами, и действительной помощи от них нет.

Кадры – еще одна из главных проблем. Говорят, предпринимателями не

становятся, ими рождаются. Те, кто родился предпринимателем, таких действительно очень мало, их народу нужно больше. Таким предпринимателям нужно обрести много знаний, например художников, музыкантов, танцоров же тоже обучают. Так же и предпринимателей нужно учить. Обучение кадров для фирмы дело не простое.

В заключение надо отметить, что управление предприятием малого бизнеса имеет ряд преимуществ по сравнению с управлением организациями более крупных форм:

- оперативность (возможность быстро реагировать на изменения рыночной среды);
- гибкость (возможность оперативно вносить изменения в структуру, ассортимент конечного продукта или услуг и другими в соответствии с новыми вызовами);
- быстрый оборот средств.

Сложности ведения малого бизнеса зачастую являются продолжением тех же преимуществ:

- финансовая неустойчивость в ситуациях неопределенности на рынке, кризисов;
- большая роль человеческого фактора.

### **Список литературы**

1. Брагин В. В. Процессы управления организацией. М.: ИНФРА - М. 2004.
2. Виханский О. С. Менеджмент учебник. Издательство «экономист», 2006.
3. Гончаров В. В. Руководство для высшего управленческого персонала. 2006. 1008 с.



УДК 336

## КОМПЛЕКСНЫЙ МАРКЕТИНГ: НАИБОЛЕЕ ЭФФЕКТИВНЫЕ ИНСТРУМЕНТЫ ПРОДВИЖЕНИЯ РЕКЛАМНОЙ КАМПАНИИ

**Шевченко Анастасия Алексеевна**

студент

**Научный руководитель: Шадрина Любовь Юрьевна,**

к.соц.н., доцент

ФГБОУ ВО «Новосибирский государственный университет  
экономики и управления», город Новосибирск

***Аннотация.** В научно-исследовательской статье подробно раскрывается теоретическая, а также практическая значимость деятельности по продвижению бизнеса благодаря различным (комплексным) маркетинговым инструментам, которые применяются широко известными компаниями для продвижения своего продукта.*

*The research article reveals in detail the theoretical as well as practical significance of promoting tourism business through various (complex) marketing tools that well-known companies use to promote their products.*

***Ключевые слова:** социальные сети, мессенджеры, продвижение, рекламная деятельность, Интернет, онлайн-коммуникации, маркетинг, SMM, инструменты, комплекс*

***Keywords:** social networks, messengers, promotion, advertising activities, Internet, online communications, marketing, SMM, tools, complex*

Роль рекламы растет с каждым этапом совершенствования экономики. Реклама отражает действительность, а достоверное изучение нашего мира происходит, согласно исследованиям, через зрение. Порядка 80% информации мы запоминаем посредством зрительной памяти, именно поэтому особое значение

подается визуальным средствам информирования. Рекламная деятельность в полной мере ориентирована на смысловое освоение человеком информации. Реклама может воздействовать на восприятие человека как сознательном уровне, так и на бессознательном [1].

В наши дни существует огромное количество маркетинговых инструментов, позволяющих за краткий промежуток времени донести информации из одной точки планеты до другой. Как пример отметим контекстную рекламу. Контекстная реклама — это своего рода вид онлайн-рекламы, содержащий в себе заголовок или текстовое уведомление, объявление, набор определённых ссылок на целевые страницы. Данный вид рекламы настраивается в соответствии с конкретными запросами пользователей. Контекстную рекламу можно использовать с точки зрения двух типов спроса:

1) сформированный, то есть, если пользователь набирает в поисковой системе определённый текст, то он с высокой вероятностью хочет приобрести конкретный продукт;

2) несформированный, то есть клиент потенциально хочет купить, но не сейчас и не в данный момент.

Главным преимуществом контекстной рекламы, в отличие от других онлайн-инструментов, является то, что рекламу могут видеть только те клиенты, потенциальные клиенты, которые могут быть заинтересованы в приобретении продукта.

Часто задаётся вопрос: почему же данный тип рекламы настолько популярен среди маркетологов и часто используется в бизнесе?

Ответ на данный вопрос прост:

– В первую очередь популярность данного инструмента заключается в повышении продаж – то есть контекстная реклама — это великолепный инструмент способствующий, быстрому появлению нового потока клиентов сразу после запуска рекламной кампании.

– Второй причиной является продвижение рекламной акции, то есть если собственник проводит рекламную акцию, контекстная реклама способствует

тому, чтобы максимальное количество людей узнало о рекламируемой продукции.

– Третья причина заключается в увеличении трафика. Это означает, что за счёт контекстной рекламы на сайте на сайт будут заходить всё больше и больше пользователей именно целевого сегмента.

Основной задачей маркетологов при запуске контекстной рекламы является получение максимального охвата целевой аудитории, которая видит данную рекламу.

Очень важно понимать принцип работы и функционирования таргетированной рекламы. С точки зрения работы с целевой аудиторией разберём более детально данный инструмент.

Пользователь регистрируется на конкретном сервисе ВКонтакте или же в других социальных сетях, добровольно заполняя все сведения о себе и соглашаясь на сбор данных для показа рекламы. При заполнении анкеты пользователи указывают все сведения о себе такие, как пол, семейное положение, наличие детей, дату рождения, место жительства, работы или же учёбы. На основе всех этих данных создаётся определённый массив публичной информации о конкретных людях.

Таргетированная реклама настраивается на основе данных о покупателях и на основе их поведения в интернет-платформе. Базируясь этим, можно подобрать информацию для пользователя, к примеру, если пользователю более 20 лет, и он проводит достаточно большое количество времени на сайтах для автопроизводителей, то в целом можно предположить, что данное поведение связано с тем, что пользователь заинтересован в покупке конкретной марки машины. За счёт этих сведений таргетированная реклама настраивается в пользу дилерского центра и конкретных марок автомобилей.

Мы рассмотрели несколько диджитал-инструментов, однако не стоит забывать о консервативных способах продвижения. Ярким примером является транспортная реклама.

Рекламу на транспорте принято ассоциировать как нестационарный тип

рекламы, так как она размещается на разных платформах ТС, находится в постоянном подвижном состоянии, реклама перемещается из одной точки в другую, из одного города в другой, благодаря чему задействует более масштабную аудиторию, чем другие типы рекламы.

Транспортная реклама регулярно перемещается, соответственно, пассажирский поток тоже изменяется, поэтому данный тип рекламы ориентирован на большую массу потенциальных потребителей, это является особенной характеристикой транспортной рекламы. Важно также отметить, что потенциальными клиентами могут стать и пассажиры, которые находятся в самом транспорте, так как реклама может быть размещена внутри салона автомобиля. Случайные пешеходы тоже являются потенциальными потребителями, поскольку видят размещенную рекламу на бортах машин.

Рекламодатель получает высокую выгоду от применения заказчиком транспортной рекламы, поскольку благодаря ей можно ориентироваться на различный сегмент потребителей, тем самым оценить их платежеспособность и экономический потенциал. То есть в ходе заключения рекламного контракта выгоду получают обе стороны.

Транспортная реклама дает возможность широкого выбора объема информации, так как содержит в себе различные наклейки/плакаты, размещаемые в салоне ТС по различным шрифтам, размерам.

Основным свойством, которым обладает транспортная реклама, — это наглядность. Люди должны видеть рекламу при каждом их движении, она должна бросаться в глаза. Данное свойство имеет особую актуальность, когда реклама занимает площадь всего борта общественного транспорта. Данная реклама не может оставить людей без внимания, особенно это касается ситуации заторного/затрудненного движения. К примеру, водители автомобилей, стоящие в пробке вместе с троллейбусом/автобусом с подобной рекламой, не могут не заметить такой плакат, это значительно повышает ее эффект. Реклама на транспорте также очень выгодна в экономическом аспекте [3, С.34].

Подытожим вышесказанное: комплексные маркетинговые инструменты

представляют собой эффективный способ продвижения продукта на рынке. Они включают в себя различные стратегии и методы, такие как реклама, продвижение в социальных сетях, PR-мероприятия, персонализированный маркетинг и многое другое. Использование комплексных маркетинговых инструментов помогает создать единый и согласованный подход к продвижению продукта, что способствует увеличению его узнаваемости, привлечению клиентов и увеличению продаж

### Список литературы

1. Амет-устаева, Д. М. Социальные сети как инструмент продвижения туристической услуги / Д. М. Амет-устаева. — Текст: непосредственный / Молодой ученый. — 2019. — № 16 (254). — С. 159–161. [Электронный документ] — Режим доступа: <https://moluch.ru/archive/254/58345/> / (Дата обращения: 14.01.2024).
2. Банкин, А. Контент-маркетинг для роста продаж [Текст] / А. Банкин. — Серия «Маркетинг для профессионалов». — СПб.: Питер, 2019. — 272 с.
3. Барышев, А. В. Интернет для b-2-b-маркетинга: новый канал сбыта и эффективное средство коммуникаций [Текст] / А. В. Барышев / Индустриальный и b2b маркетинг. — 2018. — № 3. — С. 60–67.
4. Вертайм, К. Цифровой маркетинг. Как увеличить продажи с помощью социальных сетей, блогов, вики-ресурсов, мобильных телефонов и других современных технологий [Текст] / К. Вертайм, Я. Фенвик. — М.: Юрайт : Альпина Паблишер, 2017. — 374 с.
5. «Глобус-Тур» официальный сайт [Электронный ресурс] — Режим доступа: <https://globus-tour.ru/> / (Дата обращения: 14.01.2024).

## ТЕХНИЧЕСКИЕ НАУКИ

---

УДК 336

### БИЗНЕС-ПЛАН ПРОИЗВОДСТВА ШТОКА ПОРШНЕВОГО КОМПРЕССОРА

**Андреев Роман Александрович**

студент

**Научный руководитель: Зотов Евгений Валерьевич,**

к.т.н., доцент

ФГБОУ ВО «Пензенский государственный университет»,

город Пенза

***Аннотация.** В статье изучено разработка технологического процесса изготовления штока поршневого компрессора.*

*The article examines the development of a technological process for manufacturing a piston compressor rod.*

***Ключевые слова:** план участка, технологический процесс, подача, скорость резания, шпоночный паз, станочные приспособления, режущий инструмент, контроль размеров*

***Keywords:** site plan, technological process, feed, cutting speed, keyway, machine tools, cutting tools, size control*

Характеристика объекта инвестиционного планирования

Целью является разработка технологического процесса изготовления штока поршневого компрессора.

Замену технологического оборудования в процессе изготовления штока поршневого компрессора предлагается произвести следующим образом:

а) В процессе обработки торцов (размер – 1092,5<sub>-2,6</sub>) и последующей зацентровки детали (сверлении центровых отверстий В6,3 ГОСТ 14034-74) предлагается использовать фрезерно-центровальный полуавтомат мод. 2Г942-08 вместо

токарно-винторезного станка мод. 16К30.

б) При черновом и чистовом точении наружной поверхности бурта до диаметра  $\varnothing 80d11\left(\begin{smallmatrix} -0,10 \\ -0,29 \end{smallmatrix}\right)$ , наружной поверхности с левой стороны от бурта  $\varnothing 80d11\left(\begin{smallmatrix} -0,10 \\ -0,29 \end{smallmatrix}\right)$  до диаметра  $\varnothing 60,3h11_{(-0,19)}$  (под шлифование до диаметра  $\varnothing 60f7\left(\begin{smallmatrix} -0,030 \\ -0,060 \end{smallmatrix}\right)$ ) и наружной поверхности с правой стороны от бурта  $\varnothing 80d11\left(\begin{smallmatrix} -0,10 \\ -0,29 \end{smallmatrix}\right)$  до диаметра  $\varnothing 60,3h11_{(-0,19)}$  (под шлифование до диаметра  $\varnothing 60h6_{(-0,019)}$ ), наружных конических поверхностей на вышеуказанных ступенях детали, наружной поверхности с правой стороны детали до диаметра  $\varnothing 30_{-0,52}$ , при черновой и чистовой обработке (подрезке) торца с левой стороны наружной поверхности бурта  $\varnothing 80d11\left(\begin{smallmatrix} -0,10 \\ -0,29 \end{smallmatrix}\right)$ , при обработке (прорезке) двух канавок (размеры -  $\varnothing 52_{-0,74}$ ,  $8^{+0,36}$ ), неунифицированных радиусных канавок R3 (размеры -  $\varnothing 52_{-0,74}$ ,  $\varnothing 58_{-0,74}$ ), при точении наружных радиусов R0,5min, R3 и при обработке (точении) фасок  $0,5 \times 45^\circ$ ,  $1 \times 45^\circ$ ,  $2 \times 45^\circ$  на наружных поверхностях детали, а также при нарезании метрической резьбы M58×4-6g на соответствующих наружных поверхностях с обеих сторон детали предлагается использовать токарный станок с ЧПУ мод. СК7525 вместо токарно-винторезного станка мод. 16К30.

в) В процессе последовательной обработки осевым инструментом (сверления и однократного развертывания) отверстий  $\varnothing 8H9^{(+0,036)}$  на наружной поверхности бурта  $\varnothing 80d11\left(\begin{smallmatrix} -0,10 \\ -0,29 \end{smallmatrix}\right)$  и на наружной поверхности  $\varnothing 30_{-0,52}$  с правой стороны детали, а также при фрезеровании лыски на наружной поверхности  $\varnothing 60h6_{(-0,019)}$  предлагается использовать универсальный обрабатывающий центр с ЧПУ мод. DMC 125 U DUOBLOCK вместо вертикально-фрезерного станка мод. 6P13 и вертикально-сверлильного станка мод. 2Н150.

г) При предварительном и окончательном шлифовании наружной поверхности с левой стороны от бурта  $\varnothing 80d11\left(\begin{smallmatrix} -0,10 \\ -0,29 \end{smallmatrix}\right)$  до диаметра  $\varnothing 60f7\left(\begin{smallmatrix} -0,030 \\ -0,060 \end{smallmatrix}\right)$ , при предварительном и тонком шлифовании наружной поверхности с правой стороны от бурта  $\varnothing 80d11\left(\begin{smallmatrix} -0,10 \\ -0,29 \end{smallmatrix}\right)$  до диаметра  $\varnothing 60h6_{(-0,019)}$ , а также при предварительном и окончательном шлифовании торца с левой стороны наружной поверхности бурта



Ø80d11<sup>(-0,10)</sup><sub>(-0,29)</sub> предлагается использовать круглошлифовальный полуавтомат мод. GU-32120 вместо круглошлифовального станка мод. 3A172 и специального шлифовального станка мод. ВС-23.

Подобный подход позволит получить выигрыш за счет следующих составляющих:

- повышение производительности труда станочников;
- уменьшение суммарного штучного времени обработки детали;
- снижение доли заработной платы и отчислений на социальные нужды в себестоимости детали;
- сокращение количества станков с одновременным снижением затрат на электроэнергию и производственные площади.
- для обоснования предполагаемого эффекта необходимо осуществить ряд организационно-экономических расчетов.

Данные по заменяемым операциям и оборудованию

Данные по заменяемым операциям и оборудованию проектируемого и базового технологических процессов приведены в следующих таблицах.

Таблица 5.1 - Данные по заменяемым операциям и оборудованию (базовый ТП)

№ п/п	Наименование оборудования (станка)	Мо-дель	Наименование операции	Штучно-калькуляционное время. $t_{шт.}$	Раз-ряд работ	Часо-вая та-рифная ставка	Ре-монто-слож-ность		Габарит-ная площадь, $m^2$ $S_{г}$	Мощ-ность, кВт. ч $N_{э}$
							$R_m$	$R_{э}$		
1	Токарно-винто-резный	16К30	Токарно-вин-торезная	14,2	5	70,54	16,5	18,5	11,5	17
2	Токарно-винто-резный	16К30	Токарно-вин-торезная	44,6	5	70,54	16,5	18,5	11,5	17
3	Токарно-винто-резный	16К30	Токарно-вин-торезная	65,4	5	70,54	16,5	18,5	11,5	17
4	Вертикально-сверлильный	2Н150	Вертикально-сверлильная	8,7	5	70,54	12	8	1,21	7,5
5	Вертикально-фрезерный	6Р13	Вертикально-фрезерная	8,8	5	70,54	12	10	6,1	11
6	Круглошлифо-вальный	3А172	Круглошли-фовальная	28,6	5	70,54	33	30,5	27,6	30
7	Шлифовальный	ВС-23	Суперфиниш-ная	19,3	5	70,54	22	18	20,6	25



Таблица 5.2 - Данные по заменяемым операциям и оборудованию  
(проектируемый ТП)

№ П/П	Наименование оборудования (станка)	Модель	Наименование операции	Штучно-калькуляционная	Разряд работ	Часовая тарифная ставка	Ремонт-		Габаритная площадь	Мощность, кВт. ч / <i>N<sub>э</sub></i>
							<i>R<sub>M</sub></i>	<i>R<sub>Э</sub></i>		
1	Фрезерно-центровальный	2Г942-08	Фрезерно-центровальная	3,73	4	61,78	12	28	8,8	30
2	Токарный с ЧПУ	СК7525	Токарная с ЧПУ	11,5	4	61,78	15	20	8,9	18,5
3	Токарный с ЧПУ	СК7525	Токарная с ЧПУ	3,76	4	61,78	15	20	8,9	18,5
4	Токарный с ЧПУ	СК7525	Токарная с ЧПУ	15,47	4	61,78	15	20	8,9	18,5
5	Токарный с ЧПУ	СК7525	Токарная с ЧПУ	12,1	4	61,78	15	20	8,9	18,5
6	Обработывающий центр с ЧПУ	DMC 125 U DUOBLO СК	Комплексная с ЧПУ	3,79	4	61,78	70	90	42,4	60
7	Круглошлифовальный	GU-32120	Круглошлифовальная	13,5	5	70,54	33	30,5	13,2	7,5
8	Круглошлифовальный	GU-32120	Круглошлифовальная	2,74	5	70,54	33	30,5	13,2	7,5

План затрат на разработку и внедрение проекта

а) План капитальных вложений.

Капитальные затраты на технологическое оборудование рассчитываются

[13]

$$K_{об} = K_{тр} \sum_{i=1}^m q_{npi} \cdot C_{оби} \cdot K_{зоi} \text{ руб.}, \quad (5.1)$$

где *i* - наименование группы оборудования, необходимого для выполнения техпроцесса обработки деталей;

*m* - число групп оборудования;

*q<sub>npi</sub>* - принятое число единиц оборудования *i*-группы (шт.);

*C<sub>оби</sub>* - цена единиц оборудования *i*-группы (руб.);

*K<sub>зоi</sub>* - коэффициент, учитывающий занятость оборудования *i*-ой группы

обработкой деталей данного наименования;

$K_{mp}$  - коэффициент, учитывающий расходы на транспортировку и монтаж оборудования [13], ( $K_{mp} = 1,15 \div 1,18$ ).

Принятое число единиц оборудования  $i$ -ой группы определяется путем округления дробного числа расчетного количества единиц оборудования ( $q_{pi}$ ) до ближайшего целого числа, если дробная часть более 0,1.

Расчетное количество единиц оборудования  $i$ -ой группы рассчитывается [13]

$$q_{pi} = \frac{N_{zo} \cdot t_{umi}}{F_{do} \cdot 60 \cdot K_{en} \cdot K_{ze}} \text{ руб.}, \quad (5.2)$$

где  $N_z$  - годовая программа запуска деталей в производство шт./год;

$t_{umi}$  - штучно-калькуляционное время обработки деталей на  $i$ -ой группе оборудования мин/шт;

$F_{do}$  - действительный годовой фонд времени работы единиц оборудования час;

$K_{en}$  - средний коэффициент выполнения норм ( $t_{um}$ ) станочниками [13], ( $K_{en} = 1 \div 1,25$ );

$K_{ze}$  - коэффициент, учитывающий неизбежные потери времени, возникающие по технологическим и организационным причинам. Он зависит от типа производства.

а) массовое и крупносерийное:  $0,65 \div 0,75$ ;

б) серийное:  $0,76 \div 0,85$ ;

в) мелкосерийное и индивидуальное:  $0,86 \div 0,90$ ;

Программа запуска рассчитывается [13]

$$N_z = \frac{N_g \cdot 100}{100 - K_g} \text{ шт.}, \quad (5.3)$$

где  $N_g$  - заданная программа готового выпуска деталей (шт.);

$K_{\sigma}$  - коэффициент, учитывающий потери от брака [13] % - ( $K_{\sigma} = 2\% - 10\%$ ).

Следовательно:  $N_3 = \frac{4000 \cdot 100}{100 - 5} = 4200$  шт.

Действительный годовой фонд времени работы единицы оборудования рассчитывается [13]

$$F_{\text{до}} = D_p \cdot t_{\text{см}} \cdot K_{\text{см}} \left( 1 - \frac{f}{100} \right) \text{ час}, \quad (5.4)$$

где  $D_p$  - количество рабочих дней в году [13], ( $D_p = 251 - 254$  дн);

$t_{\text{см}}$  - продолжительность смены [13], час ( $t_{\text{см}} = 8$  ч);

$K_{\text{см}}$  - число смен работы оборудования в сутки [13], ( $K_{\text{см}} = 1$  либо  $2$ );

$f$  - потери времени при работе оборудования на плановые ремонты, простои [13],  $f = 1\% \div 10\%$ .

Следовательно:  $F_{\text{до}} = 254 \cdot 8 \cdot 2 \left( 1 - \frac{1}{100} \right) = 4029$  час.

Коэффициент занятости оборудования  $i$ -ой группы обработкой деталей данного наименования определяется [13]

$$K_{\text{зо}i} = \frac{q_{pi}}{q_{\text{пр}i}}, \quad (5.5)$$

$K_{\text{зо}i}$  - рассчитывается лишь для тех групп оборудования, на которых в течение года осуществляется обработка деталей не только данного наименования, но и других деталей.

УДК 629.4

## ОСОБЕННОСТИ КЛАССИФИКАЦИИ ПАССАЖИРСКИХ И ГРУЗОВЫХ ВАГОНОВ

**Власов Денис Сергеевич**

студент

**Научный руководитель: Панов Евгений Игоревич,**

И.О. зав. кафедрой ЛТТ, к.т.н.

Оренбургский институт путей сообщения, филиал

ФГБОУ ВО «Самарский государственный институт путей сообщения»

***Аннотация.** Данная статья описывает основные принципы классификации пассажирских и грузовых вагонов, а также роль классификации вагонов в функционировании железнодорожного транспорта*

*This article describes the basic principles of classification of passenger and freight cars, as well as the role of classification of cars in the functioning of railway transport.*

***Ключевые слова:** вагон, перевозка, железнодорожный транспорт, груз, различный вид грузов, перевозка грузов*

***Keywords:** wagon, transportation, railway transport, cargo, various types of cargo, cargo transportation*

Современные вагоны переходят на новые технологии, такие как умное энергосбережение, бесшумное управление тормозами и инновационные системы безопасности. Вагоны также могут быть специального назначения, например, для перевозки автомобилей, транспортировки контейнеров или перевозки опасных грузов. Вагоны изготавливаются из высококачественных материалов, чтобы обеспечить долгий срок службы и минимальные затраты на обслуживание. Особое внимание уделяется дизайну вагонов, чтобы сделать их удобными и

привлекательными для пассажиров. Вагоны также играют важную роль в развитии экономики и торговли, обеспечивая надежную и эффективную систему транспортировки. Вагонам придается все большее значение, как внутри страны, так и на международном уровне, и они продолжают развиваться и совершенствоваться в соответствии с требованиями рынка и технологическими достижениями. Вагоны являются неотъемлемой частью железнодорожного транспорта и остаются важным средством перевозки в будущем. В железнодорожном транспорте используются различные типы вагонов. Они играют важную роль в гарантировании безопасности поезда и комфорта пассажиров.

Вагон – это сборочная единица железнодорожного состава, предназначенная для перевозки различных грузов или пассажиров. Один поезд может состоять из различных типов вагонов, каждый из которых выполняет свою специфическую функцию.

Существуют несамоходные и самоходные вагоны. Несамоходные вагоны требуют тяги, которая обеспечивается подвижными средствами, такими как электровозы или дизельные локомотивы. Самоходные вагоны используются в метрополитенах и других системах железнодорожного транспорта, где они сами оснащены двигателями.

Также есть различия между пассажирскими и грузовыми вагонами. Пассажирские вагоны предназначены для перевозки людей и обеспечивают их комфорт и безопасность во время поездки. Они обычно оснащены сидениями, полками для багажа, туалетами и другими удобствами. Грузовые вагоны, с другой стороны, служат для перевозки различных грузов. Они обычно имеют большую грузоподъемность и специальную конструкцию для защиты грузов от повреждений.

Один из основных аспектов безопасности поездов – это контроль состояния вагонов. Следует регулярно проверять и обслуживать сборочные единицы, чтобы предотвратить возможные поломки и аварии. Контроль включает в себя проверку заземления, состояния крепления колес, исправность тормозной системы и других важных параметров.

Таким образом, вагоны в железнодорожном транспорте выполняют различные функции и являются неотъемлемой частью безопасности и комфорта поезда. Соблюдение контроля состояния вагонов играет важную роль в обеспечении безопасности и надежности железнодорожного транспорта. Также существуют вагоны для перевозки грузов, которые разделяются на несколько типов. Вагоны-платформы предназначены для перевозки тяжелых и крупногабаритных грузов. Они имеют открытую платформу и оборудованы различными фиксаторами для крепления груза. Вагоны-цистерны используются для перевозки жидких грузов, таких как нефть, газ или химические вещества. Они имеют специальные емкости для хранения и транспортировки жидкостей. Вагоны-хопперы применяются для перевозки сыпучих грузов, таких как уголь, зерно или цемент. Они оборудованы специальными отсеками, которые обеспечивают равномерный сброс груза при разгрузке. Еще одним типом вагонов являются стандартные вагоны для перевозки различных типов грузов. Они имеют закрытую конструкцию, что обеспечивает защиту груза от погодных условий и внешних воздействий.

В зависимости от предназначения и типа груза, вагоны могут быть оборудованы различными системами безопасности. Например, вагоны для перевозки опасных грузов имеют специальные устройства для предотвращения пролива и утечки веществ при аварийных ситуациях. Также существуют вагоны с системами контроля за температурой и влажностью, которые используются при перевозке продуктов питания или лекарственных препаратов.

Важно отметить, что выбор вагона для перевозки зависит от специфики груза, расстояния перевозки и требований к комфорту пассажиров. Правильный выбор вагона обеспечит безопасность и эффективность перевозки, а также удовлетворит потребности пассажиров или отправителя груза. Вагоны-платформы предназначены для перевозки различных грузов, вагоны-цистерны используются для транспортировки жидкостей или сыпучих материалов. Крытые вагоны предназначены для перевозки товаров, которые требуют защиты от неблагоприятных погодных условий. Вагоны-хопперы применяются для перевозки сыпучих грузов, таких как уголь, зерно или строительные материалы. Также существуют

вагоны-полувагоны, предназначенные для перевозки тяжеловесных или крупногабаритных грузов, а также специализированные вагоны для перевозки автомобилей и животных.

Каждый тип вагона имеет свои особенности и предназначение, что позволяет эффективно и безопасно осуществлять перевозки на железнодорожном транспорте. Разнообразие вагонов позволяет адаптироваться к различным потребностям пассажиров и грузоотправителей, обеспечивая комфортные условия перевозки и сохранность грузов. Таким образом, вагоны являются важной составляющей железнодорожного транспорта, обеспечивая его эффективную работу и обслуживание различных видов грузов и пассажиров. Грузовые вагоны играют важную роль в транспортировке различных грузов. Они могут быть универсальными или специализированными. Универсальные вагоны предназначены для перевозки разнообразных грузов, в то время как специализированные вагоны предназначены для перевозки однотипных грузов.

Существует несколько типов грузовых вагонов. Крытые вагоны оснащены крышей и стенками, что обеспечивает защиту груза от атмосферных воздействий. Полувагоны имеют открытую верхнюю часть и могут использоваться для перевозки различных грузов, включая зерно, щебень, уголь и другие материалы. Платформы не имеют стен или крыши и используются в основном для перевозки большегабаритных грузов.

Цистерны предназначены для перевозки жидкостей и газов, обычно нефтепродуктов и химических веществ. Изотермические вагоны имеют специальное оборудование для поддержания постоянной температуры и используются для перевозки пищевых продуктов и других товаров, требующих определенной температуры. Вагоны специального назначения используются для перевозки особо ценных, опасных или специфических грузов.

Полувагоны часто используются для перевозки угля, зерна, строительных материалов, металлопродукции и тяжелой техники. Они обычно оснащены специальными открытыми платформами, чтобы облегчить погрузку и разгрузку груза.

Все эти разновидности грузовых вагонов играют важную роль в грузоперевозках, обеспечивая безопасность и эффективность транспортировки различных грузов по железной дороге. Полувагоны и крытые вагоны являются важными типами железнодорожных вагонов. Полувагоны обладают открытым сверху кузовом с разгрузочными люками и торцевыми дверями. Именно благодаря этим особенностям полувагоны являются самыми распространенными и востребованными. Они составляют около 35% всех вагонов, используемых в железнодорожных перевозках.

Крытые вагоны, в свою очередь, предназначены для перевозки грузов, требующих защиты от атмосферных осадков. У них есть закрытый кузов с дверями и люками, что облегчает погрузочно-разгрузочные операции. Крытые вагоны используются для перевозки различных видов грузов, включая продовольствие, строительные материалы, машины и т.д. Они обеспечивают сохранность груза во время транспортировки и защищают его от воздействия внешних условий.

Итак, полувагоны и крытые вагоны играют важную роль в железнодорожных перевозках. Полувагоны обеспечивают эффективную и удобную разгрузку, а крытые вагоны гарантируют безопасность и сохранность груза. Оба типа вагонов необходимы для эффективного функционирования железнодорожной инфраструктуры и удовлетворения потребностей в перевозках различных видов грузов. Грузовые вагоны – неотъемлемая часть железнодорожного транспорта. Одним из наиболее распространенных типов являются крытые вагоны. Они предназначены для перевозки грузов, которым необходима защита от погодных условий. Крытый вагон-хоппер используется для перевозки сыпучих материалов, таких как зерно, минеральные удобрения и цемент. Его особенностью является наличие загрузочных люков, с помощью которых груз сыпется при разгрузке.

Еще один важный тип – платформа. Она предназначена для перевозки различных грузов, не требующих защиты от атмосферных воздействий. На платформы можно укладывать колесную и гусеничную технику, длинномерные и громоздкие грузы, контейнеры и другие грузы. Универсальные платформы



обычно имеют пол на раме и откидные борта, которые облегчают погрузку и разгрузку. Специализированные платформы не имеют бортов, но оборудованы специальными устройствами крепления грузов, например, для контейнеров.

Грузовые вагоны играют ключевую роль в перевозке грузов по железной дороге. Благодаря разнообразию типов вагонов можно максимально эффективно и безопасно доставить груз от отправителя к получателю. Они являются надежным и экономически выгодным способом транспортировки различных материалов по всей стране и за ее пределами. Цистерны – это специализированный тип вагонов, предназначенных для перевозки различных видов грузов. Они отличаются своей формой и конструкцией, которая обеспечивает безопасность и сохранность перевозимых материалов.

Цистерны имеют цилиндрическую форму, что позволяет равномерно распределить давление груза и предотвратить его перемещение во время движения поезда. Конструкция цистерн выполнена из прочных материалов, таких как сталь или алюминий, чтобы выдерживать высокие нагрузки и предотвращать возможные утечки.

Для обеспечения безопасности грузов в цистернах можно установить дополнительные устройства. Например, термические изоляционные системы используются для перевозки теплочувствительных грузов, чтобы поддерживать определенную температуру внутри вагона. Кроме того, могут быть установлены системы предотвращения переворачивания или специальные датчики для контроля уровня груза.

Статистические данные показывают, что цистерны и платформы составляют значительную часть общего числа вагонов. Они широко используются в различных отраслях, включая нефтепереработку, химическую промышленность и пищевую промышленность. Благодаря своей специализации и надежности, цистерны играют важную роль в эффективной транспортировке грузов с минимальными потерями и рисками. Каждый такой вагон обладает встроенными источниками питания, что позволяет обеспечить постоянную подачу электроэнергии для поддержания необходимых температурных режимов. Вагоны-термосы, в свою

очередь, оснащены специальными изоляционными материалами, которые сохраняют тепло внутри вагона. Пассажирские вагоны также могут быть изотермическими, оснащенными системами кондиционирования и обогрева, для обеспечения комфортного путешествия пассажиров. Изотермические вагоны широко используются в логистической сфере, в основном для перевозки продуктов питания, медицинских препаратов и других скоропортящихся товаров. Они позволяют сохранять качество груза в течение всего пути следования, что является важным фактором в современном транспортном обзоре. Грузовые вагоны являются неотъемлемой частью железнодорожной инфраструктуры. Они предназначены для перевозки различных грузов, обеспечивая их безопасность и сохранность на протяжении всего пути.

Одной из разновидностей грузовых вагонов являются рефрижераторные вагоны. Они предназначены для перевозки продуктов, которым требуется поддерживать определенную температуру. Однако, в последние годы рефрижераторные вагоны становятся все менее популярными. Их место занимают рефрижераторные и изотермические контейнеры, устанавливаемые на специальных платформах. Это удобно, так как контейнеры могут быть использованы не только для перевозки железнодорожным транспортом, но и для морских и автомобильных перевозок.

Важной особенностью грузовых вагонов является их адаптивность к требованиям различных видов грузов. Существуют специальные вагоны, предназначенные для перевозки опасных и химических веществ, вагоны для перевозки автомобилей, вагоны с перегородками для отделения грузов.

Грузовые вагоны могут отличаться по различным техническим параметрам. Кузов вагона может быть изготовлен из разных материалов - металла, дерева или пластика. Также кузов может быть изготовлен с использованием разных технологий, что влияет на его прочность и износостойкость. Грузоподъемность вагона также может быть различной, в зависимости от его конструкции и назначения.

Таким образом, грузовые вагоны имеют различные разновидности и

особенности, позволяющие эффективно и безопасно перевозить различные грузы. Развитие технологий и изменение требований перевозок способствуют появлению новых типов вагонов и замещению более устаревших моделей. Магистральные вагоны предназначены для перевозки грузов на большие расстояния и имеют особую конструкцию, обеспечивающую безопасность и эффективность транспортировки. Их используют на основных линиях железной дороги для организации перевозок между городами и регионами. Вагоны промышленного транспорта, которые соответствуют требованиям, могут также быть использованы на магистральных путях. Это помогает оптимизировать перевозки внутри страны и обеспечивает возможность доставки грузов из удаленных регионов до конечных пунктов назначения. Важно соблюдать все нормы и требования, чтобы обеспечить безопасность и эффективность работы магистральных вагонов и гарантировать гладкое функционирование железнодорожной сети.

### Список литературы

1. Быков, Б. В. Конструкции механической части вагонов: учебное пособие / Б. В. Быков, В. Ф. Куликов. — Москва: ФГБОУ «Учебно-методический центр по образованию на железнодорожном транспорте», 2016. — 248 с.
2. Классификация пассажирских и грузовых вагонов – Режим доступа: [https://studopedia.ru/4\\_21011\\_klassifikatsiya-passazhirskih-i-gruzovih-vagonov.html](https://studopedia.ru/4_21011_klassifikatsiya-passazhirskih-i-gruzovih-vagonov.html) (дата обращения 12.07.2023).

УДК 001

**ВЛИЯНИЕ МАШИННОГО ОБУЧЕНИЯ НА БИЗНЕС-ПРОЦЕССЫ****Ворончихин Максим Валентинович**

аспирант

**Данилова Екатерина Юрьевна**

магистрант

ФГБОУ «Чувашский государственный университет им. И. Н. Ульянова»,

г. Чебоксары

***Аннотация.** В статье рассмотрена концепция машинного обучения и его роль в современной информационной технологии, исследование того, как машинное обучение влияет на принятие решений.*

*The article examines the concept of machine learning and its role in modern information technology, the study of how machine learning affects decision-making.*

***Ключевые слова:** машинное обучение, искусственный интеллект, алгоритмы, риски, данные, анализ, тенденции, методы машинного обучения, модели, разработка*

***Keywords:** machine learning, artificial intelligence, algorithms, risks, data, analysis, trends, machine learning methods, models, development*

Машинное обучение представляет собой подраздел искусственного интеллекта, который изучает методы анализа данных и построения моделей, способных обучаться на основе этих данных, делать предсказания или принимать решения без явного программирования. Основная идея машинного обучения заключается в использовании алгоритмов, которые могут адаптироваться и улучшаться с опытом.

Роль машинного обучения в современной информационной технологии состоит в том, чтобы обрабатывать и анализировать большие объемы данных,

выявлять скрытые закономерности и создавать модели, способные делать предсказания или принимать решения на основе этих данных. Это имеет ряд ключевых применений.

Машинное обучение позволяет проводить более глубокий и комплексный анализ больших объемов данных, выявлять корреляции и тенденции, которые могут быть незаметны для человека. С помощью методов машинного обучения можно строить модели, способные предсказывать будущие события или значения на основе исторических данных. Машинное обучение позволяет создавать системы, способные автоматически принимать решения или выполнять определенные действия на основе обученных моделей.

Благодаря машинному обучению возможно создание персонализированных рекомендаций, например, в электронной коммерции, социальных сетях, или других сферах, что улучшает пользовательский опыт. Методы машинного обучения могут помочь в автоматизации и оптимизации различных бизнес-процессов, таких как управление запасами, прогнозирование спроса, и т.д.

Применение машинного обучения в бизнес-процессах обещает ряд значительных преимуществ:

**Повышение эффективности.** Машинное обучение позволяет автоматизировать рутинные задачи, что освобождает человеческие ресурсы для более стратегических задач. Это также способствует сокращению времени на выполнение задач и улучшению производительности.

**Улучшение аналитики.** Методы машинного обучения могут обрабатывать и анализировать большие объемы данных для выявления скрытых закономерностей и паттернов, что может привести к более точным прогнозам и аналитике.

**Оптимизация производственных процессов.** Применение машинного обучения в производственной сфере позволяет оптимизировать процессы, предсказывать отказы оборудования, улучшать управление запасами и повышать качество продукции.

**Персонализация продуктов и услуг.** Машинное обучение помогает создавать персонализированные продукты, услуги и рекомендации, что улучшает

удовлетворенность клиентов и конкурентоспособность компаний.

**Автоматизация обработки данных.** С помощью методов машинного обучения возможно автоматизировать процессы обработки и классификации данных, что способствует снижению человеческого вмешательства и сокращению ошибок.

**Риск-менеджмент и безопасность.** Машинное обучение может быть использовано для выявления аномалий, обнаружения мошенничества, а также для предсказания потенциальных рисков, что улучшает системы безопасности и риск-менеджмента.

Примеры неудачного применения машинного обучения в бизнесе предоставляют ценные уроки и позволяют извлечь ряд важных выводов:

Качество данных является ключевым фактором успеха для моделей машинного обучения. Неудачное применение может быть связано с использованием неполных, неправильно агрегированных или зашумленных данных.

В некоторых случаях компании могут применять методы машинного обучения без четкого понимания того, какие конкретные бизнес-задачи они хотят решить.

Отсутствие участия специалистов в предметной области при разработке и применении моделей машинного обучения может привести к недооценке контекста и неправильному определению входных параметров моделей.

Иногда модели машинного обучения могут давать точные прогнозы, но при этом быть сложными для интерпретации. Это может создавать проблемы при внедрении решений на практике.

Применение машинного обучения может вызвать вопросы конфиденциальности данных, дискриминации или других этических и юридических проблем.

Машинное обучение оказывает значительное влияние на стратегическое принятие решений в компаниях во многих аспектах. Машинное обучение позволяет создавать точные модели для прогнозирования тенденций, потребностей рынка, поведения потребителей и других ключевых параметров, что помогает

лучше понимать рыночную среду и принимать более информированные стратегические решения.

Методы машинного обучения могут использоваться для автоматизации анализа данных, выявления возможностей и угроз, а также для оптимизации процессов принятия решений. Машинное обучение может помочь в выявлении скрытых паттернов и тенденций в данных, что дает возможность компаниям принимать решения, основанные на более глубоком понимании происходящих изменений на рынке.

Благодаря методам машинного обучения компании могут создавать персонализированные предложения, учитывая индивидуальные потребности клиентов, что способствует разработке более эффективных стратегий продаж и маркетинга.

Машинное обучение используется для определения и управления рисками, а также для прогнозирования потенциальных проблем и возможностей, что помогает разрабатывать более надежные стратегии бизнеса. Машинное обучение позволяет анализировать данные и принимать решения в режиме реального времени, что обеспечивает компаниям большую оперативность в реагировании на изменения внешней среды.

Дальнейшее развитие машинного обучения предполагает появление новых возможностей и вызовов.

Развитие машинного обучения может привести к объединению его с другими технологиями, такими как интернет вещей (IoT), блокчейн и расширенная реальность (AR), что откроет новые перспективы для создания интеллектуальных систем и устройств.

С увеличением влияния машинного обучения возникнут новые этические и правовые вопросы, связанные с использованием данных, автономными системами, защитой приватности и дискриминацией, что потребует разработки соответствующих норм и стандартов. Важным вызовом будет обеспечение прозрачности и интерпретируемости моделей машинного обучения, особенно в случаях, когда они применяются в критически важных областях, таких как



здравоохранение, финансы и юстиция.

Дальнейшее развитие машинного обучения может привести к созданию более сложных автономных систем, которые будут принимать стратегические решения без прямого вмешательства человека, что потребует дополнительных гарантий безопасности и ответственности.

С увеличением объема доступных данных возникнет необходимость в развитии методов и технологий для эффективной обработки, хранения и анализа больших объемов информации. Развитие машинного обучения потребует повышения требований к образованию и профессиональной подготовке специалистов в области аналитики данных, программирования и технического консультирования.

Резюмируя ключевые моменты, связанные с внедрением машинного обучения в бизнесе, можно выделить следующие:

Машинное обучение значительно влияет на способность компаний принимать стратегические решения, обеспечивая более точные прогнозы, оптимизацию процессов и персонализацию продуктов и услуг.

Развитие машинного обучения открывает новые возможности для эффективного управления данными, автоматизации процессов и создания инновационных бизнес-моделей, но также представляет вызовы, связанные с этическими, юридическими и технологическими аспектами.

Дальнейшее внедрение машинного обучения требует гармоничного развития не только технических аспектов, но и социальных, юридических и этических норм для обеспечения устойчивого и ответственного использования этой технологии.

Для последующих исследований или внедрения машинного обучения в бизнесе рекомендуется выполнить следующие шаги:

Определите конкретные области бизнеса, в которых машинное обучение может принести наибольшую ценность, и проведите дополнительные исследования для понимания потенциальных выгод и вызовов.

Инвестируйте в образование и подготовку сотрудников, чтобы обеспечить



компетентность в области машинного обучения и аналитики данных.

Разработайте стратегии управления рисками, связанными с внедрением машинного обучения, включая вопросы безопасности данных, конфиденциальности и интерпретируемости моделей.

Установите партнерские отношения с экспертами в области машинного обучения и аналитики данных, чтобы получить дополнительную поддержку и консультации по внедрению этой технологии.

В целом, машинное обучение представляет собой мощный инструмент, способствующий улучшению бизнес-процессов, увеличению конкурентоспособности и созданию ценности для компаний. Однако успешная реализация потенциала машинного обучения требует не только технической экспертизы, но и учета социальных, юридических и этических факторов для обеспечения устойчивого и ответственного использования этой технологии.

### Список литературы

1. Введение в машинное обучение [Электронный ресурс]. Режим доступа: <https://habr.com/ru/articles/448892/>
2. Что такое машинное обучение [Электронный ресурс]. Режим доступа: <https://cloud.yandex.ru/ru/blog/posts/2022/10/machine-learning>
3. Машинное обучение [Электронный ресурс]. Режим доступа: <https://trends.rbc.ru/trends/industry/60c85c599a7947f5776ad409>

УДК 629.45

## МЕТОДИКА ТЕХНИЧЕСКОГО ОБСЛУЖИВАНИЯ ПАССАЖИРСКИХ ВАГОНОВ

**Данилов Виталий Александрович**

студент

**Научный руководитель: Панов Евгений Игоревич,**

И.О. зав. кафедрой ЛТТ, к.т.н.

Оренбургский институт путей сообщения, филиал

ФГБОУ ВО «Самарский государственный институт путей сообщения»

***Аннотация.** Данная статья описывает основные понятия технического обслуживания вагонов. Также в рамках статьи подробно описаны работы, включенные в техническое обслуживание ТО-1.*

*This article describes the basic principles of classification of passenger and freight cars, as well as the role of classification of cars in the functioning of railway transport.*

***Ключевые слова:** техническое обслуживание, проверка состояния, вагон, вагоноремонтный завод, железнодорожный транспорт*

***Keywords:** wagon, transportation, railway transport, cargo, various types of cargo, cargo transportation*

Техническое обслуживание пассажирских вагонов является важной составляющей поддержания безопасности и комфорта пассажиров. Вагонные депо оснащены специальными пунктами и оборудованием, где производятся проверка и ремонт различных систем вагона.

Пункты технического обслуживания бывают разных типов, но основными являются контрольно-технические пункты. Именно здесь специалисты проводят осмотр и проверку состояния основных компонентов вагона, таких как

тормозная система, подвеска, электрооборудование и другие.

Работы по техническому обслуживанию вагонов производятся на специальных путях текущего ремонта и технической ревизии. В процессе технического обслуживания вагона специалисты производят снятие и замену дефектных деталей, регулировку и исправление неисправностей в различных системах.

Внутреннее оборудование вагонов, такое как кресла, подсветка, санитарные узлы, обслуживаются поездными электромеханиками и начальниками поездов с проводниками вагонов. Они следят за работоспособностью и исправностью оборудования, а в случае необходимости проводят ремонт или замену.

Техническое обслуживание вагонов в пассажирских вагонных депо занимает значительную часть времени и ресурсов. Ежедневно проводится множество работ по проверке и ремонту, чтобы обеспечить безопасность и комфорт пассажиров во время их поездок на железнодорожном транспорте. Система учета и ремонта оборудования в железнодорожном транспорте имеет определенные этапы и процедуры. Передача активного оборудования осуществляется посредством составления акта, который включает в себя информацию о наименовании, цене нового оборудования и трудоемкости работ. После этого акт и оборудование передаются в пункт формирования, где будут осуществляться ремонтные работы.

В пункте формирования работники производственно-вспомогательного персонала (ПВ) устанавливают метку на новое оборудование, указывая дату его замены. После этого акт передается в начальство. Для ведения учета процесса ремонта вагона и составления карты ремонта необходимо заполнять данные о дате ремонта вагона, его номере, виде ремонта, ремонтной бригаде и номере соответствующей карты. Также результаты осмотра оборудования фиксируются в соответствии с утвержденными инструкциями.

Такая система учета и ремонта оборудования помогает осуществлять работу эффективно и контролировать состояние оборудования. Она позволяет отслеживать историю ремонта каждого конкретного вагона, а также оптимизировать процесс обслуживания и подбора ремонтных бригад. Применение

утвержденных инструкций и документации позволяет обеспечить единый и надежный учет состояния оборудования и проведенных работ. После завершения путешествия рейсовый лист подлежит сдаче в специальный пункт, где происходит его анализ и последующее хранение на протяжении трех месяцев. Точный порядок сдачи и хранения рейсовых листов определяется приказом начальника депо или участка [1].

Техническое обслуживание включает в себя осуществление первого технического обслуживания, известного как-ТО-1. Данная процедура выполняется бригадами пункта технического обслуживания, которые действуют на ремонтно-экипировочных путях пассажирской технической станции, ремонтно-экипировочном депо или техническом парке.

Обычно проверку состояния ходовых и наружных компонентов вагонов осуществляет группа из двух осмотрщиков вагонов, расположившихся по обеим сторонам состава, а также двух осмотрщиков-пролазчиков.

Данные процедуры важны для обеспечения безопасности и надлежащей эксплуатации пассажирских поездов. Работники вагоноремонтного завода выполняют разнообразные задачи и обязанности в своей работе. Пролазчики – это специалисты, осматривающие различные части вагонов. Их задача заключается в тщательном осмотре и проверке различных деталей и систем. Они обнаруживают все неисправности и дефекты, которые могут быть присутствующими на вагонах, и записывают их в специальные натурные книжки.

Осмотрщики, в свою очередь, контролируют состояние тормозов на вагонах. Их обязанностью является проверка работоспособности тормозных систем, их надежности и эффективности. Если какие-либо неисправности обнаруживаются, они также записываются в натурные книжки.

Бригады слесарей занимаются ремонтом ходовых и наружных частей вагонов. Они исправляют выявленные неисправности и дефекты, заменяют старые и изношенные детали на новые, проводят необходимые регулировки и настройки. Это позволяет поддерживать вагоны в рабочем состоянии и обеспечивать их безопасную эксплуатацию.

Отдельная бригада слесарей-электриков занимается проверкой электрического и холодильного оборудования на вагонах. Они также осматривают и проверяют работоспособность устройств для кондиционирования воздуха. Если обнаруживаются неисправности или дефекты, они фиксируют их в натуральных книжках, чтобы после устранить проблемы.

Таким образом, каждая группа работников вагоноремонтного завода выполняет свои обязанности и задачи, направленные на обслуживание и ремонт вагонов, обеспечивая безопасность и надежность их эксплуатации. Все неисправности и дефекты, обнаруженные этими работниками, записываются в натурные книжки, чтобы в дальнейшем провести необходимые мероприятия по их устранению. Слесари и столяры занимаются ремонтом внутреннего оборудования, такого как двери, окна, диваны и другое. Радиооборудование проверяется и восстанавливается электромонтерами по радиоустановкам. Слесари-электрики выполняют работу по ремонту подвагонного оборудования, а аккумуляторщики занимаются работой с аккумуляторами. Осмотрщик вагонов по электрооборудованию осуществляет руководство ими. Для вагонов с электроотоплением и комбинированным отоплением выделяется специальная группа слесарей-электриков. На крупных станциях бригада пункта технического обслуживания осуществляет наружный осмотр состава, экипировку и опробование тормозов во время стоянки пассажирских поездов. Техническое обслуживание (ТО-1) пассажирских вагонов является важным этапом обеспечения безопасности и надежности перевозок. В процессе ТО-1 осуществляется проверка и контроль основных компонентов и деталей вагона: подвижной состав, тормозные системы, ходовая часть, электрооборудование и многие другие системы. Выявленные неисправности и повреждения подлежат обязательной коррекции и замене. Важной частью технического обслуживания является исправление и настройка электрических систем, таких как освещение и электропроводка вагона, а также контроль и обслуживание холодильных установок и коммуникационных систем. ТО-1 выполняется на специально оборудованных площадках и требует профессиональных знаний и навыков. Итогом успешно проведенного ТО-1 является безопасность и

исправная работа пассажирских вагонов, что позволяет обеспечить комфортные и надежные перевозки пассажиров. Обязанности и роль осмотрщиков по внутреннему оборудованию вагона включают проверку состояния различных элементов. Они осматривают умывальные чаши, унитазы, клапаны, краны, водяные баки, трубы, кипятильники. Также они проверяют двери, шарниры, замки, рамы, форточки. Переходя к наружным элементам, осмотрщики проверяют откидные площадки, поручни, решетки и переходные площадки. Все выявленные неисправности записываются в книге натурального осмотра и передаются начальнику поезда в журнал ремонта [2].

### Список литературы

1. Техническое обслуживание и экипировка пассажирских вагонов – Режим доступа: <http://rail.uzdk.ru/transportnyj-obweinzhenernyj-institut/tehnicheskoe-obsluzhivanie-i-jekipirovka-passazhirskih-vagonov> (дата обращения 12.07.2023).

2. РЕМОНТ И ТЕХНИЧЕСКОЕ ОБСЛУЖИВАНИЕ ВАГОНОВ – Режим доступа: [https://studopedia.ru/17\\_94399\\_remont-i-tehnicheskoe-obsluzhivanie-vagonov.html](https://studopedia.ru/17_94399_remont-i-tehnicheskoe-obsluzhivanie-vagonov.html) (дата обращения 12.07.2023).

УДК 621.4

## АНАЛИЗ ПРОЦЕССА ОЦЕНКИ ТЕХНИЧЕСКОГО СОСТОЯНИЯ ЭЛЕКТРИЧЕСКИХ МАШИН ЭЛЕКТРОПОЕЗДОВ

**Филимонов Сергей Сергеевич**

студент

**Научный руководитель: Павленков Михаил Евгеньевич,**

доцент

Оренбургский институт Путей Сообщения – филиал  
ФГБОУ ВО «Самарский государственный университет путей сообщения»,  
город Оренбург

***Аннотация.** В настоящей статье производится анализ процесса оценки технического состояния электрических машин электропоездов.*

***Abstract.** This article analyzes the process of assessing the technical condition of electric cars of electric trains.*

***Ключевые слова:** электрические машины, техническое состояние*

***Keywords:** electric machines, technical condition*

Анализ процесса оценки технического состояния электрических машин электропоездов и выявления их неисправностей является важной задачей для обеспечения безопасности и эффективной работы электрического транспорта. В данном исследовании был проведен комплексный анализ различных методов и подходов, применяемых в процессе диагностики и оценки электрических машин электропоездов. Решение задачи увеличения объемов перевозок на пригородных железнодорожных линиях и повышения их качества в условиях необходимости обеспечения безопасности движения и одновременном сокращении эксплуатационных затрат требуют применения автоматических систем диагностирования оборудования подвижного состава в комплексе.



Одним из основных инструментов в процессе оценки технического состояния электрических машин является виброанализ (рис. 1) Вибрационные измерения позволяют выявить наличие неисправностей, такие как дисбаланс, износ подшипников, трещины и другие дефекты, которые могут привести к выходу из строя машин или снижению их производительности. В процессе анализа вибрационных сигналов используются различные методы обработки данных, такие как спектральный анализ, амплитудно-частотный анализ, фильтрация и другие. Выбор объекта исследования проведен на основе анализа браков, отказов и повреждений подвижного состава. Теоретические исследования и математическое моделирование основаны на изучении схмотехники и конструктивных особенностей электрических цепей электропоездов с использованием методов анализа аналоговых и дискретных цепей- математического аппарата алгебры логики, методов диагностирования дискретных объектов.



Рисунок 1 – Прибор для измерения вибрации электрических машин



Для более точной диагностики электрических машин также применяются методы, основанные на тепловизионном анализе (рис. 2). Тепловизионное оборудование позволяет обнаружить неисправности, связанные с неправильным функционированием электротехнических компонентов, плохим контактом или перегревом. Такой подход позволяет оперативно выявлять возможные проблемы в работе электрических машин и принимать меры по предотвращению их возникновения.

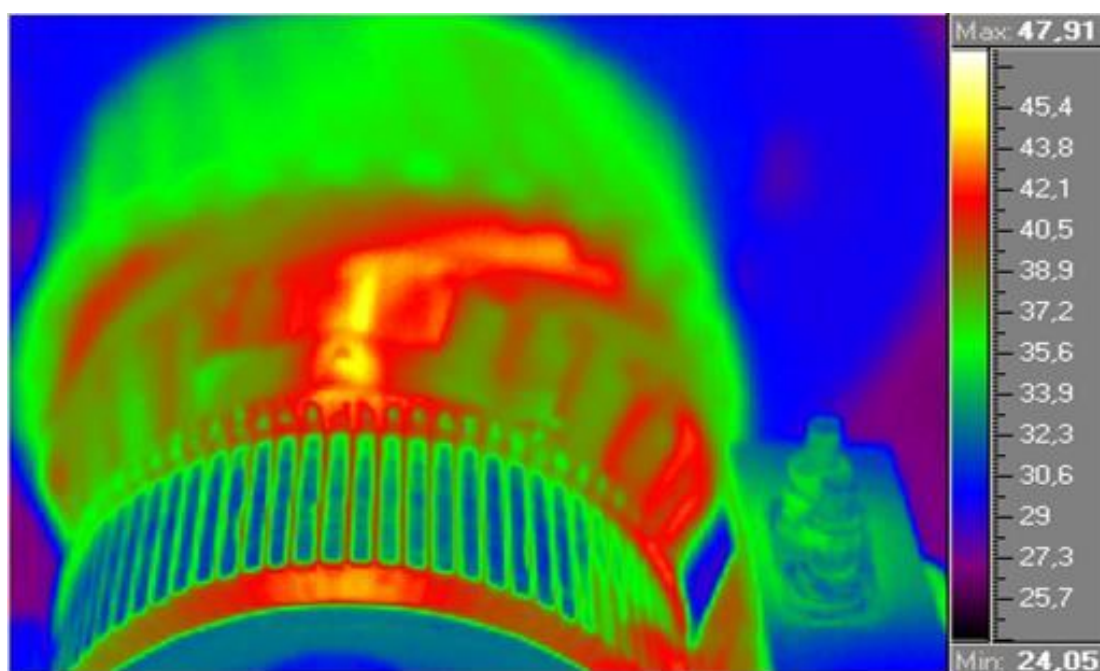


Рисунок 2 – Термограмма якоря после 15 мин. прогрева

Кроме того, для оценки технического состояния электрических машин применяются методы, основанные на анализе электрических параметров. Методы измерения и анализа различных показателей, таких как токи, напряжения, мощность и другие характеристики, позволяют выявить неисправности, связанные с неправильным функционированием электрических машин, и принять соответствующие меры по их устранению.

Наиболее часто встречающиеся дефекты и их проявления, характерные для основных элементов конструкции крупных машин.

Сердечник статора:

– повреждение межлистовой изоляции, вызывающее местные перегревы;

В ослабление прессовки, вызывающее вибрацию пластин, стали с

повреждением межлистовой изоляции; распушение крайних пакетов, вызывающее излом листов;

– изменение формы статора гидрогенераторов из-за ослабления стыковки секторов статора, что может привести к касанию ротора и статора.

Обмотка статора:

– ослабление крепления стержней в паз, вызывающее истирание изоляции стержня;

– повреждение полупроводящего покрытия стержня, вызывающее появление частичных разрядов (ЧР); расслоение изоляции, вызывающее ее ускоренное старение;

– нарушение изоляции элементарных проводников, вызывающее увеличение циркуляционных токов и местный перегрев обмотки;

– ослабление крепления лобовых частей, вызывающее истирание изоляции, смещение проводников и повышенную вибрацию лобовых частей;

– загрязнение, замасливание и увлажнение изоляции, вызывающее снижение электрической прочности изоляции;

– трещины в изоляции, приводящие к снижению ее электрической прочности.

В результате проведенного исследования были разработаны рекомендации и методические указания по оценке технического состояния электрических машин электропоездов. Полученные данные и аналитические результаты могут быть использованы при планировании профилактических работ, устранении неисправностей и обеспечении надежности работы электрического транспорта.

### Список литературы

1. Зорина В. И., Астрахана В. И. Тепловоз 2ТЭ116 103.11.318–2016, стр. 123
2. Меренцев С. П. Устройства локомотивов. Москва: Транспорт, 2017, стр. 176
3. Госсорг Ж. Инфракрасная термография. Основы, техника, применение

Пер. с франц. - М.: Мир, 2021–216 с

4. Бервинов В. И., Доронин Е. Ю., Зенин И. П. Техническое диагностирование и неразрушающий контроль деталей и узлов локомотивов. М.: Трансжелдориздат, 2019 г, стр. 134

5. И Беляков В. В., Бушуева М. Е., Сагунов В. И. Многокритериальная оптимизация в задачах оценки подвижности, конкурентоспособности автотракторной, техники и диагностики сложных технических систем. Н. Новгород.: Нижегород. Гос. Техн. Ун-т. 2021. 271 с.

УДК 629.45

## ПОРЯДОК ПОДГОТОВКИ В РЕЙС ПАССАЖИРСКОГО ВАГОНА

**Хамидуллина Наргиза Рашитовна**

студент

**Научный руководитель: Панов Евгений Игоревич,**

И.О. зав. кафедрой ЛТТ, к.т.н.

Оренбургский институт путей сообщения, филиал

ФГБОУ ВО «Самарский государственный институт путей сообщения»

***Аннотация.** В данной статье описываются основные требования к подготовке пассажирских вагонов к отправке в рейс и список необходимых процессов для проведения технического обслуживания*

*This article describes the basic requirements for the preparation of passenger cars for departure and a list of necessary processes for maintenance.*

***Ключевые слова:** эксплуатация, безопасность, подготовка, техническое обслуживание*

***Keywords:** operation, safety, preparation, maintenance*

Эксплуатация пассажирских вагонов является важным аспектом работы железнодорожного транспорта.

Вагоны приписаны к конкретным вагонным депо и являются неотъемлемой частью инвентарного парка этих депо. После завершения рейса вагоны возвращаются на станцию депо приписки для осмотра и подготовки к следующему рейсу.

Вагоны оборудованы различными встроенными системами, которые не только обеспечивают комфорт и безопасность пассажиров, но и позволяют оперативно проводить техническую диагностику. Это позволяет обнаруживать и исправлять возможные неисправности в ранние сроки.

В связи с сезонными изменениями спроса на перевозки пассажиров некоторые вагоны могут оставаться неиспользуемыми и храниться в нерабочем парке. Однако это не означает, что вагоны не нуждаются в регулярном обслуживании. При подготовке состава к новому рейсу необходимо осуществлять экипировку вагонов, включающую заправку водой, топливом и необходимым инвентарем для пассажиров.

Систематическое обслуживание пассажирских вагонов также включает в себя проведение различных санитарных мероприятий. Вагоны регулярно проходят дезинфекцию, дезинсекцию, влажную уборку и дератизацию. Это не только гарантирует сохранность и чистоту внутреннего пространства вагонов, но и предупреждает распространение инфекций и вредителей.

Кроме того, особое внимание уделяется техническому обслуживанию и ремонту электрооборудования, систем отопления и вентиляции вагонов. Для проведения подобных работ требуется высокая квалификация специалистов и доступ к специализированному оборудованию. Однако техническое обслуживание является неотъемлемой частью общей системы поддержания работоспособности вагонов и их безопасной эксплуатации [1].

Таким образом, техническая эксплуатация пассажирских вагонов требует систематического и комплексного подхода. Это включает не только регулярное обслуживание и ремонт технических систем вагонов, но и подготовку к работе, обеспечение комфорта пассажиров и проведение санитарных мероприятий. Все эти действия направлены на обеспечение безопасности и комфорта пассажиров во время их путешествия на железнодорожном транспорте. Время, необходимое для осмотра, ремонта и экипировки пассажирских поездов различных типов, а также проведение технического обслуживания пассажирских вагонов, регулируется нормативами и технической документацией МГТС России.

Согласно этим документам, каждый тип поезда требует определенного времени на выполнение всех необходимых процедур. Например, поезда дальнего следования, такие как скоростные и экспресс-поезда, требуют более тщательного и детального осмотра, ремонта и экипировки, поскольку они совершают долгие

путешествия и передвигаются с высокой скоростью.

Для поездов местного следования, в том числе пригородных и коммунальных поездов, предусмотрено более быстрое и меньшее количество технического обслуживания. Такие поезда осуществляют короткие рейсы и обычно останавливаются на каждой станции, что позволяет проводить необходимые работы на месте.

Что касается пассажирских вагонов, то нормативы предусматривают регулярное и тщательное техническое обслуживание, включая осмотры и ремонт различных систем и механизмов: от электрической проводки и климатического оборудования до систем безопасности, и пассажирского комфорта. Это необходимо для обеспечения безопасности и комфорта пассажиров во время поездки.

Общее время, затрачиваемое на осмотр, ремонт, экипировку и техническое обслуживание пассажирских поездов и вагонов, может быть различным и зависит от множества факторов, включая состояние транспортных средств, наличие неисправностей, доступность необходимых запасных частей и технического персонала.

В целом, соблюдение нормативов и технической документации МГТС России по времени на проведение осмотров, ремонта и экипировки пассажирских поездов и вагонов является обязательным для обеспечения безопасности и качества пассажирского транспорта. Данное регулирование способствует сохранению надежности и функциональности поездов, а также удовлетворению потребностей и комфорту пассажиров во время их путешествий. Процесс экипировки пассажирских вагонов включает обеспечение топливом, одеждой и инвентарем для обслуживания пассажиров. Этот процесс осуществляется на пунктах формирования и оборота составов, а также на крупных станциях. ТО-1 включает проверку и контроль оборудования. В пунктах формирования выполняется полный список работ по ТО вагонов. Таким образом, экипировка осуществляется перед отправлением в рейс. Санитарная обработка внутренних помещений вагонов является важной процедурой, необходимой для поддержания чистоты и гигиены. Каждый день тысячи пассажиров совершают поездки на поездах, поэтому важно

обеспечить оптимальные условия для их комфорта и безопасности.

Процесс санитарной обработки включает в себя несколько этапов. В первую очередь проводится уборка вагона, в ходе которой удаляются мусор, пыль и загрязнения. Важно обратить внимание на все уголки вагона, чтобы исключить наличие временных укрытий для микроорганизмов.

После уборки необходимо проветрить вагон. Это позволяет удалить запахи и обновить воздух в помещении. Проветривание также способствует удалению бактерий и вирусов из воздушной среды. Важно открывать окна и двери на время проветривания, чтобы обеспечить естественный воздушный обмен.

После проветривания проводится катание вагона. Катание – это процесс обработки вагона специальными химическими средствами, которые уничтожают бактерии и вирусы. Это важная мера для предотвращения распространения инфекций среди пассажиров. Катание должно проводиться регулярно и в соответствии с графиком.

Санитарная обработка вагонов играет ключевую роль в поддержании чистоты и гигиены внутри поезда. Она помогает предотвратить распространение инфекций, защитить пассажиров и создать комфортные условия для путешествия. Пассажиры ожидают, что вагоны будут чистыми и безопасными, поэтому санитарная обработка должна быть выполнена профессионально и тщательно.

В заключение санитарная обработка внутренних помещений вагонов – это важная мера по поддержанию чистоты и гигиены, предотвращению распространения инфекций и обеспечению комфорта пассажиров. Эта процедура должна проводиться регулярно и с особым вниманием к деталям, чтобы обеспечить безопасность и удовлетворение пассажиров. Техническое обслуживание пассажирских составов на железнодорожном транспорте является важной составляющей безопасного и комфортного путешествия. После высадки пассажиров вагоны проходят ряд операций, направленных на поддержание их исправности.

Одной из первоочередных задач является уборка вагонов. Проводится уборка полов, мойка окон, санитарная обработка санузлов и личных отсеков. Также осуществляется замена постельного белья и восполнение запасов

основных средств гигиены.

После уборки проводится технический осмотр вагонов. Проверяется исправность электрической проводки, работоспособность освещения, состояние дверей и окон, а также работа отопительной и кондиционерной систем.

В случае обнаружения дефектов или неисправностей, производится ремонт или замена необходимых деталей. Для обслуживания вагонов различных типов требуются специальные знания и навыки. Например, для работы с плацкартными вагонами необходимо иметь опыт работы с кроватями и скамейками, а для обслуживания купейных вагонов - знание системы кондиционирования и работы с электроникой [2].

### Список литературы

1. Требования к подготовке пассажирских составов в рейс – Режим доступа: [https://studopedia.ru/10\\_146452\\_trebovaniya-k-podgotovke-passazhirskih-sostavov-v-reys.html](https://studopedia.ru/10_146452_trebovaniya-k-podgotovke-passazhirskih-sostavov-v-reys.html) (дата обращения 08.07.2023)
2. Подготовка пассажирских поездов в рейс – Режим доступа: <https://studfile.net/preview/8844413/page:14/> (дата обращения 08.07.2023)



## ПЕДАГОГИЧЕСКИЕ НАУКИ

---

УДК 796

### ИСТОРИЯ РАЗВИТИЯ КИБЕРСПОРТА В КУЗБАССЕ

**Богопольская Анастасия Алексеевна**

студент

**Научный руководитель: Мусохранов Александр Юрьевич,**

преподаватель

**Научный руководитель: Борисова Маргарита Викторовна,**

старший преподаватель

КемГУ «Кемеровский государственный университет»,

г. Кемерово, Россия

***Аннотация.** Данная статья ставит своей целью рассмотреть историю становления киберспорта в Кузбассе, определившись с терминологией подготовить почву для дальнейших исследований в данной области.*

***Abstract.** This article aims to dot all the dots over the "I" regarding the further use of the term esports, to study the history of the formation of esports in Kuzbass, having determined the terminology, to prepare the ground for further research in this area.*

***Ключевые слова:** киберспорт, геймер, киберспортсмен, жанры компьютерных игр, компьютерный клуб, игровая приставка*

***Keywords:** esports, gamer, esports player, genres of computer games, computer club, game console*

Стремительное развитие компьютерных технологий способствовало возникновению киберспорта – одиночного или командного соревнования по компьютерным играм. Видеоигры уже давно перестали считаться продуктом, предназначенным для развлечения детей и подростков. Согласно опросу Всероссийского центра изучения общественного мнения (ВЦИОМ), в настоящее время

каждый пятый россиянин (20 %) играет в компьютерные игры [3].

Киберспорт привлекает внимание людей благодаря возможности наблюдать за игроками и процессом в онлайн режиме, вызывая поток эмоций. Каждый может оценить преимущества разных команд и следить за их успехами. Аудитория киберспорта продолжает расти, и есть несколько важных направлений, таких как Lineage, Dota 2, Counter-Strike и StarCraft.

С каждым годом увеличивается количество предметов и появляются новые конкурсы, что привлекает больше зрителей. Российская Федерация официально признала киберспорт еще в 2000 году, поставив его в один ряд с такими дисциплинами, как, например, футбол или хоккей. Россияне активно следят за новостями в мире киберспорта. По данным ВЦИОМ, 58 % наших соотечественников знали о победе команды Team Spirit на крупнейшем киберспортивном турнире The International 10 по игре Dota 2, а 22 % пристально следили за матчами турнира в 2021 году по данным ВЦИОМ, 58 % наших соотечественников знали о победе команды Team Spirit на крупнейшем киберспортивном турнире. Более половины опрошенных считают, что киберспорт в России следует развивать [3].

Киберспорт (также известен как «компьютерный спорт» или «электронный спорт») – соревнование на основе компьютерных видеоигр с командным или индивидуальным участием. Игры, по которым проводятся состязания, должны соответствовать определенным требованиям:

- многопользовательский режим;
- победа зависит не от случайностей и удачи, а от мастерства игрока;
- однозначно определяемый победитель.

Также Министерство спорта Российской Федерации выпустило федеральный стандарт по подготовке и проведению киберспортивных состязаний. В него входят как общие положения, касающиеся правил игр, так и технические характеристики, которые необходимы для проведения соревнований.

Современный мировой киберспорт — это вид спорта, в котором соревнования проводятся по компьютерным играм. В современном мире киберспорт является одним из самых популярных видов спорта, с огромным количеством

зрителей и призовыми фондами. В современном мировом киберспорте проходят соревнования по следующим направлениям:

- Боевые арены (MOBA);
- Стратегии в реальном времени (RTS);
- Соревновательные головоломки (Competitive puzzles);
- Спортивные симуляторы (Sports simulators);
- Tактический трехмерный бой, или «шутеры» (Tactical shooters, Shooter);
- Киберспортивные карточные игры (eSports card games);
- Киберспортивные автогонки (eSports racing);
- Киберспортивные боевые игры (eSports fighting games).

В мире компьютерного спорта есть свой аналог Олимпийских игр — международный Чемпионат World Cyber Games (WCG), который проводился до 2013 года по инициативе компании Samsung. Затем права на проведение мероприятия выкупил южнокорейский разработчик Smilegate. Новый Чемпионат удалось организовать лишь в 2019 году. Сегодня наиболее крупными соревнованиями по киберспорту считаются Чемпионаты по League of Legends и The International по Dota 2.

В 2017 году был организован Кубок России сразу по нескольким играм:

- League of Legends.
- Dota 2.
- Federation Internationale de Football Association (FIFA).

Общая сумма денежных призов составила 7 миллионов рублей.

За более чем 20 лет работы на счету ФКС России более 1000 проведенных турниров с участием свыше 500 тысяч игроков. Среди крупнейших соревнований: Чемпионат России по компьютерному спорту (20 тысяч участников в 2022 году), Кубок России по киберспорту (свыше 26 тысяч участников в 2019 году), Всероссийская киберспортивная студенческая лига (более 250 вузов-участников в сезоне 2019-2020 гг.) и Чемпионат России по компьютерному спорту. Кроме организации турниров, ФКС занимается набором киберспортивных команд,

обучением тренеров и судей и продвижением киберспорта. Отделения ФКС открыты почти во всех регионах страны.

Турнир в честь 300-летия Кузбасса, который состоялся в 2021 году, стал первым шагом в развитии киберспорта в этом регионе. Прошедший ивент стал значительным событием, объединившим множество игроков из России и стран СНГ. Соревнования в онлайн формате проходили с 15 июля по 1 августа и имели общий призовой фонд в размере 300 000 рублей. Финальные матчи каждой дисциплины прошли в прямом эфире, с участием студии аналитики и комментаторов киберспортивного холдинга SGL. Успешный проведенный турнир стал основой для развития киберспорта в регионе и вывел Кемеровскую область в число регионов-лидеров в этой сфере. Помимо этого, завершающий финал крупномасштабного киберспортивного мероприятия с дисциплинами Dota 2, Fortnite, Hearthstone, FIFA 21 и NBA 2K21, под названием Kuzbass Esports Open 2021, состоялся 1 августа. Данный проект «KUZBASS ESPORTS OPEN 2021» организован государственным автономным учреждением «Региональный центр спортивных сооружений Кузбасса» совместно с киберспортивным холдингом SGL с целью сделать соревнования по компьютерному спорту более доступными самой широкой аудитории молодежи.

Также в 2021 году в г. Новокузнецке в клубе CITY CYBERARENA прошел первый LAN-турнир любительской лиги Новокузнецка по Counter-Strike: Global Offensive. Первое место в турнире заняла команда F1-Gaming, а один из её участников, Егор Пичугин, стал самым ценным игроком турнира. Второе место заняла команда Na Blesse, третьими стали игроки из команды GrandMasterTeam. По результатам турнира команда F1-Gaming получила 18 очков в зачёт лиги, Na Blesse - 15, GrandMasterTeam – 12, CyberArenaPro – 10 очков. Восемь команд, набравших наибольшее количество в зачёте лиги по итогам ежемесячных турниров, попадут в финальный турнир лиги, который состоится в декабре 2021 года [5].

Таким образом, развитие Киберспорта в Кемеровской области находится на начальном этапе. Необходимо далее открывать новые организации/школы по киберспорту, продолжать сотрудничество с крупными компаниями,

обеспечивать молодым и талантливым ребятам рабочие места, и в дальнейшем в школах и техникумах создать отдельные классы для интересующихся компьютерным спортом молодежи.

### Список литературы

1. Космина, Е. А. Содержание различных видов спортивной подготовки в компьютерном спорте: монография / Космина Е. А., Макаров Ю. М.; Федеральное государственное бюджетное образовательное учреждение высшего образования «Национальный государственный университет физической культуры, спорта и здоровья имени П. Ф. Лесгафта, Санкт-Петербург». - Санкт-Петербург: НГУ им. П. Ф. Лесгафта, 2022. - 184 с.

2. Мальцева, И. А. Спортивный медиадискурс: традиции и инновации: монография / И. А. Мальцева; Министерство науки и высшего образования Российской Федерации, Кубанский государственный университет. - Краснодар: КубГУ, 2022. - 169 с.

3. Перспективные инструменты поддержки и развития экономики электронных игр и киберспорта в России: монография / [Аверин А. В., Поздняков К. К., Григорьева В. В. и др.]. – М.: ИНФРА-М, 2024. - 165 с.

4. Состояние студенческого киберспорта в высших учебных заведениях Российской Федерации: экспертно-аналитический доклад / И. О. Яськов, Д. В. Пашкова, Н. А. Зарипов [и др.]; национально исследовательский университет - Высшая школа экономики. – М.: Издательский дом Высшей школы экономики, 2023. - 62, с.

5. Официальный сайт Федерации и компьютерного спорта России. – 2023. – URL: режим доступа <http://www.resf.ru>. (Дата обращения 29.12.2023).

УДК 371

## ПОВЫШЕНИЕ САМОСТОЯТЕЛЬНОСТИ МЛАДШИХ ШКОЛЬНИКОВ ПРИ НАПИСАНИИ СОЧИНЕНИЙ

**Красноперова Екатерина Юрьевна**

студент

**Научный руководитель: Чернявская Надежда Владимировна,**

доцент, к.ф.н.

Владимирский государственный университет имени А. Г. и Н. Г. Столетовых

***Аннотация.** В статье выделены этапы работы над сочинением в начальных классах. Подобраны упражнения, помогающие ребёнку в изложении своих мыслей. Рассмотрены группы умений, формирующиеся на подготовительном этапе работы.*

*The article highlights the stages of work on an essay in primary school. Selected exercises that help the child in the presentation of their thoughts. Groups of skills that are formed at the preparatory stage of work are considered.*

***Ключевые слова:** сочинение, подготовительный этап, основной этап, заключительный этап*

***Keywords:** composition, preparatory stage, main stage, final stage*

При организации работы над сочинением учителю нужно следовать определенной системе в обучении учащихся начальных классов. Под системой мы понимаем очередность методических приемов в проведении упражнений, которые обеспечивают повышение самостоятельности обучающихся при их выполнении. Система работы над сочинением обязана основываться на принципе «от легкого к трудному» и носить обучающий характер, также быть ориентирована на то, чтоб равномерно тексты детей отменно улучшались.

Организовывать и проводить работу над сочинением на начальном этапе

образования советуется поэтапно.

Первый этап – подготовительный, задача которого состоит в том, чтобы обучить детей собирать и копировать материал, соответствующий содержанию сочинения, устанавливать логическую очередность событий, верно конструировать предложения и обогащать словарный запас.

Мы берем во внимание то, что в первом классе дети еще не овладели техникой письма, так что нужно на первом этапе применять на занятиях литературного чтения и русского языка устные формы упражнений – диалоги, беседы, рассказы, описания, главным источником которых может служить личный актуальный опыт детей. А также, действенными являются такие виды работ, как:

- составление предложений, которые были объединены общей темой;
- восстановление деформированного текста по серии сюжетных картинок;
- устные ответы на вопросы, которые были объединены общей темой;
- составление предложений по сюжетным картинам;
- устные пересказы по прочитанному, по аналогии с прочитанным.

Выполняя данные упражнения, обучающиеся под руководством учителя пробуют излагать собственные мысли в определенном порядке, поочередно [1].

Следовательно, в подготовительном этапе работы над сочинением учителю нужно сформировать у учеников первого класса следующую группу умений:

- 1) коллективно составлять и под руководством учителя писать маленькие рассказы о собственных играх, забавах;
- 2) излагать личные мысли по готовому плану, который был составлен в форме вопросов;
- 3) строить простые предложения, верно располагать в нем слова, видеть границы предложения;
- 4) находить и выбирать для выражения собственных мыслей более четкие и выразительные слова.

Второй этап – основной, задача которого состоит в том, чтобы обучить детей осознанно и без помощи других строить устные и письменные выражения



различных типов по коллективно и самостоятельно составленному плану.

На данном этапе сочинения обучающихся представляются в виде маленьких сюжетных рассказов с элементами описания. В процессе этой работы учителю нужно:

1) обучить учащихся коллективно составлять, а потом и без помощи других записывать маленькие рассказы;

2) обучить коллективно составлять план устных рассказов и сочинений в форме вопросительных либо повествовательных предложений;

3) улучшать умение верно строить простые предложения, разные по интонации;

4) вести работу над обогащением активного словаря обучающихся [2].

Действенными на этом этапе работы являются последующие виды упражнений:

– составление предложений по словосочетанию и объединение их в связный текст;

– определение типа текста, его темы и главной мысли;

– подбор прилагательных, которые характеризуют те либо другие предметы, синонимов для выражения данного выражения;

– выбор словосочетаний либо фразеологических оборотов, более пригодных по смыслу.

При всем этом устную подготовку к сочинению советуется незначительно сокращать, вместе с тем самостоятельность обучающихся в процессе выполнения работы равномерно обязана возрастать. Например, сначала рассказы составляются коллективно, затем два или три ученика их повторяют, и лишь после повторения учащиеся записывают их. Равномерно число повторений уменьшается до одного, и в конце концов, коллективно составленный рассказ дети записывают без повторений [2].

Особую сложность у младших школьников вызывают сочинения с элементами рассуждения, так как этот метод изложения мыслей основывается на осознании причинно-процессуальных связей в явлениях и событиях, на умении



составлять заключения из наблюдений, обосновывать выдвинутые положения.

Работу по обучению простому рассуждению целенаправленно связать с коллективной работой над планом сочинения. Вопросы, которые были составлены учителем, могут посодействовать детям найти развитие событий рассказа. План по мере его составления фиксируется на доске. В заключении нужно непременно спросить у обучающихся, о чем бы они желали написать в конце своего сочинения. Это будет содействовать формированию у детей оценочных суждений, которые содержат элементы рассуждения.

Третий этап – заключительных в работе над сочинением. Его задача заключается в том, чтоб подготовить учащихся к самостоятельному исправлению недостатков, редактированию собственных сочинений для ликвидации просчетов разных типов и улучшения связности и полноты текста.

Целесообразной на этом этапе считается работа по чтению наилучших сочинений обучающихся, коллективному изучению недостатков в содержании, в раскрытии темы, созданию второй редакции текста.

Изучение и систематизацию сочинений по недостаткам в целях организации следующей работы над ошибками советуется проводить по последующим аспектам:

- 1) несоответствие содержания сочинения по заданной теме;
- 2) нарушение композиции построения текста, некорректная связь между некоторыми частями целого рассказа, либо отсутствие этой связи;
- 3) неудачное построение некоторых предложений, плохая связь между предложениями, либо отсутствие этой связи;
- 4) некорректная связь между словами в предложении, плохой, либо неверный порядок слов в предложении;
- 5) лексические (речевые) недостатки;
- 6) неудачное, либо неверное употребление слов и выражений;
- 7) грубые и простые орфографические и пунктуационные ошибки [3].

На уроках, посвященных анализу сочинений, разбираются орфографические и обычные речевые ошибки. Выделяется 10–15 минут на тематическое

исправление какого-то типа ошибок: это обучающий момент, он подготавливает учащихся к предстоящему самостоятельному исправлению ошибок определенного типа. Так дети ведут работу по подготовке к самопроверке и редактированию текста своего сочинения.

### Список литературы

1. Загребельная С. В. «Обучение написанию сочинений в начальной школе». – М.: «АРКТИ». 2006. – С. 64.
2. Русский язык. – 1–4 классы: сочинения и изложения / Н. Н. Бобкова, Н. Н. Гончарова, Т. А. Иванова и др. – 2-е издание. – Волгоград: «Учитель». 2015. – С. 316.
3. Матвеева Е. И. «Как научить младшего школьника писать сочинения» - М.: ВИТТА – ПРЕСС. – 2012. С. 272.

УДК 371

## ОБУЧЕНИЕ МЛАДШИХ ШКОЛЬНИКОВ РАБОТЕ НАД СОЧИНЕНИЕМ

**Красноперова Екатерина Юрьевна**

студент

**Научный руководитель: Чернявская Надежда Владимировна,**

доцент, к.ф.н.

Владимирский государственный университет имени А. Г. и Н. Г. Столетовых

***Аннотация.** В статье показана связь курсов «Русский язык» и «Литературное чтение». Рассмотрена методика работы над сочинением по этим дисциплинам в разных классах.*

*The article shows the connection between the courses "Russian language" and "Literary reading". The technique of working on an essay in these disciplines in different classes is considered.*

**Ключевые слова:** русский язык, литературное чтение, сочинение

**Keywords:** Russian language, literary reading, composition

В сознании большинства людей, а также в культуре нашей страны, родной русский язык и литература имеют между собой тесную и неразрывную связь. Мы можем настаивать на том, что русский язык современности сформирован нашей величавой литературой. Снижая смысл и значение литературы в жизни взрослых и детей, мы отучаемся от красоты слов, от красоты красноречивой русской речи, и на первое место выходит чисто утилитарный расклад к языку как к инструменту общения, орудию передачи информации.

В структуре исходного образования в согласовании с Концепцией муниципального эталона общего образования второго поколения учебный курс «Литературное чтение» занимает особое важное место. Данный курс – один из основных предметов гуманитарного цикла общеобразовательной школы, который

связан с чередой остальных учебных дисциплин. Более тесно исполняются связи литературного чтения и русского языка. Данные предметы имеют много общего [1].

Объектом исследования обоих учебных предметов является словесность. Эти две дисциплины представляют собой единую образовательную систему, в которой исследование системы языка, языковой теории, смешивается с образованием, обучением чтению и начальным литературным образованием. Развитие устной и письменной речи учащихся начального образования – одно из стержневых направлений в методике обучения, как литературного чтения, так и русского языка.

Рассмотрим, как в УМК «Школа России» по дисциплине «Русский язык» изучается тема: «Сочинение». Сочинению отводится особое место в развитии связной речи во всех классах начальной школы, по принципу от легкого к сложному. На каждом уроке осуществляется работа с текстом в устной или письменной форме - только при соблюдении этих условий развивается речь и речевые способности детей [2].

В первом классе учащиеся приобретают первоначальный опыт связного изложения собственных мыслей, т.е. опыт работы над сочинением. Первые сочинения невелики по объему, основным источником для них является личный жизненный опыт.

Работы над сочинением в первом классе начинается с раздела «Наша речь» (1 класс, 1 часть), в котором дети на странице 7 в теме «Язык и речь» узнают какая бывает речь (устная и письменная).

Письменным сочинениям в первом классе предшествуют различные обучающие устные упражнения:

1. Наличие связи между предложениями. Так, например, в разделе «Текст, предложение, диалог» дети учатся: отличать текст от предложения; правильно оформлять предложения на письме.
2. Составление предложений по сюжетным картинкам.
3. Составление устного рассказа с помощью опорных слов.

4. Устные ответы на вопросы, объединенные темой.
5. Устные рассказы по прочитанному, по аналогии с прочитанным.
6. Составление устного рассказа с помощью картинки.

Выполняя эти упражнения, учащиеся под руководством учителя учатся излагать мысли в определенном порядке, последовательно. Подготовительная работа к сочинениям начинается в букварный период и проводится на протяжении всего учебного года.

Сочинение второклассника – это малообъёмные сюжетные рассказы. Работа над сочинением проводится как в устной, так и в письменной форме на протяжении всего второго класса. В первой части учебника в разделе «Наша речь» дети повторно узнают какая бывает речь, но ещё и подробно разбирают различие видов.

В начале своего обучения в третьем классе учащиеся восполняют свои навыки для написания сочинений, приобретённые ими ранее. Работа берёт начала с составления коллективных рассказов на тему летних каникул. Учащиеся должны в свои сюжеты включить элементы описания. Методика работы над сочинением с использованием элементов описания та же, что и производилась во втором классе. Работа над сочинением продолжается в разделе «Язык и речь».

В 4 классе дети выполняют новый вид работы – сочинение с элементами рассуждения. Для детей в этом возрасте довольно сложно определить причинно – следственные связи в событиях, явлениях и выразить это в своих мыслях. Данным видом умений учащиеся еще не овладели, потому работы такого формата носят обучающий характер. Данный вид сочинения дети начинают изучать только во втором полугодии в третьей четверти, так как в первом полугодии происходит повторения материала за все время обучения. Разбор данного вида сочинения происходит с помощью «Картинной галереи» в середине учебника.

На основе выше сказанного, мы можем сделать вывод, что подготовка к написанию сочинений начинается в русском языке во втором полугодии первого класса и продолжается до второго полугодия второго класса. Отдельная тема «Сочинение» в учебниках не выделяется [3].

Рассмотрим, как в УМК «Школа России» по дисциплине «Литературное чтение» изучается тема: «Сочинение».

В первом классе во втором полугодии детям предлагается вспомнить смешной случай из жизни и рассказать его. После прочтения каждого произведения учащиеся отвечают на вопросы после текста, например, озаглавливают текст или объясняют его название, определяют главную мысль.

Во втором классе также по прочтению каждого произведения учащимся предлагается ответить на вопросы после текста, составить небольшой рассказ про свою любимую книгу, придумать потешки, прибаутки, пословицы и поговорки.

В третьем классе учащимся предлагается написать следующие виды работ после прочитанного:

1. Пишем сочинение-повествование по прочитанному тексту.
2. Пишем сочинение-описание по прочитанному тексту.
3. Пишем сочинение-рассуждение по прочитанному тексту.

В четвертом классе учащимся предлагается написать следующие виды работ после прочитанного:

1. Пишем сочинение-повествование по прочитанному тексту.
2. Пишем сочинение-описание по прочитанному тексту.
3. Пишем сочинение-рассуждение по прочитанному тексту.

Связь литературного чтения с русским языком ориентирована на укрепление и улучшение стилистических познаний и умений учащихся на материале текста художественного произведения, обучение разным жанрам устных и письменных выражений, знакомство с художественными средствами языка и их функциями в произведениях литературы. В программе по литературному чтению в процессе проведения работы по развитию речи методисты советуют опираться на познания и умения, которые были сформированы в курсе русского языка. На занятиях литературы все устные и письменные работы конкретно соединены с исследованием определенного литературного произведения либо произведений, изученных до этого [4].

### Список литературы

1. Гоголева И. И. «Сочинение как средство общего развития учащихся» / Начальная школа. – 2010. № 1. – С. 52.
2. Черноусова Н. С. «Сочинения в начальных классах» - М.: Издательский центр «Академия». – 2000. – С. 464.
3. Корепина Л. Ф., Борисенко Ю. Н. «Работа над сочинениями разных жанров» / Начальная школа. – 1997. № 12. – С. 30–35.
4. Загребельная С. В. «Обучение написанию сочинений в начальной школе». – М.: «АРКТИ». 2006. – С. 64.

УДК 371

## МЕТОДИКА КОРРЕКЦИИ РАСПРОСТРАНЁННЫХ ОШИБОК МЛАДШИХ ШКОЛЬНИКОВ ПРИ НАПИСАНИИ СОЧИНЕНИЙ

**Красноперова Екатерина Юрьевна**

студент

**Научный руководитель: Чернявская Надежда Владимировна,**

доцент, к.ф.н.

Владимирский государственный университет имени А. Г. и Н. Г. Столетовых

***Аннотация.** В статье выделены затруднения младших школьников при написании сочинения. Описаны причины сложностей. Показана система исправления и предупреждения ошибок в речи. Разработана методика коррекции распространённых ошибок при написании сочинений.*

*The article highlights the difficulties of younger students when writing an essay. The reasons for the difficulties are described. A system for correcting and preventing errors in speech is shown. A technique for correcting common mistakes in writing essays has been developed.*

***Ключевые слова:** сочинение, речевые ошибки, стилистические и языковые упражнения*

***Keywords:** composition, speech errors, stylistic and language exercises*

Написание сочинений во всех классах, не только в начальных, постоянно вызывает трудности. Данные трудности соединены со сформированными речевыми возможностями детей младшего возраста: каждый ребенок уникален, поэтому возникает надобность учесть его индивидуальное развитие. Сложности вызваны тем, что почти все виды сочинения незнакомы детям, темы вызывают сложности из-за минимального словарного запаса. Если в устной монологической речи школьники имеют возможность поправить стиль предложения, либо



даже поменять его, то в письменном изложении темы появляются орфографические препятствия. Дети начинают рассуждать, как написать то или иное слово, как верно выразить идею, чтоб её поняли остальные, в том числе и учитель. Сложность вызывает внедрение выразительных средств, соответствующих художественной литературной речи, нередкое отклонение от темы сочинения, либо размышления приводит к отступлению от плана. Страх написать что-то не так, не дает развить фантазию, не дает воображению развиваться [1].

Достаточно нередко в практике можно увидеть, как способные к иным видам работ на занятиях, учащиеся испытывают сложности в разработке письменного текста. Одно из обстоятельств кроется в психологии детей младшего школьного возраста: они не понимают значимость данной работы, не соображают, для чего такой вид работы им необходим.

Следующая причина кроется в однотонности, однообразии вида работы: написание сочинения – трубный процесс, требующий правильной конструкции предложений, соблюдения стиля, грамотности.

В начальных классах дети ещё не обладают в совершенстве всеми способностями письменной речи, чтобы просто и стремительно писать сочинения, которые кажутся нам, взрослым, ординарными и понятными. Потому, чтоб обучить детей писать сочинения различных жанров, нужно организовать им условия для психического раскрепощения, для того чтобы они ощутили наслаждение от этой работы. Данному будет содействовать коллективное творчество с учителем над содержательностью речи, логикой мышления и логичности речи, над композицией выражения. Тема сочинения обязана нести внутри себя важную, животрепещущую мысль, защищать настоящие ценности [2].

Следовательно, сложности в написании сочинения могут пропасть, если учащиеся научатся строить свои размышления по точному плану: осмысленная композиция устного речевого выражения, содействует наилучшему осознанию темы и письменному изложению сущности вопроса.

Следующая причина проблем написания сочинений кроется в огромном количестве речевых ошибок младших школьников.

Так как бывает нереально применять те или иные правила, бороться с речевыми ошибками довольно трудно. Потому нужно не только исправлять допущенные детьми ошибки, но и предупреждать их. А, как следствие этого, необходима последовательная работа, система улучшения речи учащихся. Главной целью является привлечение учащихся к самостоятельному корректированию допущенных ими ошибок. В методике исправления и предупреждения речевых ошибок есть некоторые сложности:

- 1) «чувство языка» у ребенка развито слабо, опираться на правило он не может, как, например, в работе над орфографией;
- 2) у учеников начальных классов еще низок уровень познаний по языку;
- 3) практически всецело исключаются коллективные формы работ, в связи с тем, что почти всегда речевые ошибки персональны [3].

Лингвистической и психологической основой системы исправления речевых ошибок являются анализ ошибок и их обстоятельств, которые в школьной практике получили название стилистические. Они делятся на речевые (то есть словарные, грамматические, пунктуационные и др.) и неречевые (композиционные, логические, искажение факторов) [4].

Система исправления и предупреждения ошибок в речи разрабатывается на базе:

1. Систематизации ошибок;
2. Выделение определенных типов ошибок;
3. Исследование обстоятельств появления ошибок каждого типа.

Элементы, которые нужны для работы по предупреждению и исправлению ошибок:

- 1) Исправление речевых ошибок в тетрадях учащихся;
- 2) Классная работа над общими, типичными ошибками;
- 3) Индивидуальная и коллективная внеурочная работа над отдельными (персональными) ошибками;
- 4) Обнаружение ошибок, их уяснение и исправление;
- 5) Система стилистических и других языковых упражнений;

б) Языковые упражнения перед каждым сочинением в целях подготовки детей к использованию лексики предстоящего текста;

7) Стилистические акценты;

8) Обучение детей самопроверке и самостоятельному улучшению (редактированию) сочинения.

В итоге, психологическое и педагогическое исследование личности младшего ученика обосновало, что развитие речи зависит от почти всех причин, в особенности от уровня сформированности чувственной речи.

Следовательно, работа по развитию речи является наиважнейшим направлением в системе обучения литературному чтению и русскому языку в начальных классах, которая призвана обучить детей высказывать свои мысли как в устной, так и в письменной форме в согласовании с требованиями, которые регламентируются с программой. А сочинения являются как раз тем лучшим средством, оживляющим уроки данных предметов, увлекает обучающихся, на самом деле указывает им самые богатые возможности языка и надобности его кропотливого исследования для настоящего общения, для выражения собственных мыслей и эмоций, для художественного творчества.

При приготовлении к написанию сочинения нужно выполнить гигантскую работу, как учителю, так и учащимся. Если каждый шаг работы будет кропотливо осмыслен, то написание самого сочинения школьниками не составит особенного труда, так как им будет необходимо воспроизвести все произнесенное на уроке.

В каждом живом и конкретном рассказе, выражении, сочинении отражается детская пытливость, любознательность, любовь к окружающему миру, простота и откровенность. Конкретно так формируется новый человек, личность и наша задача – не дать угаснуть этой искре. Роль сочинения в начальной школе неизмеримо велика. Что изготовлено на уроке, чтоб обучить детей верно и толково излагать свои мысли, спорить и обосновать, отстаивать свое мнение в разных актуальных ситуациях? Данный вопрос постоянно, на всех уроках, должен стоять перед каждым творчески работающим учителем.

### Список литературы

1. Матвеева Е. И. «Как научить младшего школьника писать сочинения» - М.: ВИТТА – ПРЕСС. – 2012. С. 272.
2. Система обучения сочинения на уроках русского языка / Под редакцией Ладыженской Т. А. – М.: Просвещение. – 1971. С. 367.
3. Алдакаева Н. Г. «Сочинение как основной вид творческой работы» / Начальная школа. – 2001. № 6. – С. 10–16.
4. Романовская З. И. «Развитие речи и мышления» / Начальная школа. – 1994. № 8. – С. 50–55.

## ГУМАНИТАРНЫЕ НАУКИ

---

УДК 009

### БАРЬЕРЫ САМОРАЗВИТИЯ И ИХ ПРЕОДОЛЕНИЕ. ФОРМЫ, МЕТОДЫ, ПРИЕМЫ САМОРАЗВИТИЯ

**Бреусова Виктория Сергеевна**

студент

ФГБОУ ВО «Волгоградский государственный социально-  
педагогический университет»,  
город Волгоград

***Аннотация.** В данной статье рассмотрены барьеры саморазвития и их преодоление, а также формы, методы, приемы саморазвития.*

***Abstract.** This article discusses the barriers of self-development and their overcoming, as well as the forms, methods, and techniques of self-development.*

***Ключевые слова:** саморазвитие, формы, методы*

***Keywords:** self-development, forms, methods*

Проблема саморазвития личности в настоящее время является одной из актуальных проблем современной психологии. В отечественной науке предпосылки ее решения были заложены еще Л. С. Выготским, который в своих работах изначально исходит из представлений о субъектности ребенка, его опыте как источнике саморазвития.

К существенным барьерам саморазвития относятся: неспособность личности стать подлинным субъектом собственного саморазвития; неразвитость потребности и способности к самопознанию; наличие социальных стереотипов и установок, препятствующих саморазвитию; несформированность механизмов саморазвития; прокрастинация, лень, отсутствие навыков самовоспитания; жизненные обстоятельства, другие люди, которые тормозят стремление личности к

саморазвитию [13].

Разрабатываются новые оригинальные концепции и подходы к пониманию сути саморазвития и его особенностей, в том числе и к пониманию трудностей и препятствий, с которыми сталкивается человек в ходе своего саморазвития. Необходимо констатировать, что проблема барьеров затрагивается практически всеми учеными, которые занимаются проблематикой саморазвития [4]. Автор выделяет три типа барьеров: ценностный, барьер смыслового конструкта и диспозиционный, и соотносит их с уровнями самореализации личности. Такими уровнями являются: примитивно-исполнительский; индивидуально-исполнительский; реализации ролей и норм в социуме; уровень смысложизненной и ценностной реализации. Действие барьера первого типа проявляется в доминировании потребностей над ценностями, в размытости смысложизненных ориентаций, второго типа – в функционировании неадекватного образа мира, третьего типа – в «предубежденном» отношении к действительности. Отмечается, что для самого низкого уровня самореализации характерно наличие всех трех указанных типов барьеров, высокая интенсивность воздействия которых приводит к особым трудностям в процессе самореализации, на самом высоком уровне самореализации устойчивые барьеры не возникают, а временные барьеры преодолеваются личностью адекватно [3].

Следующая группа работ посвящена изучению феноменов «ухода от саморазвития» и противодействия саморазвитию.

Проблема «ухода» от саморазвития исследовалась Ю. В. Трофимовой. Автор опирается на положение К. А. Абульхановой-Славской о существовании стратегии «ухода» как варианте пассивной жизненной стратегии человека. Ю. В. Трофимова дает характеристику таким барьерам саморазвития как:

- «бегство от свободы» (термин Э. Фромма) – проявляется в нежелании осуществлять выборы, принимать решения;
- «выученная беспомощность» (М. Селигмен, В. Г. Ромек и др.) – выражается в замкнутости, эмоциональной неустойчивости, робости, фрустрированности, пассивности;

- «псевдотворчество» и «подавленное творчество» (Д. А. Леонтьев);
- «уход от ответственности» (В. Франкл) – стремление снять с себя ответственность, укрыться «в массе» и т.п.;
- «уход от проблем» – проявляется в желании уйти от потенциальной проблемы. Человек демонстрирует либо «отказ от поиска», либо «игнорирование проблемы» [20].

Феномены противодействия деятельности и саморазвитию впервые в отечественной психологии выделил и описал А. Н. Поддьяков. Противодействие может быть непреднамеренным и преднамеренным, осуществляться как со стороны самой личности, так и со стороны других людей. Здесь нас интересует лишь один аспект, который связан с противодействием деятельности, а через это и своему саморазвитию, осуществляемым самой личностью. Такое противодействие точнее было бы назвать сопротивлением деятельности, а, следовательно, и своему развитию.

Обратимся еще к одной группе работ, где в качестве барьеров саморазвития рассматриваются уже личностные качества и психологические особенности человека. Например, В. Л. Блинова в качестве факторов, препятствующих саморазвитию личности, выделяет психологические защиты (в классическом их понимании), которые обуславливают существование противоречия между «хочу», «могу» и «надо» [5].

В. Ю. Костенко при разработке методики диагностики индивидуальных особенностей, препятствующих саморазвитию, в качестве личностных свойств выделяет такие как эгоизм – чрезмерная направленность личности на себя; ригидность – негибкость личностных установок и поведения; внутренняя несогласованность личностных структур. По мнению автора, наличие именно данных свойств личности является преградой, которая мешает человеку встать на путь саморазвития.

Итак, проведенный краткий анализ имеющихся работ по проблеме барьеров саморазвития личности в отечественной психологии позволяет сделать некоторые теоретические обобщения. Если следовать определению Р. Х. Шакурова о

том, что психологический барьер представляет собой объективно-субъективную характеристику, то можно выделить три большие группы барьеров: барьеры саморазвития, обусловленные объективными факторами; барьеры саморазвития, обусловленные субъективными факторами; барьеры саморазвития, обусловленные субъективно-объективными факторами [6].

Внешние объективные барьеры:

– низкая заработная плата, которая не может удовлетворить минимальные жизненные потребности; педагог работает в силу сложившихся обстоятельств, но как только он находит вышеоплачиваемую работу, то уходит из учебного заведения;

– большая семья, необходимость заботиться о своих детях и родственниках — все это отнимает много времени, здесь уже не до профессионального самосовершенствования;

– большая загруженность на работе — 1,5–2 ставки (некому работать), что не оставляет времени и возможности для саморазвития;

– плохое состояние здоровья, необходимость поддерживать его блокируют профессиональный рост.

Внешние субъективные барьеры:

– в учебном заведении намеренно не создаются условия для благоприятного саморазвития педагогов;

Внутренние объективные барьеры:

– отсутствие способностей к саморазвитию, приверженность к шаблонам и стереотипам;

– отсутствие мотивов и потребностей саморазвития;

– неразвитость психологических механизмов самопознания и саморазвития:

– идентификации и рефлексии, самопринятия и самопрогнозирования;

Внутренние субъективные барьеры:

– собственная инертность, лень, неспособность и нежелание мобилизовать себя на изменения, личностный рост;



- разочарование в профессии из-за неудач, восприятие профессии как неблагодарной, изматывающей нервы, не дающей жизненного удовлетворения;
- самоуверенность: «Я и так все знаю, все умею, мне незачем образовываться», блокирующая стремления к изменениям;
- отрицательное отношение ко всякого рода инновациям (внедрению нового), которые нарушают привычный уклад и заставляют работать над собой; личность убеждена, что всякие инновации вредны и не нужны в системе образования [14].

Этот перечень можно продолжить, но и он дает определенное представление о возможных барьерах саморазвития. Как же преодолеваются эти барьеры? Есть категория педагогов, которые могут заниматься саморазвитием практически в любых условиях, преодолевать любые барьеры. Они настоящие творцы, «фанаты» своего дела. В то же время немало и таких, кого нужно направлять, мотивировать, оказывать необходимую поддержку и методическую помощь, создавать благоприятные условия. Поэтому очень важно в дошкольном учреждении, в школе, училище, вузе создать такую творческую атмосферу, так сплотить коллектив, чтобы практически у каждого педагога возникла потребность и в самопознании, и в саморазвитии [6].

### Список литературы

1. Василюк Ф. Е. Психология переживания: анализ преодоления критических ситуаций. М.: Издательство Московского университета, 1984, с. 116.
2. Гиппенрейтер Ю. Б., Фаликман М.В. Психология мотиваций и эмоций. Хрестоматия. М.: АСТ: Астрель, 2009, с. 56.
3. Гозман Л. Я., Кроз М. В. Самоактуализационный тест. М.: Рос. пед. агентство, 1995. 43 с.

## ВЕТЕРИНАРНЫЕ НАУКИ

---

УДК 616.33–002

### КЛИНИКО-МОРФОЛОГИЧЕСКАЯ ОЦЕНКА И ДИАГНОСТИКА ДИСПЕПСИИ ТЕЛЯТ

**Бурашова Нина Владимировна**

студентка

**Ларина Юлия Вадимовна**

Д.В.Н.

ФГБОУ ВО «Казанская государственная академия ветеринарной  
медицины имени Н.Э. Баумана»,  
город Казань

***Аннотация.** Изучены показатели заболеваемости и смертности телят от диспепсии в ООО «Агрокомплекс Ак Барс» Арского района Республики Татарстан. Установлена патоморфологическая картина изменений органов у телят, павших с клиническими признаками токсической диспепсии.*

*The morbidity and mortality rates of calves from dyspepsia were studied at Agrococomplex Ak Bars LLC in the Arsky district of the Republic of Tatarstan. A pathomorphological picture of organ changes in calves that died with clinical signs of toxic dyspepsia was established.*

**Ключевые слова:** клиническая картина, телята, токсическая диспепсия

**Keywords:** clinical picture, calves, toxic dyspepsia

В современных условиях ведения сельского хозяйства на долю животноводческой отрасли приходится свыше 55% продукции от общего объема. Ведущее место среди заболеваний занимают расстройства пищеварения, в частности диспепсия. Появлению диспепсий сопутствует переохлаждение молодняка в сырых и холодных помещениях или перегревание летом при лагерном размещении без навесов [2]. Различные нарушения в кормлении новорожденного молодняка

приводят к неправильному процессу переваривания молозива, а нарушения перистальтики кишечника, которые наблюдаются при переохлаждении или перегревании молодого организма, вызывают асцензию (переход) микроорганизмов из толстого отдела кишечника в тонкий [3]. Нормальная микрофлора кишечника заменяется крупными спорообразующими палочками и анаэробами, кокковыми микроорганизмами и другими видами микробов, что приводит к нарушению функций кишечника, а увеличение токсигенной микрофлоры — к развитию токсикоза [5]. Таким образом, к основным факторам возникновения диспепсией можно отнести: нарушение кормления и содержания телят; запоздалая дача молозива после рождения; выпойка телятам холодного молозива; дача молозива от больных маститом коров; несбалансированный рацион стельных коров; нарушение норм микроклимата в профилактории телят [4].

Объектом исследования были трупы телят в возрасте от 4–14 суток. Патологоанатомическое вскрытие проводилось методом частичного расчленения органокомплекса.

Проведя анализ данных заболеваемости животных в хозяйстве, пришла к выводу, что наиболее распространенными заболеваниями, являются заболевания с незаразной этиологией, а именно, наиболее распространенная диспепсия новорожденных телят и в данном хозяйстве составил 41,4% от общего количества заболевшего молодняка. Заболевание начинается с легкой формы, а затем переходит в более тяжелую, с учащением дыхания, резким повышением температуры и ослаблением аппетита. Телята в основном лежат, у них западают глаза, волосяной покров становится тусклым и взъерошенным. Фекалии желто-серые, водянистые, с примесью сгустков казеина. Перед гибелью слизистые становятся синюшными [1].

У всех павших животных были обнаружены следующие клинические признаки: труп сильно истощен, шерстный покров тазовых конечностей загрязнен каловыми массами характерного грязно-желтого цвета (рис. 1).

Отмечались признаки обезвоживания (западание глаз, сухость подкожной клетчатки, серозных покровов).



Рисунок 1 – Диспепсия новорожденного теленка

Подкожная клетчатка и жировые отложения имели бледную окраску. Сердечная мышца дряблая и суховатая на разрезе, иногда с точечными кровоизлияниями под эндокардом. Наблюдались сосудистые расстройства и дистрофические изменения в слизистой оболочке сычуга, гиперемии и кровоизлияния, в кишечнике - густая слизь, а также увеличение брыжеечных лимфоузлов серого цвета.

Во всех случаях вскрытия выявлялись изменения в лимфатических узлах, характеризующиеся картиной серозного отека. Лимфатические узлы были увеличены, набухшие и влажные, с поверхности разреза стекало незначительное количество серозного выпота красноватого цвета.

У всех животных обнаруживались выраженные изменения печени в виде белково-жировой дистрофии. Печень набухшая, с очагами серо-желтого цвета. В легких имелись точечные кровоизлияния.

Дифференциальная патоморфологическая диагностика проводилась на основе отсутствия генерализованного воспаления в паренхиматозных органах, а также прижизненных клинических признаках. Картина патоморфологических изменений у всех павших животных была однотипной и характеризовалась острым воспалением желудочно-кишечного тракта, в сочетании с признаками обезвоживания, выраженными явлениями интоксикации.

Профилактика диспепсии должна быть направлена на получение нормально развитых, жизнеспособных телят, поскольку они легче адаптируются во внешней среде, следовательно, меньше подвержены риску заболевания.

Получение крепких, жизнеспособных телят полностью зависит от высокого уровня хозяйственной, зоотехнической, ветеринарно-санитарной и селекционно-генетической работы, направленной на исключение возможности появления внутриутробной патологии. Этого можно добиться путем использования достижений науки и передовой практики, строгого соблюдения требований нормативных документов.

Значительную роль играет содержание сухостойных коров и глубококостельных нетелей. Руководители хозяйств должны на каждой молочной ферме оборудовать цех сухостойных коров и глубококостельных нетелей, рассчитанный на содержание в нем 18–20% среднегодового количества коров и нетелей, а также два-три сменных родильных отделения с изолированными секционными профилакториями в зависимости от численности маточного поголовья. При привязной системе содержания под цех сухостойных коров и нетелей выделяют отдельное помещение или часть скотного двора; при беспривязно-боксовой системе таким цехом считают секции, в которых произвели запуск стельных коров, а также секции, где находятся глубококостельные нетели.

### Список литературы

1. Вахрушева, Т. И. Патоморфологическая оценка и диагностика диспепсии телят / Т. И. Вахрушева / Вестник КрасГАУ. – 2020. - №10. – С. 150–161.
2. Гильмутдинова, А. А. Этиология и патогенез диспепсии телят / А. А. Гильмутдинова, Ю. В. Ларина / Наука в современном мире: результаты исследований и открытий: Сборник научных трудов по материалам XIX Международной научно-практической конференции, 2023. – С. 99–102.
3. Зубкова, А. С. Анализ заболевания телят: Диспепсия / А. С. Зубкова / Фундаментальная и прикладная наука: состояние и тенденции развития: Сборник статей XIII Международной научно-практической конференции,

Петрозаводск, 12 августа 2021 года. – Петрозаводск: Международный центр научного партнерства «Новая Наука» (ИП Ивановская Ирина Игоревна), 2021. – С. 72–76.

4. Киреева, Л. А. Диспепсия телят заразной и незаразной этиологии в сравнительном аспекте / Л. А. Киреева / Молодежь - Барнаулу : Материалы XX городской научно-практической конференции молодых ученых, Барнаул, 05–12 ноября 2018 года / Главный редактор Ю. В. Анохин. – Барнаул: Алтайский государственный университет, 2019. – С. 553–554.

5. Тяпкова, Е. Ю. Диспепсия у телят / Е. Ю. Тяпкова, А. Д. Шушарин / Молодежь и наука. – 2019. – № 7–8. – С. 81.

УДК 619:616.62-003.71-07-08:636.7

**МОЧЕКАМЕННАЯ БОЛЕЗНЬ: ЭТИОПАТОГЕНЕЗ, ЛЕЧЕНИЕ****Вольнова Валерия Сергеевна**

студентка 3 курса направления подготовки 36.05.01 – Ветеринария

**Научный руководитель: Клейменова Наталья Викторовна,**

доцент, кандидат ветеринарных наук

ФГБОУ ВО Орловский государственный аграрный университет

имени Н. В. Парахина, Орел, Российская Федерация

***Аннотация.** Данная работа посвящена изучению причин, симптомов и методов лечения одной из важнейших проблем, с которой очень часто приходится встречаться ветеринарным специалистам, работающим с мелкими домашними животными, является мочекаменная болезнь. Мочекаменная болезнь – это образование мочевого камня в почках, лоханке, мочевом пузыре или в их задержании в просвете мочеточников, уретры. Наиболее подвержены этому заболеванию кошки, у собак уролитиаз регистрируется значительно реже.*

***Abstract.** This work is devoted to the study of the causes, symptoms and methods of treatment of one of the most important problems that veterinary specialists working with small pets very often have to face is urolithiasis. Urolithiasis is the formation of urinary stones in the kidneys, pelvis, bladder or in their retention in the lumen of the ureters, urethra. Cats are most susceptible to this disease; urolithiasis is registered much less often in dogs.*

***Ключевые слова:** ветеринарная медицина, мочекаменная болезнь, симптомы, лечение*

***Keywords:** veterinary medicine, urolithiasis, symptoms, treatment*

The term urolithiasis or urolithiasis is understood by doctors as the formation of urinary stones (or sand) in the kidneys, bladder or their retention in the lumen of the



ureters and urethra. Urinary stones are found in all pets, but more often in cats and dogs. The chemical composition of such stones is very diverse, for example, they may include uric acid, urates, oxalates, carbonates, phosphates, cystine, xanthine, etc.

To begin with, it must be said that such a diagnosis exists only in domestic veterinary medicine. You will not find such a diagnosis in foreign veterinary literature.

Possible predisposing factors for the appearance of insoluble compounds in urine are genetic predisposition, animal diet, lifestyle (immobility, obesity), infectious agents, systemic diseases. In addition, domestic cats descended from desert ancestors easily maintain fluid balance in the body. This reflects their ability to produce very concentrated urine. This exceptional ability may be a major factor in the development of urolithiasis in them. It should be noted that in cats, the diameter of the urethral lumen is more than three times smaller than in dogs. This causes a more frequent clinical manifestation of urolithiasis.

Uroliths can form in the urine under the following conditions:

1. The chemical components of urolite are present in the urine in concentrations exceeding the possibility of their dissolution, which contributes to the loss of crystals that are collected in microcanals.

2. A certain pH of urine, more often alkaline.

3. The formation of crystals should occur quickly enough so that they cannot be washed out by separating urine from the urinary tract.

4. The presence of a nucleus (matrix) for the formation of crystals, which may be the remains of cells, foreign bodies, bacteria and possibly viruses.

5. Bacterial flora can predispose to some forms of urolithiasis, because it is during the vital activity of organisms that insoluble mineral compounds are actively synthesized.

The disease may not manifest itself externally if the stones do not clog the lumen of the urethral canal, do not have sharp edges that would cause mechanical damage to the mucous membrane. Sometimes, when performing visual diagnostic methods, large stones were found in animals, more than two centimeters in diameter. The time of formation of such a stone is at least one and a half years. Nevertheless, during this period,



no complaints and signs of the disease were observed. Suspicions of urolithiasis appear only when urination is difficult, in which the animal pushes, often takes the appropriate pose, and urine is released in a very weak stream, often with blood, sometimes interrupted or completely stopped. Urine often contains fine sand.

When making a diagnosis, the veterinarian takes into account clinical signs, the results of a survey of animal owners, laboratory urine tests, and necessarily conducts X-ray and ultrasound examinations, because similar symptoms can occur when the urethral lumen is squeezed by a tumor, inflammatory edema, and blood in the urine and pain can manifest in acute cystitis, hemolysis, etc.

Treatment of urolithiasis is reduced to the following principles:

1. Removal of acute condition and restoration of urine outflow. To do this, remove the stone or sand from the urethra with a catheter and rinse the urethral lumen with an antiseptic solution (done under general anesthesia). In advanced cases, doctors are forced to resort to urethrostomy surgery (the creation of an artificial outlet channel to the area of obstruction). Even more difficult is the abdominal operation - cystotomia, the purpose of which is the complete removal of large uroliths (whose diameter is larger than the urethral lumen) from the bladder.

2. After restoring the outflow of urine during the first few days, infusion therapy (dropper) is necessary in order to restore the water-electrolyte balance and relieve intoxication. Anti-inflammatory and antibacterial therapy is also carried out (up to two weeks).

3. After stabilization of the condition, lifelong prevention is mandatory: diet therapy - therapeutic feeds, if necessary, antibiotic therapy, phytotherapy (diuretics, etc.), as well as regular medical examination: urine analysis and ultrasound of the kidneys and bladder.

In each case, treatment is selected individually, taking into account gender, age, type of animal, degree of lesion, the presence of concomitant diseases, and must necessarily rely on a detailed diagnosis.

The most correct approach to the problem of urinary stones is the prevention of this pathology. To this end, the conditions for feeding and watering the animal are

improved. Avoid long-term use of monotonous products rich in salts (fish, milk, various seafood, mineral additives, etc.), as well as hard drinking water. The diet is enriched with vitamins, and when feeding a pet with dry food, feed is used marked "for neutered animals" or "for the prevention of urolithiasis".

We recommend that owners pay more attention to the health of their pets and react quickly when unwanted symptoms appear, thereby preventing the development of serious pathology requiring serious intervention.

### References

1. Vatnikov Yuri Anatolyevich, Rudenko Andrey Anatolyevich, Rudenko Pavel Anatolyevich, Kuznetsov Vladimir Ivanovich, Yagnikov Sergey Aleksandrovich RISK FACTORS FOR THE DEVELOPMENT OF STRUVITE UROLITHIASIS IN DOMESTIC CATS / Bulletin of KrasGAU. 2020. No. 11 (164). URL: <https://cyberleninka.ru/article/n/factory-riska-razvitiya-struvitnogo-urolitiaz-a-u-domashnih-koshk> (date of access: 06.12.2023).
2. Gertman, A.M. Diseases of the kidneys and organs of the urinary system of animals: textbook / A.M. Gertman, T. S. Samsonova. — 2nd ed., ispr. — St. Petersburg: Lan, 2022. — 388 p. — ISBN 978-5-8114-2221-0. — Text: electronic / Lan: electronic library system. — URL: <https://e.lanbook.com/book/212411> (date of access: 06.12.2023).
3. Dietology: textbook / compiled by E. N. Olenchuk, N. A. Kochueva. — 2nd ed., corrected. — pos. Karavaevo : KGSHA, 2021. — 170 p. — Text: electronic / Lan: electronic library system. — URL: <https://e.lanbook.com/book/252107> (date of access: 06.12.2023).
4. Urolithiasis (pathogenesis, clinic, diagnosis, treatment, prevention): textbook / T. I. Derevyanko, N. V. Agranovich, V. A. Putilin, R. N. Bobrovsky. — Stavropol: StSMU, 2020. — 96 p. — Text: electronic / Lan: electronic library system. — URL: <https://e.lanbook.com/book/195050> (date of access: 06.12.2023).
5. Samorodova, I. M. Diagnostics and pharmacocorrection of urolithiasis of carnivorous animals: textbook / I. M. Samorodova. — Saint Petersburg: Lan, 2022. —

320 p. — ISBN 978-5-8114-0835-1. — Text: electronic / Lan: electronic library system. — URL: <https://e.lanbook.com/book/210410> (date of access: 06.12.2023).

6. Sobolev, V. E. Urological diseases of animals: monograph / V. E. Sobolev. — Saint Petersburg: Lan, 2022. — 596 p. — ISBN 978-5-8114-8808-7. — Text: electronic / Lan: electronic library system. — URL: <https://e.lanbook.com/book/208526> (date of access: 06.12.2023).

7. Shevchenko Alexander Dmitrievich, Kalimullin Ildar Flurovich, Salimgareeva Olesya Sergeevna Factors contributing to the spread and development of urolithiasis in cats / Scientific journal KubGAU. 2016. №123. URL: <https://cyberleninka.ru/article/n/factory-sposobstvuyuschie-rasprostraneniye-i-razvitiyu-uro-litiaz-a-u-koshek> (date of access: 06.12.2023).

## ЮРИДИЧЕСКИЕ НАУКИ

---

УДК 343.21

### ФАКУЛЬТАТИВНЫЕ ПРИЗНАКИ ОБЪЕКТИВНОЙ СТОРОНЫ ПРЕСТУПЛЕНИЯ

**Ветлова Валерия Вадимовна**

студент

ФГАОУ ВО «Национальный исследовательский Томский государственный университет», город Томск

***Аннотация.** В настоящей статье изучен каждый из факультативных признаков объективной стороны преступления по отдельности, а также рассмотрено значение каждого из них. По представленной теме приведены актуальные примеры из судебной практики.*

*This article examines each of the optional signs of the objective side of the crime separately, and also considers the meaning of each of them. Current examples from judicial practice are given on the presented topic.*

***Ключевые слова:** объективная сторона преступления, факультативные признаки объективной стороны преступления, способ, время, место, орудие совершения преступления, обстановка совершения преступления*

***Keywords:** objective side of the crime, optional signs of the objective side of the crime, method, time, place, weapon of the crime, setting of the crime*

Помимо обязательных объективная сторона преступления характеризуется также и факультативными признаками. Однако не во всех составах преступлений объективную сторону образуют исключительно её обязательные признаки. В ряде случаев необходимо установить такие категории как время, место, орудие, способ, обстановка совершения преступления.

Таким образом, единым признаком объективной стороны всегда будет являться само деяние, поэтому ряд авторов предлагают расценивать деяние в

качестве единственного обязательного признака, а все остальные в качестве факультативных.

Тем не менее, далее в качестве факультативных признаков объективной стороны будут рассмотрены способ, время, место, орудие и обстановка совершения преступления.

Данная группа признаков важна для установления обстоятельств совершенного преступления. Так, согласно УПК РФ, для объективного расследования необходимо установить место, время, обстановку и другие моменты совершения деяния. Также при производстве по уголовному делу, факультативные признаки подлежат доказыванию (ст. 73 УПК РФ – обстоятельства, подлежащие доказыванию).

Факультативные признаки, как и любая иная правовая категория, имеют своё юридическое значение, выражаемое в том, что они могут являться обязательными признаками основного состава преступления, признаками квалифицированного или особо квалифицированного состава, а также могут учитываться при назначении наказания в качестве смягчающих или отягчающих ответственность.

Как правило место, время, обстановка и другие факультативные признаки характеризуют индивидуальные объективные особенности состава преступления. Однако эти обстоятельства могут иметь более существенное значение: влиять на степень общественно опасности всех преступлений одного вида. Именно в таких случаях законодатель относит их к числу обязательных признаков простого или квалифицированного состава преступления [1, с. 118].

В качестве примера существования теоретически факультативного признака в качестве практически обязательного можно привести нормы ст. ст. 158 (кража), 159 (мошенничество) УК РФ, где в первом случае обязательным будет тайный характер хищения имущества, а во втором обман или злоупотребление доверием жертвы. За отсутствием этих элементов данное деяние уже невозможно будет квалифицировать по нормам указанных статей.

Признаками квалифицированного состава их можно будет считать тогда,

когда способ совершения преступления существенно влияет на степень общественной опасности. Показательными в таком случае будут диспозиции п. п. «б», «в» ч. 2 ст. 111 УК РФ (умышленное причинение тяжкого вреда здоровью), где причинение тяжкого вреда здоровью потерпевшего может осуществляться с особой жестокостью или общеопасным способом.

И, в-третьих, факультативные признаки могут учитываться при назначении наказания в рамках норм ст. ст. 61 (обстоятельства, смягчающие наказание), например, при преступлениях, совершенных при необходимой обороне или в силу материальной или служебной зависимости и т.д., и 63 (обстоятельства, отягчающие наказание) УК РФ, например, при совершении преступления с особой жестокостью.

Значение факультативных признаков объективной стороны на сегодняшний день можно ярко лицезреть в судебной практике. Одним из примеров проявления данного признака в качестве факультативного можно считать приговор Кировского районного суда г. Санкт-Петербурга от 24.08.2020 по делу № 1-334, согласно которому подсудимый К. был осужден за преступление, предусмотренное ч. 4 ст. 111 УК РФ (умышленное причинение тяжкого вреда здоровью), в деле по которому использование им дополнительных предметов в качестве орудия совершения преступления, вместе с последствиями в виде смерти потерпевшего, повлияли на квалификацию деяния по указанной части данной статьи и на назначение наказания.

Обязательность факультативных признаков для квалификации деяния по конкретной статье отражена в приговоре всё того же Кировского районного суда г. Санкт-Петербурга от 14.01.2021 по делу № 1-64, согласно которому Е. был осужден за преступление по ч. 2 ст. 159 УК РФ к полутора годам лишения свободы условно, с испытательным сроком в два года.

В довершение стоит привести еще один пример из практики, когда факультативный признак влияет на назначение наказания, в качестве смягчающего или отягчающего. Это приговор Верховного Суда Удмуртской Республики от 14.12.2016 по делу № 43-АПУ 17-3, по которому М. был осужден по ч. 1 ст. 105

с учетом обстоятельств, предусмотренных п. «к» ч. 1 ст. 63 УК РФ при совершении преступления с использованием огнестрельного оружия и боеприпасов.

Таким образом, мы можем видеть многообразие ролей факультативных признаков объективной стороны преступления и их гибкость в становлении обязательными и необязательными элементами преступления.

Остановимся на каждом из признаков подробнее.

Местом совершения преступления признается конкретная территория, где данное преступление было совершено. При этом не имеется в виду в целом территория Российской Федерации либо конкретная ее географическая точка, а именно часть (ограниченное пространство) территории, на которой действует уголовный закон. Например, незаконная охота (ст. 258 УК РФ) признается преступлением, если она, в частности, совершается на территории заповедника или заказника. Согласно ст. 270 УК РФ наказывается не оказание капитаном судна помощи людям, терпящим бедствие «на море или на ином водном пути»; по ст. 244 УК РФ влечет ответственность осквернение «мест захоронения»; по ст. 356 УК РФ — разграбление национального имущества «на оккупированной территории» [2, с. 57]. То есть под местом понимается та территория, на которой преступление было начато, окончено или где наступили общественно опасные последствия.

Время совершения преступления – это определенный временной период, в течение которого данное преступление было или может быть совершено. Например, преступление, предусмотренное ст. 141 УК РФ (воспрепятствование осуществлению избирательных прав или работе избирательных комиссий) осуществимо исключительно в период действия избирательной кампании. Особенность обстоятельств времени и их отличие от первого признака заключается в том, что согласно ч. 2 ст. 9 УК РФ (действие уголовного закона во времени) время совершения преступления не включает в себя время наступления последствий.

Также, на примере ст. 106 УК РФ (убийство матерью новорожденного ребенка), можно видеть, что обстоятельство времени может влиять и на



квалификацию содеянного. В указанном примере – это причинение смерти малышу «вовремя или сразу же после родов».

Под способом совершения преступления понимаются те приемы и методы, которые использовал преступник для совершения преступления. Например, преступление может быть совершено тайным (ст. 158 УК РФ – кража) или открытым (ст. 161 УК РФ – грабеж) способом. В п. п. 3,4 Постановлении Пленума Верховного Суда РФ от 27.12.2002 № 29 «О судебной практике по делам о краже, грабеже и разбое» тайное хищение чужого имущества (кража) квалифицируется как действия лица, совершившего незаконное изъятие имущества в отсутствие собственника или иного владельца этого имущества, или посторонних лиц либо хотя и в их присутствии, но незаметно для них. В тех случаях, когда указанные лица видели, что совершается хищение, однако виновный, исходя из окружающей обстановки, полагал, что действует тайно, содеянное также является тайным хищением чужого имущества; а открытое как такое хищение, которое совершается в присутствии собственника или иного владельца имущества либо на виду у посторонних, когда лицо, совершающее это преступление, сознает, что присутствующие при этом лица понимают противоправный характер его действий независимо от того, принимали ли они меры к пресечению этих действий или нет. способ совершения преступления является обязательным признаком объективной стороны в таких преступлениях: ст. 150 УК РФ – вовлечение несовершеннолетнего в совершении преступления такими способами, как обещания, обман, угрозы, иной способ; ч. 1 ст. 159 УК РФ – мошенничество, которое совершается путем обмана или злоупотребления доверием [3, с. 102].

Орудием преступления является то приспособление или приспособления, при помощи которых было совершено преступление. Использование тех или иных орудий может влиять на степень общественной опасности деяния. В тех случаях, когда использования орудия значительно повышает степень общественной опасности, факт их применения выделяется в квалифицированный состав, например по ч. 2 ст. 162 УК РФ (разбой) в случаях, когда разбой совершается с применением оружия или предметов, используемых в качестве оружия. Также



орудие и средства совершения преступления являются обязательным признаком в таких составах, как п. «б» ч. 1 ст. 256 УК РФ – незаконная добыча или вылов водных биологических ресурсов при использовании таких орудий и средств, как самоходное транспортное плавающее средство, взрывчатые и химические вещества, электроток или иные способы, при которых произойдет массовое уничтожение животных и растений, находящихся в воде.

И последней по счёту, но не по значимости среди факультативных признаков выделяется обстановка совершения преступления. Под ней понимаются те объективные условия, при которых осуществляется общественно опасное деяние. Как признак объективной стороны преступления обстановка нечасто непосредственно упоминается в диспозиции статей Особенной части. Однако из содержания закона зачастую вытекает, что противоправное посягательство должно протекать в специфических условиях места и времени, чтобы признаваться преступлением [4, с. 175]. Обстановка совершения преступления может квалифицироваться в качестве обязательного признака в таком составе, как ст. 106 УК РФ (убийство матерью новорожденного ребенка), так преступление должно быть совершено в условиях психотравмирующей ситуации или в состоянии психического расстройства, не исключающего вменяемости матери.

При указании на какой-либо факультативный признак объективной стороны состава преступления в диспозиции статьи УК РФ он становится обязательным признаком, то есть признаком основного состава преступления. В таком случае он будет влиять на наличие или отсутствие в содеянном составе преступления и позволит разграничить преступление и иное правонарушение [5, с. 172].

### Список литературы

1. Кобец П. Н. Значение объективной стороны преступления для разграничения преступлений и иных правонарушений / Инновационная наука. 2017. №2–2. – 400 с.
2. Гасаналиев, М. Ш. Факультативные признаки объективной стороны преступления / М. Ш. Гасаналиев / Проблемы совершенствования законодательства:

сборник научных статей студентов юридического факультета СКИ(ф) ВГУЮ (РПА Минюста России) в г. Махачкале. – Махачкала: Общество с ограниченной ответственностью «АЛЕФ», 2019. – 166 с.

3. Гонтарь, С. В. Факультативные признаки объективной стороны преступления / С. В. Гонтарь / NovaUm.Ru. – 2019. – № 21. – 244 с.

4. Подкопаева О. М. Некоторые вопросы квалификации преступлений по объективной стороне / Приоритетные научные направления: от теории к практике. – 2016. — № 26–2. – 356 с.

5 . Волчкова А. А. Значение факультативных признаков в конструировании отдельных составов преступлений / Юридическая техника. – 2013. — № 7, часть 2. – 543 с.

## ПСИХОЛОГИЧЕСКИЕ НАУКИ

---

УДК 159.99

### ЭМОЦИИ И ОСОБЕННОСТИ ИХ ВЗАИМООТНОШЕНИЙ

**Молоткова Гиляна Саналовна**

студентка

ФГБОУ ВО «Калмыцкий государственный университет

имени Б. Б. Городовикова»,

город Элиста

***Аннотация.** Эмоции в человеческой жизни значат огромное значение, они влияют на когнитивные процессы людей, в том числе восприятие, внимание, обучение, память и мышление. Исследование эмоций способствует понятию внутриличностной логики в индивидуальной деятельности, так как переработка эмоционально значимых данных выступают образцом взаимодействия физиологически-когнитивных способов согласованности, интегрированности индивида. Знать эмоциональное действие на функционирование человека необходимо потому, что изучение эмоций предоставляют данные не только о стабильной работе индивида, но и о психических проблемах.*

***Annotation.** Emotions are of great importance in human life and influence people's cognitive processes, including perception, attention, learning, memory and thinking. The study of emotions contributes to the concept of intrapersonal logic in individual activity, since the processing of emotionally significant data serves as a model of the interaction of physiological-cognitive methods of consistency and integration of the individual. Knowing the emotional impact on human functioning is key because the study of emotions provides data not only about the individual's stable functioning, but also about mental problems.*

***Ключевые слова:** эмоции, восприятия, внимание, мышление, интерпретация эмоций*

**Keywords:** *emotions, perceptions, attention, thinking, interpretation of emotions*

Людей всегда интересовали эмоциональные переживания. Это еще с древних времен отмечали Аристотель, Лукреций, Гиппократ, Платон и т.д.

Эмоции помогают объективно анализировать внешний мир, делать прогнозы на перспективу, демонстрируют человеческое отношение к разным ситуациям жизни индивида. Негативные эмоциональные переживания, например страх – предупреждают нас о потенциальной опасности. К тому же негативные эмоциональные переживания позволяют нам не совершать повторно одни и те же проступки [5, 520].

Взаимоотношения людей происходят посредством общения. Человеку невозможно прожить без коммуникаций. Исследования, которые проведены с целью анализа воздействия персональной изоляции человека продемонстрировали то, что длительное нахождение в гермокамере приводит к системе нарушений в сфере восприятия, мышления, памяти, эмоциональных явлений и т.п. При этом значимые нарушения психического процесса и поведения человека наблюдают при изоляции, если отсутствует целенаправленное функционирование. Люди при данных факторах становятся беспокойными, неуверенными в себе, тревожными, унылыми, неуравновешенными и вялыми. Отмечают, что человек при изоляции говорит вслух, пытаясь удовлетворить нужду в коммуникации. Особо значима коммуникация в межличностных взаимоотношениях.

Личностные взаимоотношения бывают оценочными, которые связаны с восторгом и известностью иного человека. К тому же бывают действенными, связанными с взаимоотношениями между людьми. Я. А. Коломинский определяет в составе взаимоотношений и коммуникации людей 3 элемента: поведенческую, аффективную и когнитивную.

Поведенческий элемент включает в себя поступки, мимику, жестикуляцию, пантомимику, локомоцию, речь.

Эмоциональный элемент выражается в разных эмоциях.

Когнитивный элемент состоит из психических явлений, которые связаны с изучением внешнего мира и самого себя.

Отношения людей выражены в качестве товарищества, дружбы, любви, безразличия, вражды, ненависти, деловых отношений.

Товарищество – это одно из древнейших видов взаимоотношений людей, зародившееся тогда, когда меж людьми могло еще не существовать социального неприятия и соперничества, когда они совместно добывали пропитание, активно оказывали поддержку друг другу, чтобы выжить.

Далее люди регулярно развивали и берегли данные отношения друг с другом. Товарищеские взаимоотношения построены на базе негласного кодекса товарищества, предполагающего полное доверие.

Дружба – глубоко индивидуальные взаимоотношения людей, традиционно одинакового возраста и одной и той же гендерной принадлежности [6, 49].

Друзьям важно психологическое единство и постоянная нужда друг в друге. Друзья помогают, поддерживают друг друга в трудные минуты при решении личных проблем. Это отличает дружбу от товарищества, причем оба вышеуказанных понятия обозначают взаимоотношения в равной мере психологического родства и взаимодействия людей.

Более глубокий тип взаимоотношений – любовь. Люди проявляют любовь к ребенку и родителям, к Родине, к Богу, к противоположному полу. Первые 2 типа любви основаны на традициях семьи и моральной этики, возникающие среди людей, проживающие одной семьей, отвечающие друг за друга, заботясь, посвящая себя друг другу.

Иная любовь – человека к Богу появляется у верующих людей, кто обращается к Богу, в качестве высшего существа. Они придают ему собственные наилучшие чувства, возлагая на него большие надежды [4, 43].

Любовь к Родине проявляется в любви к собственному дому, нации, Отчизне, базируется на чувстве патриотизма.

Любовь к человеку появляется у мужчины и женщины, юноши и девушки. Возлюбленные ощущают сексуальное влечение друг к другу, однако их взаимоотношения совсем не основаны только на нем. Но без взаимности любовь переходит в дружеские отношения.

Есть негативные личностные взаимоотношения среди людей, например безразличие, вражда, ненависть [1, 40].

Безразличие в отношениях проявляется очень часто. Причинами безразличия и отрешенности людей друг от друга, к примеру, выступают минусы в образовательной системе, не вырабатывающие у школьников качественные характеристики личности. В связи с этим возникает нужда в обществе, что могло бы сформировать и помочь хорошим взаимоотношениям. Безразличие и отчуждение зачастую превращаются во враждебность и ненависть.

Многие исследователи предполагают, что одна из причин враждебности и ненависти служит инстинкт агрессивного поведения, который унаследован от животных. У нас и у животных в мозгу существуют нервные центры агрессии, влияние на которые провоцируют агрессивное поведение. Но психологически здоровый и воспитанный человек может управлять собственными агрессивными эмоциями. Деловыми отношениями служат партнерство, сотрудничество и соперничество [2, 313].

В партнерстве люди действуют друг с другом равноправно, выполняя общую деятельность. В сотрудничестве происходит совместное функционирование, когда люди зависят друг от друга и решают единую для них проблему. Соперничество - конкуренция между людьми, где члены ориентированы на приз.

Таким образом, эмоциональное состояние имеет большое значение, с их помощью личность проживает интересную и эмоционально насыщенную жизнь [3, 45].

### **Список литературы**

1. Бишкис, А. Эмоции и пространство / Научный журнал. - 2023. - С. 35–45.
2. Бреслав, Г. М. Психология эмоций / Г.М. Бреслав. - М.: Смысл: Издательский центр «Академия», 2006. С. 313–314.
3. Векшина, О. А. Гендерные различия в проявлении эмоциональной устойчивости подростков / Вестник Южно-Уральского государственного

гуманитарно-педагогического университета. - 2023. - №2. - С. 44–51.

4. Дианова, Н. Ф. Влияние эмоций на деятельность человека. Степень активации эмоций / Н. Ф. Дианова, В. В. Ващенко / Международный журнал гуманитарных и естественных наук. - 2021. - № 12–1(63). - С. 40–44.

5. Климова, Л. А. Эмоции и их влияние на здоровье человека / Л. А. Климова, Э. П. Макарова / Матрица научного познания. - 2023. - № 6–1. - С. 519–521.

6. Ларина, Т. В. Прагматика эмоций в межкультурном контексте / Вестник РУДН. Серия: Лингвистика. - 2015. - №1. - С. 40–54.

УДК 159.95

## РОЛЬ ПОЗНАВАТЕЛЬНЫХ ФУНКЦИЙ В ПРОЦЕССЕ ПРИНЯТИЯ РЕШЕНИЙ

**Киселёв Марк Вячеславович**

**Попова Елена Константиновна**

студенты

**Сайфетдинова Марьям Кяримовна**

кандидат педагогических наук, доцент

Пензенский казачий институт технологий (филиал)

ФГБОУ ВО «Московский государственный университет технологий  
и управления имени К. Г. Разумовского (Первый казачий университет)»

***Аннотация.** В данной статье мы рассказываем о взаимосвязях когнитивных процессов, влиянии познавательных психических процессов на способность человека принимать решения, адаптироваться к изменяющейся среде и решать проблемы.*

***Ключевые слова:** познавательные процессы, мышление, память, восприятие, внимание*

***Abstract.** In this article we talk about the interrelationships of cognitive processes, the influence of cognitive mental processes on a person's ability to make decisions, adapt to a changing environment and solve problems.*

***Keywords:** cognitive processes, thinking, memory, perception, attention*

Когнитивные психические процессы существенно влияют на способность человека принимать решения. Эти процессы включают восприятие, внимание, память, рассуждение и решение проблем. Они формируют то, как люди интерпретируют информацию, распределяют внимание, вспоминают соответствующие знания и оценивают альтернативы. Когнитивные искажения, такие как



предвзятость подтверждения или эффект привязки, могут исказить суждения и принятие решений. Кроме того, такие факторы, как эмоциональное состояние, убеждения и предыдущий опыт, также взаимодействуют с когнитивными процессами и влияют на принятие решений. В целом, понимание влияния когнитивных психических процессов имеет решающее значение для понимания того, как люди делают выбор, и определения способов улучшения процесса принятия решений.

Взаимодействие человека с окружающим миром и его понимание являются результатом фундаментального процесса - познания. Однако, для эффективного познания необходимы определенные психические процессы. Формирование и обработка информации, а также наше понимание реальности и поведение зависят от познавательных процессов.

Восприятие, один из когнитивных процессов, играет важную роль в нашей способности воспринимать и понимать мир вокруг нас. Оно позволяет нам интерпретировать различные стимулы, такие как звуки, запахи, вкусы, текстуры и цвета, а также ориентироваться в окружающей среде и воспринимать ее значение и смысл. Наш мозг обрабатывает эти стимулы и создает для нас представление о мире и основу для более глубокого понимания.

Однако, без внимания наши когнитивные процессы оказываются ограничены. Внимание является ключевым фактором в обработке информации, позволяя нам фокусироваться на важных задачах, решении проблем и принятии решений. Благодаря вниманию мы можем отфильтровывать ненужные и отвлекающие стимулы и сосредотачиваться только на том, что действительно важно. Оно направляет наше восприятие и определяет обработку и запоминание информации.

Более того, внимание может принимать разные формы. Это может быть селективное внимание, когда мы выбираем определенные сигналы для обработки и игнорируем остальные. Это может быть также и устойчивое внимание, когда мы сосредотачиваемся на одной задаче в течение продолжительного времени. Внимание является неотъемлемой частью нашей способности

воспринимать и осознавать мир вокруг нас.

Таким образом, восприятие и внимание тесно связаны между собой. Они работают в синхронии, чтобы помочь нам лучше понимать и интерпретировать окружающую нас информацию. Без них мы бы не могли полноценно взаимодействовать с миром и воспринимать его во всей его красоте и разнообразии.

Мышление играет важную роль в организации и использовании информации, а также в формировании наших убеждений и ценностей. Этот высший познавательный процесс позволяет нам рассуждать, предсказывать, планировать и принимать решения. Он помогает нам интерпретировать и использовать информацию, а также формировать понятия и решать задачи. Более того, мышление влияет на наше поведение, способность адаптироваться к новым ситуациям и понимание мира. Мышление — это многогранный процесс, позволяющий нам анализировать, решать проблемы и генерировать новые идеи. Оно сильно влияет на нашу повседневную жизнь, профессиональные усилия и академические занятия, помогая принимать решения, учиться и эффективно взаимодействовать с другими людьми и нашим окружением.

Память, в свою очередь, играет важную роль в сохранении и восстановлении информации. Она позволяет нам использовать знания и опыт в будущем, укрепляя связи между воспоминаниями и элементами знаний. Без памяти мы бы не смогли удерживать информацию и использовать ее в повседневной жизни.

Эти два познавательных процесса - память и мышление - сильно взаимосвязаны и влияют друг на друга. Они работают в синхронии, обеспечивая нам возможность учиться, развиваться и адаптироваться к постоянно меняющемуся миру. Благодаря этим процессам мы можем лучше понимать окружающую нас реальность, принимать информированные решения и формировать свою индивидуальность.

Когнитивные процессы влияют на принятие решений, помогая в оценке вариантов, анализе информации, понимании проблемы, оценке важности и разработке стратегии решения. Помогают в развитии идей и концепций, влияющих на принятие решений. Они позволяют нам рассматривать различные варианты,

предвидеть результаты и оценивать вероятность успеха, что в конечном итоге приводит нас к выбору лучшего варианта.

Когнитивные процессы играют решающую роль в управлении эмоциями и их влиянии на принятие решений. Они позволяют нам анализировать и понимать влияние эмоций на процесс принятия решений, способствуя уменьшению эмоциональных предубеждений и позволяя принимать логические и рациональные решения.

Когнитивные процессы жизненно важны для принятия решений, помогая нам эффективно управлять временем и ресурсами. Они позволяют нам оценить свои способности, учесть ограничения и оптимизировать использование ресурсов. Эти процессы позволяют принимать обоснованные решения с учетом имеющихся ресурсов и ограничений.

Когнитивные процессы играют решающую роль в принятии решений, позволяя нам анализировать информацию, генерировать альтернативы, регулировать эмоции и оптимизировать использование ресурсов. Понимание этих влияний повышает наши навыки принятия решений и повышает эффективность в различных сферах жизни.

### Список литературы

1. Выготский, Л.С. Развитие высших психических функций [Текст] / Л.С. Выготский. — М.: Наука, 1960. — 340 с.
2. Немов, Р. С. Общая психология. В 3 т. Т. 2. Познавательные процессы и психические состояния / Р. С. Немов., 2011.
3. Макарова, И. В. Общая психология: краткий курс лекций / И. В. Макарова. — М.: Юрайт, 2013. — 182 с.
4. Маклаков, А. Г. Общая психология: учебник для вузов / А. Г. Маклаков. — СПб.: Питер, 2008.

**«СОВРЕМЕННЫЕ НАУЧНЫЕ ИССЛЕДОВАНИЯ:  
ПРОБЛЕМЫ, ТЕНДЕНЦИИ, ПЕРСПЕКТИВЫ»  
XXIII Международная научно-практическая конференция  
*Научное издание***

Издательство ООО «НИЦ ЭСП» в ЮФО  
(Подразделение НИЦ «Иннова»)  
353445, Россия, Краснодарский край, г.-к. Анапа,  
ул. Весенняя, 8, оф. 1  
Тел.: 8-800-201-62-45; 8 (861) 333-44-82

Подписано в печать 19.01.2024 г. Формат 60x84/16. Усл. печ. л. 7,21  
Бумага офсетная. Печать: цифровая. Гарнитура шрифта: Times New Roman  
Тираж 50 экз. Заказ 700.