

Научно-исследовательский центр «Иннова»



ПЕРСПЕКТИВЫ РАЗВИТИЯ СОВРЕМЕННЫХ СОЦИАЛЬНО-ЭКОНОМИЧЕСКИХ ПРОЦЕССОВ

Сборник научных трудов по материалам
XIX Международной научно-практической
конференции,
20 августа 2021 года, г.-к. Анапа

Анапа
2021

УДК 00(082) + 001.18 + 001.89

ББК 94.3 + 72.4: 72.5

П26

Научный редактор:
Скорикова Екатерина Николаевна

Редакционная коллегия:

Бондаренко С.В., к.э.н., профессор (Краснодар), **Дегтярев Г.В.**, д.т.н., профессор (Краснодар), **Хилько Н.А.**, д.э.н., доцент (Новороссийск), **Ожерельева Н.Р.**, к.э.н., доцент (Анапа), **Сайда С.К.**, к.т.н., доцент (Анапа), **Климов С.В.** к.п.н., доцент (Пермь), **Михайлов В.И.** к.ю.н., доцент (Москва).

П26 ПЕРСПЕКТИВЫ РАЗВИТИЯ СОВРЕМЕННЫХ СОЦИАЛЬНО-ЭКОНОМИЧЕСКИХ ПРОЦЕССОВ. Сборник научных трудов по материалам XIX Международной научно-практической конференции (г.к. Анапа, 20 августа 2021 г.). [Электронный ресурс]. – Анапа: Изд-во «НИЦ ЭСП» в ЮФО, 2021. – 45 с.

ISBN 978-5-95283-662-4

В настоящем издании представлены материалы XIX Международной научно-практической конференции «ПЕРСПЕКТИВЫ РАЗВИТИЯ СОВРЕМЕННЫХ СОЦИАЛЬНО-ЭКОНОМИЧЕСКИХ ПРОЦЕССОВ», состоявшейся 20 августа 2021 года в г.к. Анапа. Материалы конференции посвящены актуальным проблемам науки, общества и образования. Рассматриваются теоретические и методологические вопросы в социальных, гуманитарных, естественных и других науках.

Издание предназначено для научных работников, преподавателей, аспирантов, всех, кто интересуется достижениями современной науки.

За содержание и достоверность статей, а также за соблюдение законов об интеллектуальной собственности ответственность несут авторы. Мнение редакции может не совпадать с мнением авторов статей. При использовании и заимствовании материалов ссылка на издание обязательна.

Информация об опубликованных статьях размещена на платформе научной электронной библиотеки (eLIBRARY.ru). Договор № 2341-12/2017К от 27.12.2017 г.

Электронная версия сборника находится в свободном доступе на сайте:
www.innova-science.ru.

УДК 00(082) + 001.18 + 001.89
ББК 94.3 + 72.4: 72.5

ISBN 978-5-95283-662-4

© Коллектив авторов, 2021.
© Изд-во «НИЦ ЭСП» в ЮФО
(подразделение НИЦ «Иннова»), 2021.

СОДЕРЖАНИЕ

БИОЛОГИЧЕСКИЕ НАУКИ

ОЦЕНКА ЭКОЛОГИЧЕСКОГО РЕЗЕРВА АГРОЛАНДШАФТА УСТЬ-ЛАБИНСКОГО РАЙОНА КРАСНОДАРСКОГО КРАЯ

Кумачева Валентина Дмитриевна

Власенко Борис Константинович 5

ОПРЕДЕЛЕНИЕ АНТРОПОГЕННОЙ НАГРУЗКИ ПО РАСПАХАННОСТИ ТЕРРИТОРИИ

Кумачева Валентина Дмитриевна

Власенко Борис Константинович 9

ЭКОНОМИЧЕСКИЕ НАУКИ

МЕТОДЫ ОЦЕНКИ СЕЛЬСКОХОЗЯЙСТВЕННЫХ РЕСУРСОВ ПРЕДПРИЯТИЙ АПК РОСТОВСКОЙ ОБЛАСТИ

Салтанова Ангелина Георгиевна 13

СИСТЕМАТИЗАЦИЯ ПРОЦЕССА ОЦЕНКИ СЕЛЬСКОХОЗЯЙСТВЕННЫХ РЕСУРСОВ НА ПРЕДПРИЯТИЯХ АПК

Салтанова Ангелина Георгиевна 17

ВЫСОКООРГАНИЗОВАННЫЕ ПРЕДПРИЯТИЯ АПК

Салтанова Ангелина Георгиевна 22

КЛАССИФИКАЦИЯ ПРИРОДНЫХ РЕСУРСОВ

Салтанова Ангелина Георгиевна 27

УЧЕТ ЗЕМЕЛЬНЫХ РЕСУРСОВ ПРЕДПРИЯТИЯМИ АПК

Салтанова Ангелина Георгиевна 31

ТЕХНИЧЕСКИЕ НАУКИ

РАЗРАБОТКА АВТОМАТИЗИРОВАННОЙ ИНФОРМАЦИОННОЙ СИСТЕМЫ «АВТОСТОЯНКА»

Шахбанова Инара Кадировна

Улубиев Ахмед Магомедович

Омарова Зайнаб Омаровна..... 36

ГУМАНИТАРНЫЕ НАУКИ**О ПОНЯТИИ ПЕРЕВОДЧЕСКОГО ПИСЬМА**

Фалько Кирилл Игоревич **41**

БИОЛОГИЧЕСКИЕ НАУКИ

УДК 502.1

ОЦЕНКА ЭКОЛОГИЧЕСКОГО РЕЗЕРВА АГРОЛАНДШАФТА УСТЬ-ЛАБИНСКОГО РАЙОНА КРАСНОДАРСКОГО КРАЯ

Кумачева Валентина Дмитриевна

к.б.н., доцент

Власенко Борис Константинович

магистрант

ФГБОУ ВО Донской государственной аграрный университет,

п. Персиановский, Ростовская область

***Аннотация.** В статье представлена оценка экологического резерва агроландшафта Усть-Лабинского района Краснодарского края. Экологический резерв в Усть-Лабинском районе составляет 14,6%. В соответствии со шкалой экологической ситуации в агроландшафте по доле экологического резерва агроландшафта экологическая ситуация кризисная (так как доля экосистем с высоким уровнем естественности составляет меньше 20%).*

***Annotation.** The article presents an assessment of the ecological reserve of the agricultural landscape of the Ust-Labinsky district of the Krasnodar Territory. The ecological reserve in the Ust-Labinsky district is 14.6%. According to the scale of the ecological situation in the agro-landscape, according to the share of the ecological reserve of the agro-landscape, the ecological situation is in crisis (since the share of ecosystems with a high level of naturalness is less than 20%).*

***Ключевые слова:** экологический резерв, сенокосы, пастбища, многолетние насаждения, древесно-кустарниковые защитные насаждения*

***Keywords:** ecological reserve, hayfields, pastures, perennial plantings, tree and shrub protective plantings*

Вовлечение природных экосистем в хозяйственную деятельность и

перевод их в агроэкосистемы резко нарушает системные связи и взаимодействия между всеми компонентами [2].

С развитием сельского хозяйства сохраняется тенденция расширения площадей высококультурных, но неустойчивых ландшафтов. Поэтому необходимо сохранять имеющиеся экологически ценные природные участки агроландшафтов (лесные массивы, кустарниковую растительность, природные пастбища и сенокосы) в естественном состоянии и создавать новые биоценозы. Это приведет к созданию устойчивых агроландшафтов [4].

Полезные лесные насаждения следует рассматривать как важнейшее звено системы земледелия. В. В. Докучаев ранее отмечал, что главную роль в поддержании экологической стабильности агроландшафтов степных и лесостепных районов должна играть лесная и луговая естественная растительность при оптимальном соотношении ее площади с площадью пашни. Оптимальная норма должна отвечать основному правилу эколого-ландшафтного земледелия: получать максимум сельскохозяйственной продукции при минимуме обрабатываемой земли [5].

Древесно-кустарниковая растительность повышает плодородие почв и увеличивает урожайность сельскохозяйственных культур, при этом улучшается климат и стабилизируется гидрологический режим на соседних площадях [3].

Древесные насаждения, задерживая поверхностный сток талых и ливневых вод, ослабляя силу ветра, защищает почву от размыва и смыва, от выветривания ее плодородного слоя, препятствует развеиванию песков. Поэтому охрана и насаждение лесов – важнейшее средство борьбы с эрозией почв [2].

Усть-Лабинский муниципальный район расположен в центральной части Краснодарского края, в месте слияния рек Кубани и Лабы. На юге граничит с Республикой Адыгея. Район является местом пересечения транспортных магистралей регионального и федерального значения.

Площадь района — 1511 км². Площадь пахотных земель — 116 тыс. га.

Основными видами деятельности в Усть-Лабинском районе являются сельское хозяйство, пищевая и перерабатывающая промышленность,

швейная, химические отрасли, промышленность строительных материалов.

Природные системы, включающие естественные сенокосы и пастбища, существуют в основном по законам характерным для природных систем, обладают высоким биологическим разнообразием и представлены естественными видами растительности, поэтому их экологическая значимость в формировании устойчивости агроландшафтов значительно выше.

Основой данного метода является положение о средоулучшающей роли естественных и близких к ним природоохранным свойствам элементов агроландшафта. Предполагается, что в степной и сухостепной зонах один гектар естественных угодий смягчает, по крайней мере, антропогенное воздействие одного гектара пашни.

К экосистемам с высоким уровнем естественности относятся пастбища, многолетние насаждения, древесно-кустарниковые защитные насаждения, леса, под водой, болота.

В таблице 1 представлена оценка экологического резерва агроландшафта.

Таблица 1 - Оценка экологического резерва агроландшафта

Экологические резервы	%
Многолетние насаждения	1,0
Пастбища	5,9
Лесные площади	1,8
Древесно-кустарниковые насаждения	2,1
Болота	1,0
Под водой	2,8
Сумма	14,6

Экологический резерв в Усть-Лабинском районе составляет 14,6%.

В соответствии со шкалой экологической ситуации в агроландшафте по доле экологического резерва агроландшафта экологическая ситуация кризисная (так как доля экосистем с высоким уровнем естественности составляет меньше 20%).

Список литературы

1. Балакай, Г. Т. Приемы повышения биопродуктивности земель,

сохранения почвенного плодородия и экологической устойчивости агроландшафта / Г. Т. Балакай, Н. И. Балакай, Е. В. Полуэктов, А. Н. Бабичев, Л. А. Воеводина, Л. И. Юрина, 2011. – Новочеркасск. – 71 с.

2. Ивонин, В. М. Адаптивная лесомелиорация степных агроландшафтов: монография / В. М. Ивонин, В. В. Танюкевич. – Изд. 2-е, исправл. и допол. – М.: Вузовская книга, 2011. – 240 с.

3. Карпачевский, Л. О. Почва, мелиорация и охрана природы / Л. О. Карпачевский. - М.: Знание, 1987. – 60 с.

4. Кирюшин, В.И. Агрономическое почвоведение / В. И. Кирюшин. – СПб: Квадро, 2013. – 680 с.

5. Чеканышкин, А. С. Агролесомелиорация в системе агроландшафтов / А. С. Чеканышкин / Земледелие. – 2003–№ 1 – С. 8–9.

УДК 502.1

ОПРЕДЕЛЕНИЕ АНТРОПОГЕННОЙ НАГРУЗКИ ПО РАСПАХАННОСТИ ТЕРРИТОРИИ

Кумачева Валентина Дмитриевна

к.б.н., доцент

Власенко Борис Константинович

магистрант

ФГБОУ ВО Донской государственный аграрный университет,
п. Персиановский, Ростовская область

***Аннотация.** В статье определена антропогенная нагрузка по распаханности территории Усть-Лабинского района Краснодарского края. Большая часть сельскохозяйственных угодий составляет пашня, занимающая 77,1% площади района. В соответствии со шкалой оценки экологической ситуации в агроландшафте по распаханности, такое количество пашни способствует формированию катастрофической экологической ситуации в агроландшафте.*

***Annotation.** The article defines the anthropogenic load on the plowing of the territory of the Ust-Labinsky district of the Krasnodar Territory. Most of the agricultural land is arable land, which occupies 77.1% of the area of the district. In accordance with the scale of assessment of the ecological situation in the agricultural landscape by plowing, this amount of arable land contributes to the formation of a catastrophic ecological situation in the agricultural landscape.*

***Ключевые слова:** антропогенная нагрузка, пашня, распаханность территории, экологическая ситуация*

***Keywords:** anthropogenic load, arable land, plowing of the territory, ecological situation*

В настоящее время, появляется проблема сосуществования человеческого

общества и окружающей его среды, когда человек на высоком уровне развития науки и производительных сил своей деятельностью коренным образом изменяет компоненты природы [3].

В последнее время высокие антропогенные нагрузки на природу привели ко многим отрицательным экологическим последствиям. Чтобы ослабить эти отрицательные последствия, нужно разработать и освоить экологически безопасные новые зональные системы земледелия на ландшафтной основе, предусматривающие активное регулирование агроэкологических параметров.

При распашке происходят следующие основные антропогенные изменения ландшафтов: изменения растительного и животного мира, биологического круговорота, почв, образование культурных почв, усиление эрозии и дефляции почв, увеличение твердого стока и изменение химического состава поверхностных вод, изменение водного баланса и микроклимата.

Чем точнее земледелие и экономика землепользования и землевладения приспособлены к пространственным различиям ландшафта и чем больше принимаются во внимание его естественные качества, тем надежнее будут обеспечены постоянное повышение эффективности производства и соблюдение экологических условий. В ходе антропогенной деятельности в агроландшафтах происходят изменения биологического и геохимического круговоротов, водно-теплового баланса, особенностей процессов почвообразования, а все изменения в них происходят быстрее, чем в естественной природе. Поэтому необходимо особенно внимательно контролировать все неблагоприятные изменения, которые могут быстро достичь катастрофических величин [1].

Усть-Лабинский муниципальный район расположен в центральной части Краснодарского края, в месте слияния рек Кубани и Лабы. На юге граничит с Республикой Адыгея. Район является местом пересечения транспортных магистралей регионального и федерального значения.

Площадь района — 1511 км².

Основными видами деятельности в Усть-Лабинском районе являются сельское хозяйство, пищевая и перерабатывающая промышленность,

швейная, химические отрасли, промышленность строительных материалов.

Структура землепользования – это размещение и соотношение различных земельных угодий на определенной территории.

Существует мнение, что наилучший эколого-социально-экономический эффект может быть получен при определенном сочетании площадей, преобразованных человеком, и естественных экосистем. Правило территориального экологического равновесия (по Одуму) гласит, что наиболее благоприятным является следующее соотношение: 40% преобразованных и 60% естественных экосистем [2].

Большая часть сельскохозяйственных угодий составляет пашня, занимающая 116562 га, многолетние насаждения составляют всего 1553 га, а пастбища – 8931 га. В общей сумме сельскохозяйственные угодья составляют 127046 га.

Лесные площади составляют всего 2673 га, а древесно-кустарниковые – 3050 га.

Таким образом, агроландшафт Усть-Лабинского района испытывает высокую сельскохозяйственную нагрузку.

Распаханность как показатель интенсивности использования земельных ресурсов показывает какая часть сельскохозяйственных угодий приходится на пашню – систематически обрабатываемые и используемые под посевы сельскохозяйственных культур земли.

Предельно допустимая распаханность территории в ряде регионов РФ значительно превышает экологически допустимые нормы, что усиливает процессы деградации почв, ухудшает гидрологический режим водосборных бассейнов, снижает способность ландшафтов к саморегуляции, уменьшает продуктивность сельскохозяйственных угодий.

Всего площадь пашни в Усть-Лабинском районе составляет 77,1% от площади агроландшафта.

В соответствии со шкалой оценки экологической ситуации в агроландшафте по распаханности, такое количество пашни способствует формированию катастрофической экологической ситуации в агроландшафте.

Список литературы

1. Кирюшин, В. И. Агрономическое почвоведение / В. И. Кирюшин. – СПб: Квадро, 2013. – 680 с.
2. Одум, Ю. Экология / Ю. Одум. Т. 2. – М.: Мир, 1986. – 376 с.
3. Черников, В. А. Агроэкология/ В. А. Черников, Р. М. Алексахин. - М: Колос, 2000.- 536 с.

ЭКОНОМИЧЕСКИЕ НАУКИ

УДК 631

МЕТОДЫ ОЦЕНКИ СЕЛЬСКОХОЗЯЙСТВЕННЫХ РЕСУРСОВ ПРЕДПРИЯТИЙ АПК РОСТОВСКОЙ ОБЛАСТИ

Салтанова Ангелина Георгиевна

кандидат экономических наук, доцент

ФГБОУ ВО «Донской государственный аграрный университет»,
пос. Персиановский

***Аннотация.** Цель статьи – исследование теоретических и методических аспектов оценки сельскохозяйственного ресурсного потенциала агропромышленного комплекса (АПК). Выявление степени влияния используемых методов оценки предприятиями АПК на качество аграрного производства региона и эффективность сельского хозяйства страны в целом.*

***Abstract.** The purpose of the article is to study the theoretical and methodological aspects of assessing the agricultural resource potential of the agro-industrial complex (AIC). Revealing the degree of influence of the methods used for assessing agricultural enterprises on the quality of agricultural production in the region and the efficiency of agriculture in the country as a whole.*

***Ключевые слова:** методы оценки, виды оценок, агропромышленный комплекс (АПК), ресурсный потенциал, сельскохозяйственные ресурсы*

***Keywords:** assessment methods, types of assessments, agro-industrial complex (AIC), resource potential, agricultural resources*

Сельскохозяйственные ресурсы представляют собой основной источник, как жизнедеятельности населения Российской Федерации, так и общественного богатства и сельскохозяйственного производства. Территория Ростовской области обладает значительными сельскохозяйственными ресурсами, ведущим из них является – ЗЕМЛЯ с ее плодородными почвами, которые используют по

различным направлениям: выращивание сельскохозяйственных культур, обширные пастбища для разведения животноводства, лесные массивы и естественные водные резервуары в различных хозяйственных целях.

Рациональность использования природного богатства необходимо утверждать в четких регламентах, в которых прописан конкретный порядок, и пристальный контроль, за соблюдением которого, должно осуществлять правительство области. Организация планомерного, рационального, качественного использования сельскохозяйственного ресурсного потенциала предприятиями АПК региона и страны в целом не представляется возможным без объективной, точной и актуальной оценки составляющих его единиц.

Сельскохозяйственный ресурсный потенциал складывается на основе симбиоза уникальных природных условий региона, трудовых, материально-технических ресурсов и финансово-экономических условий, а также отражает эффект от их совместного взаимодействия, учитывая при этом возможность и степень их приспособленности к возникающим изменениям внешней или внутренней среды.

Экономическое содержание понятия «оценка» отражают объект, наделенный определенными, присущими только ему уникальными свойствами, которые придают ему значимость и обуславливают человеческую потребность в нем. В настоящее время выделяют экономическую (степень полезности (ценности) или удовлетворение потребности населения ресурсом, выраженная в денежном эквиваленте) и внеэкономическую (характеризует ресурс с точки зрения экологической, социальной, эстетической, культурной ценности) оценку [2, с. 64–67].
Оценку сельскохозяйственных ресурсов производят в различных показателях:

- 1) натуральная (гектар, килограмм, тонна, кубический метр и т. д.);
- 2) стоимостная или денежная (фиксирование рыночной цены ресурса);
- 3) баллы (относительная величина).

В основном на практике используется стоимостная оценка, так как только данный вид позволяет сопоставить ценность сельскохозяйственных ресурсов с ценностью других средств производства или другими естественными ресурсами

[1, с. 29–32].

Предприятия АПК обязательно должны проводить стоимостную оценку находящихся в их ведении ресурсов с целью: выявления стоимости сельскохозяйственных ресурсов в денежном выражении; определения оптимальных направлений их использования; выявления текущей и планируемой экономической эффективности от вложенных инвестиций; определение отрицательного эффекта (убытка), выраженного как в натуральных, так и в денежных единицах от нерационального распределения ресурсов; отражение сельскохозяйственных ресурсов, принадлежащих организации в структуре региона, страны; установление уровня платежей за пользование ресурсами при передаче во временное пользование; определение залоговой стоимости; установление штрафов при несоблюдении условий пользования ресурсами или их порче; определение величины компенсаций при нанесении ущерба ресурсам предприятия и другие.

Методические аспекты оценки сельскохозяйственных ресурсов предполагают использование общепринятых приемов, которые также используются в других учетно-аналитических операциях на предприятии, например такие как: нормативный (используются научно обоснованные нормативы затрат), экономико-математический (метод линейного динамического программирования, кластерный анализ, матричные методы, факторный анализ), системный, балансовый, статистический (метод обобщающих показателей, выборочный метод, индексный метод, корреляционно-регрессионный анализ, метод графического представления информации, метод экспертных оценок и другие), аналитический, экспертные методы и др.

В основе экономической оценки сельскохозяйственных ресурсов лежит балансовый метод, так как позволяет в кратчайшие сроки и с наибольшей точностью определить соотношение объемов производства сельскохозяйственной продукции с наличием ресурсов и качеством их использования [3, с. 51–57].

Форма отчетности представлена балансом, в котором отражен весь процесс воспроизводства на предприятии. Сформированные данные баланса позволяют управленческому персоналу производить контроль за производственным

процессом, регулировать, нормировать и сбалансировать его. Заинтересованные пользователи, изучая данную форму, могут определить производственную активность и эффективность предприятия, с целью установления продуктивных связей.

Список литературы

1. Алексанов Д. С., Орлова А. С. О методическом обеспечении государственной поддержки инвестиционной деятельности в АПК / Экономика сельскохозяйственных и перерабатывающих предприятий. - 2012. - №1. - С. 29–32.
2. Григорьева А. П. Проблемы устойчивого развития сельских территорий / Вестник АПК Ставрополя. - 2012. - №1. - С. 64–67
3. Салтанова А. Г. Агропромышленный комплекс Ростовской области. Теоретические и методические аспекты учета сельскохозяйственных ресурсов / Russian Economic Bulletin / Российский экономический вестник. – 2020, Том 3. - №6. – С. 51–57.

УДК 631

СИСТЕМАТИЗАЦИЯ ПРОЦЕССА ОЦЕНКИ СЕЛЬСКОХОЗЯЙСТВЕННЫХ РЕСУРСОВ НА ПРЕДПРИЯТИЯХ АПК

Салтанова Ангелина Георгиевна

кандидат экономических наук, доцент

ФГБОУ ВО «Донской государственный аграрный университет»,

пос. Персиановский

***Аннотация.** Целью данной статьи является рассмотрение актуальной темы - организация на предприятиях АПК систематического процесса оценки состояния сельскохозяйственного ресурсного потенциала. Проведение аналитических изысканий по направлениям - эффективность распределения и потребления ресурсов, с последующим составлением отчета за обозначенные периоды будет служить одним из ведущих направлений совершенствования составляющих АПК, регулирования ценовой политики, налаживания отношений производителей и потребителей сельскохозяйственной продукции, выявлением направления развития сельских территорий, целенаправленным применением государственного субсидирования.*

***Abstract.** The purpose of this article is to consider a topical topic - the organization of a systematic process of assessing the state of agricultural resource potential at agricultural enterprises. Analytical research in the areas of efficiency of resource allocation and consumption, followed by drawing up a report for the indicated periods, will serve as one of the leading directions for improving the components of the agro-industrial complex, regulating pricing policy, establishing relations between producers and consumers of agricultural products, identifying the direction of development of rural areas, targeted use of state subsidies.*

Ключевые слова: методы оценки, виды оценок, агропромышленный

комплекс (АПК), ресурсный потенциал, сельскохозяйственные ресурсы

Keywords: *assessment methods, types of assessments, agro-industrial complex (AIC), resource potential, agricultural resources*

По мнению большинства современных деятелей экономической науки и практиков–управленцев производственным процессом - систематизация проведения качественной оценки сельскохозяйственных ресурсов является актуальной практической задачей для всех предприятий АПК, так как ресурсы – основное средство производства, потребление и использование которых, влияет на эффективность и устойчивость развития области, региона и страны в целом и на качество жизни населения [1, с. 64–67].

По нашему мнению, на каждом предприятии АПК должен быть утвержден регламент проведения оценки сельскохозяйственных ресурсов, утвержденный приказом руководителя. Регламент должен включать в себя методику оценки, содержащую упорядоченный набор этапов или действий сотрудников, способствующий формированию актуальной, точной и детализированной информации о текущем состоянии ресурсного потенциала, эффективности его распределения, динамике за ряд предшествующих периодов и перспективах его состояния в будущие отчетные периоды.

Методику оценки сельскохозяйственных ресурсов предприятий АПК Ростовской области отразим в виде схемы, состоящей из последовательных действий сотрудников аналитического отдела. В настоящее время, на многих сельскохозяйственных предприятиях оценкой стоимости ресурсов, эффективности их использования, анализом их изменений за ряд периодов - занимается экономический отдел или бухгалтерия, в зависимости от масштабности организации.

Рассмотрим более подробно каждый этап, предлагаемой нами методики. Первый этап предполагает выделение сельскохозяйственного ресурса как объекта для проведения оценки (земельный, трудовой, материально-технический, инвестиционный). Проводятся следующие мероприятия: анализ ресурса и его сравнение по природно-климатическим, технико-экономическим показателям с аналогичными ресурсами; используя нормативные документы, выделяют

варианты применения исследуемого ресурса; разрабатывают предварительный план использования ресурса и планируемую эффективность.

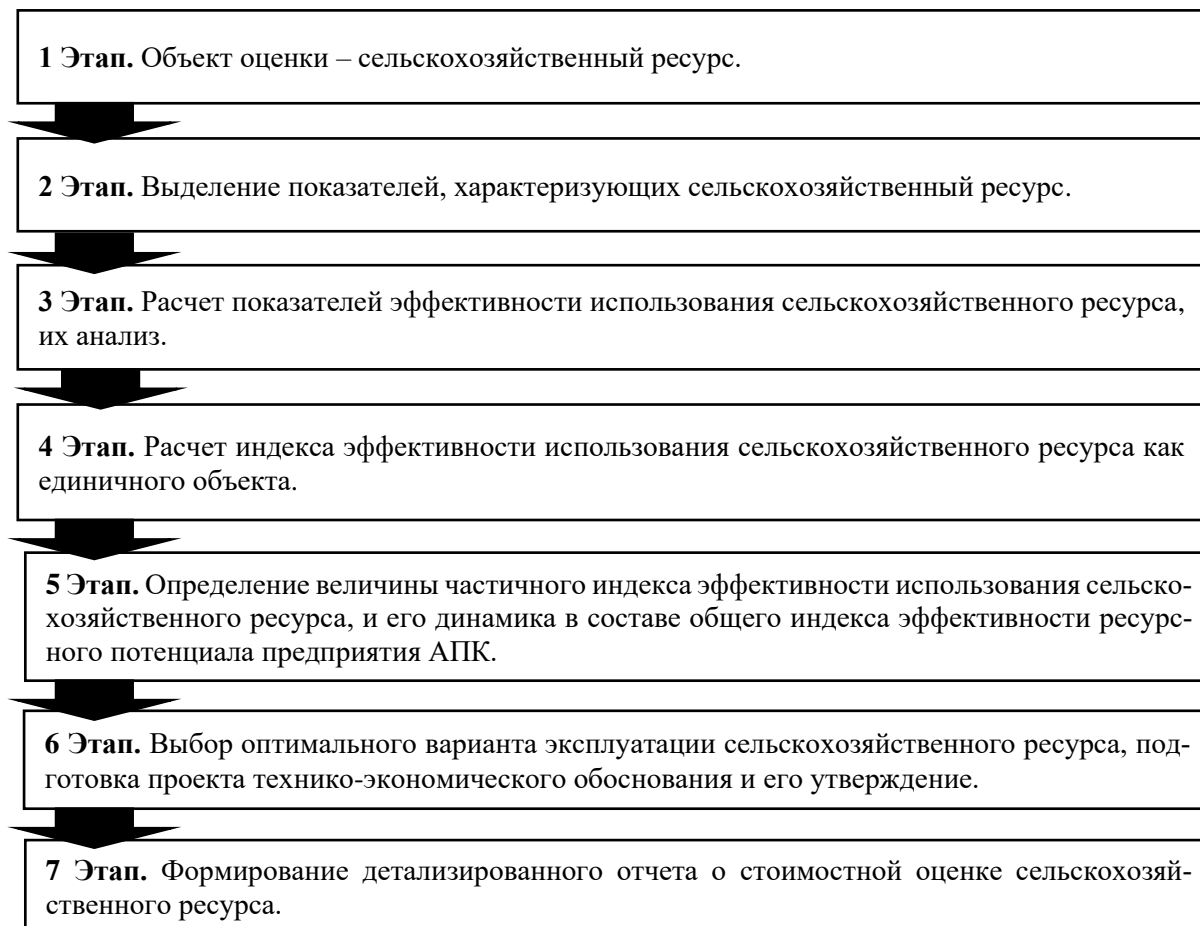


Рисунок - Методика оценки сельскохозяйственных ресурсов предприятий АПК и эффективности их использования

На втором этапе сотрудники аналитического отдела выделяют показатели, характеризующие сельскохозяйственный ресурс.

На третьем этапе исследуют показатели эффективности использования выделенного ресурса и проводят сравнительный анализ количественных величин за обозначенные периоды. В результате полученных аналитических данных составляется подробный отчет о возможной эффективности сельскохозяйственного ресурса при его рациональном использовании.

На четвертом этапе производят расчет индекса эффективности использования сельскохозяйственного ресурса как единичного объекта, по стандартной формуле: делением цены потребления, оцениваемого ресурса (стоимость

ресурса+ расходы на его приобретение до момента ввода в эксплуатацию (усл. ед.) на цену потребления ресурса-эталона (усл. ед.) [2. С. 42–47].

На пятом этапе выделяют величину исследуемого ресурса в структуре общего индекса ресурсного потенциала предприятия АПК, определяют степень его влияния на эффективность работы всего предприятия.

На шестом этапе, используя полученные данные из предыдущих этапов, производят выбор наиболее оптимального варианта эксплуатации сельскохозяйственного ресурса с подготовкой технико-экономического обоснования и утверждения данного проекта руководством предприятия.

Седьмой этап – подготовка детализированного отчета о стоимостной оценке исследуемого сельскохозяйственного ресурса, с отражением таких данных, как: общие сведения об объекте; подробная характеристика ресурса; технологические показатели, которые необходимо учитывать для выявления возможных вариантов получения дополнительных выгод от использования приобретенного ресурса.

Сформированный отчет, сотрудник аналитического отдела, предоставляет на рассмотрение руководству организации, которое утверждает оценочную стоимость исследуемого сельскохозяйственного ресурса и направленность его использования, в связи с запланированными к получению в будущем выгодами [3, с. 39–43].

По нашему мнению, предлагаемая методика должна использоваться систематично на предприятиях АПК по основным группам сельскохозяйственных ресурсов, от которых напрямую зависит деятельность и прибыльность предприятия. Методика позволяет: провести анализ качества и рациональности решений управленческого персонала по распределению сельскохозяйственных ресурсов (эффективность их потребления и воспроизведения); выявить уровень организованности рабочего процесса; исправить выделенные недочеты, наладить и упорядочить работу всех структурных подразделений, посредством применения инструкции, с разработанными вариантами действий по текущим и возможным нестандартным ситуациям.

Список литературы

1. Григорьева А. П. Проблемы устойчивого развития сельских территорий / Вестник АПК Ставрополя. - 2012. - №1. - С. 64–67.
2. Прущак О. В. Стратегические приоритеты устойчивого развития регионального АПК / Вестник Саратовского государственного социально-экономического университета. – 2016. - №5. – С. 42–47.
3. Салтанова А. Г. Структурные преобразования экономики отраслей России / Структурные преобразования экономики территорий: в поиске социального и экономического равновесия / Сборник статей по материалам международной научно-практической конференции (24 декабря 2019 г., г. Уфа). В 3 ч. Ч. 2/ – Уфа: Изд. НИЦ Вестник науки. - 2019. - С. 39–43.

УДК 631.162

ВЫСОКООРГАНИЗОВАННЫЕ ПРЕДПРИЯТИЯ АПК**Салтанова Ангелина Георгиевна**

кандидат экономических наук, доцент

ФГБОУ ВО «Донской государственный аграрный университет»,

пос. Персиановский

***Аннотация.** Целью исследования является выявление необходимости создания и приоритетного развития высокоорганизованного агропромышленного комплекса в Ростовской области. По результатам проведенного изыскания обозначены проблемы и предпосылки, способствующие созданию эффективных АПК региона. Выделены особенности сельскохозяйственного производства и варианты роста экономической стабилизации предприятий АПК.*

***Abstract.** The aim of the study is to identify the need for the creation and priority development of a highly organized agro-industrial complex in the Rostov region. Based on the results of the study, the problems and prerequisites are identified that contribute to the creation of effective agro-industrial complex in the region. The features of agricultural production and options for the growth of economic stabilization of agricultural enterprises are highlighted.*

***Ключевые слова:** сельскохозяйственные предприятия, агропромышленный комплекс (АПК), ресурсы, сельскохозяйственные ресурсы*

***Keywords:** agricultural enterprises, agro-industrial complex (agro-industrial complex), resources, agricultural resources*

Сельскохозяйственное производство представляет собой одну из наиболее сложных многокомпонентных систем и одновременно, является ведущей и важной отраслью народного хозяйства, так как осуществляет производство продуктов питания для населения страны и экспорта в страны-партнеры, также сырье

для перерабатывающей промышленности. От степени развитости и эффективности данной отрасли зависит жизненный уровень населения, его благосостояние, а также не менее важный показатель продовольственная безопасность страны.

Продукция сельского хозяйства является основным «донором» для многих отраслей экономики, неиссякаемым источником пополнения национального дохода, в связи с чем, от степени состояния развития сельскохозяйственного производства зависят пропорции народного хозяйства и динамика экономики всего государства.

Сельское хозяйство является не только одной из важнейших отраслей экономики, но и местом проживания определенного количества населения, со сложившимися устоями, психологией, историей. Так в настоящее время на сельскохозяйственных территориях проживает примерно 38,9 млн населения РФ. Сельскохозяйственное производство занимает примерно 40% всех земель Российской Федерации, и представлено основным потребителем материальных ресурсов страны [1, с. 26–30].

Основная задача регионов и страны в целом, заключается в активной реализации конкурентных преимуществ в аграрном секторе, создание или совершенствование существующих высокоорганизованных агропромышленных комплексов. С целью повышения экономической стабильности и увеличения темпов роста эффективного функционирования предприятий агропромышленного комплекса, улучшение жизни жителей сельских территорий их доходов, своевременное решение возникающих кризисных ситуаций разного характера.

Создание высокопроизводительных сельских территорий, АПК невозможно без комплексного исследования: особенностей сельскохозяйственного производства; ресурсов региона; ресурсного потенциала организаций, занимающихся сельским хозяйством, сбалансированности его элементов, качества их использования, и четко организованного учетного процесса.

Выделим ряд специфических особенностей, характерных для сельскохозяйственной отрасли: основное средство производство – земля, и при рациональном использовании не изнашивается, а улучшает качественные характеристики

[2, с. С. 27-36]; средства производства – живые организмы (животные, растения); масштабность производства, то есть размещение сельскохозяйственного производства осуществляется на существенных площадях, и различных климатических зонах; территориальная удаленность, масштабность производства связана с высоким объемом перевозок произведенной продукции, техники, материальных ресурсов; непрерывный процесс производства, использование произведенной продукции в дальнейшем производстве (средства производства – семена, посадочный материал, молодняк животных, птицы и т.д.); не совпадение рабочего периода с периодом производства сельскохозяйственной продукции, то есть возникает такое понятие как сезонность производства; оптимизация разделения труда, т.е. рациональное сочетание отраслей растениеводства с отраслями животноводства и развитием подсобных производств; характерный уровень для сельскохозяйственного производства технической оснащенности организации; характерная организация трудовых процессов на предприятии в отраслях растениеводства и животноводстве [3, с. 36-48].

Перечисленные особенности необходимо всесторонне исследовать и анализировать динамику за ряд отчетных периодов при создании сельскохозяйственной организации, ее управлении, внедрении программ развития и совершенствования производств, а также, с целью эффективного распределения ресурсов.

Первоочередной задачей для создания высокоорганизованных предприятий АПК региона, как жизнеобеспечивающих экономических структур, является рациональное использование экономических ресурсов в целях производства продуктов питания и сырья для перерабатывающей промышленности.

Второстепенной задачей предприятий АПК является четко организованная учетно-аналитическая система управления, объединяющая бухгалтерский, финансовый, управленческий, стратегический учеты. Данная система, обеспечит формирование обширной базы учетных данных о состоянии ресурсов, задействованных в производственный процесс, а также определенного готового продукта (зерно, овощи, фрукты, молоко, мясо, яйца, шерсть и др.), полученного в

результате преобразования экономических ресурсов, и удовлетворит информационную потребность внутренних сотрудников организации, и заинтересованных внешних пользователей, с целью привлечения инвестиций или торговых партнеров.

При помощи рационально организованной учетно-аналитической системы управления, у сотрудников финансовых отделов есть возможность: точно и своевременно отражать фактические затраты; оприходовать готовую продукцию; проводить анализ динамики ее себестоимости; определять резервы снижения текущих расходов; прогнозировать, приближенные к реальным, итоговые результаты производственно-финансовой деятельности предприятий АПК региона.

Системой учета предусмотрено разграничение затрат на отдельные статьи, позволяющие: определять произведенные элементы затрат на конкретный вид продукции; нормировать, планировать, осуществлять контроль за распределением и дальнейшим потреблением ресурсов на производственные цели; исчислять себестоимость единицы выпускаемой продукции.

Система анализа построена на использовании методов и процедур аналитических исследований, направленных на выявление отклонений фактических расходов от запланированных, определение факторов и причин появления перерасходов по статьям затрат, возникновения потерь, степень влияния экономических событий на финансовые показатели, разрабатываются рационализаторские решения по снижению себестоимости продукции и утверждается план их реализации, что позволит рационально использовать сельскохозяйственные ресурсы, снижать себестоимость готовой продукции, повысить рентабельность производства, в итоге вывести предприятия АПК региона на высокоорганизованный эффективный уровень.

Список литературы

1. Бельченко О. А., Кожевникова Т. М. Основные критерии и показатели устойчивости сельскохозяйственного производства / Социально-экономические явления и процессы. – 2011. – № 10. – С. 26–30.

2. Удалова З. В., Салтанова А. Г. Особенности учета земельных угодий в составе вклада в уставной капитал сельскохозяйственных организаций / Бух. учет в сельском хозяйстве. – 2014. – № 10. – С. 27–36.

3. Удалова З. В., Салтанова А. Г., Тарасов А. Н. У 28 Развитие учетно-аналитического обеспечения управления собственным капиталом в сельскохозяйственных организациях: монография – Ростов н/Д ФГБНУ ВНИИЭиН; Изд-во ООО «АзовПринт», 2018. – 179 с.

УДК 631.162

КЛАССИФИКАЦИЯ ПРИРОДНЫХ РЕСУРСОВ**Салтанова Ангелина Георгиевна**

кандидат экономических наук, доцент

ФГБОУ ВО «Донской государственный аграрный университет»,

пос. Персиановский

***Аннотация.** Целью исследования является определение и систематизация видов классификаций природных ресурсов, которые необходимо использовать в учете на предприятиях АПК. Изучены виды сельскохозяйственных ресурсов, сущность, экономическое содержание, аспекты их учета. Обозначены варианты роста экономической стабилизации предприятий АПК.*

***Abstract.** The aim of the study is to determine and systematize the types of classifications of natural resources that must be used in accounting at agricultural enterprises. The types of agricultural resources, essence, economic content, aspects of their accounting have been studied. The options for the growth of economic stabilization of agricultural enterprises are outlined.*

***Ключевые слова:** агропромышленный комплекс (АПК), ресурсы, классификация ресурсов, сельскохозяйственные ресурсы*

***Keywords:** agro-industrial complex (agro-industrial complex), resources, resource classification, agricultural resources*

В настоящее время научными деятелями в области экономики предложено множество вариантов классификаций природных ресурсов, в зависимости от выбранных подходов к их значению, сложившихся процессов их освоения и эксплуатации. Но единой общепринятой классификации ресурсов, так и не утверждено, потому что мнения ученых, в данном вопросе значительно расходятся.

Рассмотрим ведущие классификации природных ресурсов, которые

необходимо учитывать управленческому персоналу организаций, занимающихся сельским хозяйством для создания эффективного и прибыльного производства. Аналитики предприятий АПК разграничивают природные ресурсы по следующим классификациям: по происхождению, по видам хозяйствования, по признаку исчерпаемости [1, с. 21–36].

Классификацию природных ресурсов по происхождению рассмотрим в виде рисунка 1, согласно, которого, предприятия АПК выстраивают свою хозяйственную деятельность относительно наличия природных компонентов и принадлежности к конкретному природно-хозяйственному комплексу, также организации, могут сочетать в своей деятельности несколько хозяйственных комплексов, для получения прибыли от разных видов деятельности.

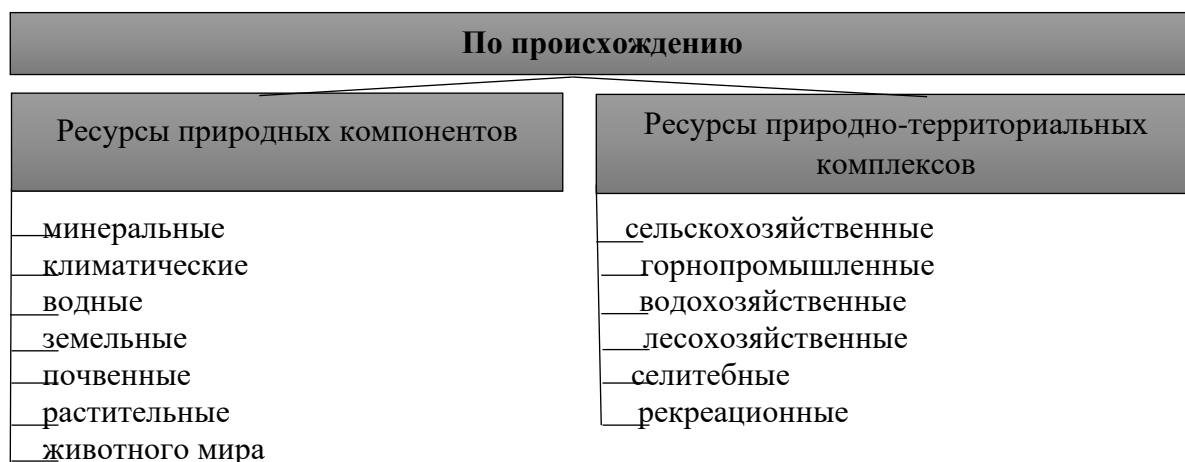


Рисунок 1 - Классификация природных ресурсов по происхождению

Ввиду наличия на территории Российской Федерации разных климатических условий, предприятиям для анализа, определения и разграничения видов деятельности, необходимо использовать классификацию природных ресурсов по видам хозяйствования (рисунок 2) [2, С. 26–30].

Проанализировав рисунок 2, отметим, что сельскохозяйственное производство, по сравнению с промышленностью, имеет более объемный набор ресурсов, которые дают возможность аграриям, при рачительном их распределении и использовании, получать высокие урожаи и приросты живой массы, что в свою очередь, послужит росту доходности сельскохозяйственного производства.

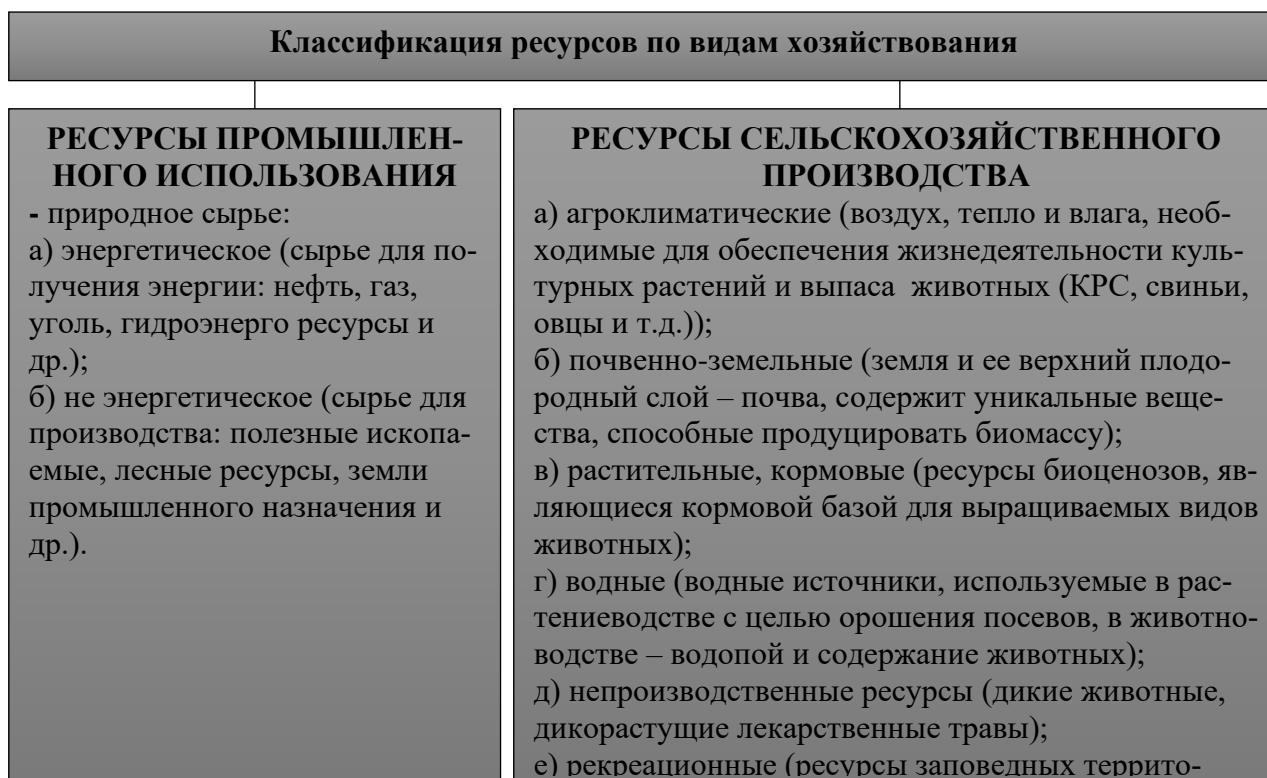


Рисунок 2 - Классификация природных ресурсов по видам хозяйствования

На наш взгляд, управленческому персоналу АПК, при разработке оптимизационных решений, направленных на подъем производственных мощностей, необходимо использовать классификацию ресурсного потенциала по принципу исчерпаемости, так как данная информация позволит более рационально и ответственно подходить к потреблению имеющихся в распоряжении хозяйства ресурсов (рисунок 3) [3, с. 16–36].

Согласно классификации, рассмотренной на рисунке 3, выделим, что в сельскохозяйственном производстве задействован ресурсный потенциал на 75% состоящий из неисчерпаемых и возобновляемых ресурсов, но данная закономерность действует лишь при условии бережного и рационального их использования. Рассмотренная классификация еще раз подтверждает вывод – сельскохозяйственное производство – сложная многокомпонентная система, напрямую зависящая от природных сил и законов.

Рассмотрев основные классификации ресурсов, актуальные для аграрной сферы, определим основную закономерность - состояние и эффективность деятельности АПК напрямую зависит от сбалансированности ресурсного

потенциала и качества его использования.



Рисунок 3 - Классификация ресурсного потенциала по признаку исчерпаемости

Данную закономерность управленческим структурам необходимо учитывать при принятии абсолютно всех решений на каждом этапе жизнедеятельности организации, так как это одна из основных возможностей роста конкурентных преимуществ и создания высокоорганизованных АПК.

Список литературы

1. Белов Н. Г. Бухгалтерский учет в сельском хозяйстве: учебник / под ред. Н. Г. Белова, Л. И. Хоружий. – М.: Эксмо, 2010. – 608 с.
2. Бельченко О. А., Кожевникова Т. М. Основные критерии и показатели устойчивости сельскохозяйственного производства / Социально-экономические явления и процессы. – 2011. – № 10. – С. 26–30.
3. Удалова З. В., Салтанова А. Г., Тарасов А. Н. У 28 Развитие учетно-аналитического обеспечения управления собственным капиталом в сельскохозяйственных организациях: монография – Ростов н/Д ФГБНУ ВНИИЭиН; Изд-во ООО «АзовПринт», 2018. – 179 с.

УДК 631.162

УЧЕТ ЗЕМЕЛЬНЫХ РЕСУРСОВ ПРЕДПРИЯТИЯМИ АПК**Салтанова Ангелина Георгиевна**

кандидат экономических наук, доцент

ФГБОУ ВО «Донской государственный аграрный университет»,

пос. Персиановский

***Аннотация.** Целью исследования является разработка теоретических и методических аспектов бухгалтерского учета земельных ресурсов предприятиями АПК, с целью развития системы управления основными средствами и затратами на производство определенного сельскохозяйственного продукта. Ввиду наличия обширных площадей плодородных земель, находящихся в собственности или аренде у предприятий АПК, возникает необходимость в ведении качественно организованного бухгалтерского учета земель.*

***Abstract.** The purpose of the study is to develop theoretical and methodological aspects of accounting for land resources by agricultural enterprises, with the aim of developing a system for managing fixed assets and costs for the production of a certain agricultural product. In view of the presence of vast areas of fertile land owned or leased by agricultural enterprises, it becomes necessary to maintain a well-organized land accounting.*

***Ключевые слова:** земельные ресурсы, предприятия агропромышленного комплекса (АПК), кадастровая стоимость земельных угодий, нормативная стоимость земельных угодий, справедливая стоимость земельных угодий*

***Keywords:** land resources, enterprises of the agro-industrial complex (agro-industrial complex), cadastral value of land, standard value of land, fair value of land*

Земля представляет собой - природный ресурс, природный объект, главное средство труда, территорию осуществления производственной деятельности,

капитальный актив. Земельный ресурс обладает плодородием, и по сравнению с остальными ресурсами не изнашивается, при качественном и бережном использовании улучшает свои характеристики. Уникальность земельных ресурсов заключается в том, что один объект включает в себя множество экономических характеристик, которые другими ресурсами заменить невозможно.

Отсутствие и неоднозначность учетной информации в финансовой документации о земле, формируемой и используемой предприятием АПК, ведет к принятию не эффективных управленческих решений и финансовым потерям [1, с. 6–15].

На сегодняшний день не существует единого, методически и теоретически утвержденного способа бухгалтерского учета земельных ресурсов, начиная от учета их при создании сельскохозяйственной организации, до момента использования или продажи. Каждое предприятие самостоятельно разрабатывает и применяет политику учета, что ведет к неточности учетных и статистических данных. Данная проблема накладывает существенный отпечаток на достоверность информации, отраженной в бухгалтерской отчетности о качестве использования земель организациями АПК.

В формах бухгалтерской отчетности предприятиями раскрывается мизерная доля информации о способе владения земельными ресурсами, их видах и направлениях использования, зачастую, отличная от действительности, это дезинформирует пользователей, заинтересованных в сотрудничестве. Применение последовательной практической методики ведения учета и отчетности земельных ресурсов предприятиями АПК является одним из эффективных подходов к управлению сельскохозяйственным производственным процессом и организацией в целом.

Исследовав теоретические и практические работы ученых-практиков, статистические данные предприятий АПК Ростовской области, по вопросам учета земельных ресурсов, предлагаем к практическому использованию на предприятиях АПК модель учета и отражения в бухгалтерских регистрах сельскохозяйственных земельных угодий, включающую в себя совокупность

последовательных действий сотрудников организации (Рисунок 1.).

1-й этап - предполагает активное владение и следование, существующим отечественным законам и нормативной документации при оценке земельных угодий;

2-й этап - формирование учетной информации в соответствии с положениями МСФО;

3-й этап - Утверждение в Учетной политике, утвержденной приказом руководства, методы оценки, применяемые для конкретных объектов основных средств, в которых, информация о земельных ресурсах, отражается обособленно;

4-й этап - выделение учета земли в отдельный раздел бухгалтерского учета и закрепления в Учетной политике информации, которая должна быть сформирована по каждому территориальному объекту, систематизированная по следующим направлениям:

1. Вид использования.
2. Назначение.
3. Право владения.
4. Обязательства по каждому объекту.
5. Проводимые операции.
6. Перечень первичных документов [2, с. 27–36].
7. Перечень сводных документов.

8. Введение новой формы бухгалтерской отчетности, дополнительно к нормативно-утвержденным пяти формам, для сельскохозяйственных организаций - форма бухгалтерской отчетности №6 «Отчет о состоянии и использовании земельных ресурсов», с отражением детализированной информации за ряд отчетных периодов в стоимостном (рубли), и натуральном выражении (гектары), по счетам: 01 «Основные средства»; 08 «Внеоборотные активы»; 75 «Расчеты с учредителями»; 80 «Уставный капитал», и другие [4, с. 56-69].

5-й этап - Своевременное отражение операций с земельными угодьями на счетах бухгалтерского учета, согласно утвержденной Ученой политике, способствует формированию актуальной информации о состоянии, динамике,

рациональном использовании земельных ресурсов.

6-й этап - Формирование бухгалтерской отчетности, отвечающей требованию информативной достоверности и детальности отражения состояния земельных участков, принадлежащих сельскохозяйственному предприятию.

7-й этап - предполагает проведение аналитических исследований учетной информации о произведенных операциях с земельными ресурсами за определенный промежуток времени [3, с. 56–68].

8-й этап - На данном этапе сотрудники аналитического отдела составляют отчет о проведенном анализе и аудите операций с земельными ресурсами, в котором детально выделяют существенные проблемы учетного процесса.

9-й этап - Предполагает активные действия сотрудников финансовых структур, направленных на разработку действенных вариантов по устранению обнаруженных проблем в учете земельных ресурсов.

10-й этап - В процессе рассмотрения вариантов, их анализа и степени практической применимости в текущих экономических и финансовых условиях организации, совет осуществляет выбор наиболее оптимального и эффективного метода, способного за непродолжительный промежуток времени усовершенствовать и систематизировать учетный процесс земельных угодий, исключая возникновение ранее выявленных проблем.

11-й этап - Предусматривает проведение аналитических и контрольных мероприятий по итогам недели, месяца, квартала или иного временного промежутка, утвержденного распоряжением руководства.

Разработанная нами практическая модель учета земельных ресурсов способствует систематизации действий сотрудников финансовых служб. В результате четкой и слаженной работы, которых, в учетно-аналитической системе будет сформирована актуальная информация о состоянии, динамике земельных угодий. Своевременное отражение учетных данных в первичной и отчетной бухгалтерской документации, способствует определению уровня экономической эффективности производства организации, а также рыночной стоимости активов экономического субъекта. В итоге, заинтересованные пользователи получают

актуальную информацию о качестве функционирования аграрного предприятия, и экономических выгодах от инвестиционных проектов с ним. Непосредственно предприятие - становлению развитой системы управления основными средствами и затратами на производство, в связи с чем будет достигнута основная цель производства – рост прибыли при минимизации затрат.

Список литературы

1. Козменкова С. В. Формирование бухгалтерской информации в системе управления рынком земель сельскохозяйственного пользования: Монография / Под ред. Проф. Мизиковского Е. А. – Нижний Новгород: Нижегородская гос. С.-х. академия, 2002. – 338 с.

2. Удалова З. В., Салтанова А. Г. Особенности учета земельных угодий в составе вклада в уставной капитал сельскохозяйственных организаций / Бух. учет в сельском хозяйстве. – 2014. – № 10. – С. 27–36.

3. Удалова, З. В. Современные концепции формирования учетно-аналитического обеспечения управления сельскохозяйственными организациями (теория и методология): монография / З. В. Удалова. – Ростов н/Д: Изд-во ЮФУ, 2011. – 528 с.

4. Удалова З. В., Салтанова А. Г., Тарасов А. Н. У 28 Развитие учетно-аналитического обеспечения управления собственным капиталом в сельскохозяйственных организациях: монография – Ростов н/Д ФГБНУ ВНИИЭиН; Изд-во ООО «АзовПринт», 2018. – 179 с.

ТЕХНИЧЕСКИЕ НАУКИ

УДК 004

РАЗРАБОТКА АВТОМАТИЗИРОВАННОЙ ИНФОРМАЦИОННОЙ СИСТЕМЫ «АВТОСТОЯНКА»

Шахбанова Инара Кадировна

к.э.н

Улубиев Ахмед Магомедович

магистрант

Омарова Зайнаб Омаровна

магистрант

ФГБОУ ВО «Дагестанский государственный технический университет»,
город Махачкала

***Аннотация.** В данный момент существует проблема в недостаточной координации и недостаточном контроле процесса парковки, что приводит к дополнительным временным затратам на поиск свободного парковочного места, к образованию «стихийных» парковок, парковки машин в непредназначенных для этого местах. Таким образом, для решения ранее указанных проблем, необходимо создать ИС, которая позволит автоматизировать и оптимизировать процесс постановки автомобиля на свободное парковочное место.*

***Ключевые слова:** стоянка, парковочное место, автомобиль*

At the moment, there is a problem of insufficient coordination and insufficient control of the parking process, which leads to additional time spent on finding a free parking space, to the formation of "spontaneous" parking lots, parking cars in unintended places. Thus, to solve the previously mentioned problems, it is necessary to create an IC that will automate and optimize the process of placing the car in a free parking space.

***Keywords:** parking, parking space, car*

Создание парковочных мест для автомобилей началось в одно время с появлением первых автомобилей. Количество автомобилей очень быстро растет и для решения возникнувших проблем ограниченности стояночных мест стали внедрять современные технологии.

Стоянкой называют здание или ее часть, сооружение или специальную открытую площадку, предназначенную только для хранения автотранспорта.

Согласно существующему многообразию видов стоянок автотранспорта, можно принять следующую классификацию стоянок:

- многоуровневые парковки в жилых зданиях или торговых/деловых центрах;
- подземные парковки в жилых зданиях или торговых/деловых центрах;
- подземно-надземные парковки в тех же зонах застройки;
- круглосуточные стоянки (огороженные-охраняемые);

Многоуровневые парковки обладают повышенной комфортностью (технические средства охраны, отопление, пожарная сигнализация, вентиляция, уборка территории). Однако в настоящее время парковки данного типа имеют наибольшую стоимость услуг, желающих и способных купить место в многоэтажном гараже могут позволить себе только 35% от всех автовладельцев.

Охраняемые автомобильные стоянки могут быть организованы на свободной от застройки территории. Преимуществом такого вида парковок является возможность ведения наблюдения за транспортом, тем не менее, от природных факторов (дождь, снег, солнечные лучи, осадки вредных веществ из атмосферы и т. п.) автомобиль не защищен.

В настоящее время подземные *парковки* получили большое распространение рядом или непосредственно под жилыми зданиями. Несомненным преимуществом такого вида парковок является наилучшая доступность жителям к своим автомобилям, к тому же автомобили находятся в оптимальных условиях для их хранения независимо от погодных условий.

Территория для хранения автомобилей в жилой застройке является самым простым и востребованным типом парковок. Однако автомобиль остается без

какого-либо наблюдения и подвержен воздействию природных факторов и окружающего мира.

Спрос на получение услуг по предоставлению стоянки для автомобилей неуклонно растет, что связано с постоянным ростом количества автомобилей на дорогах улиц, в частности и в г. Махачкала. По данным, опубликованным на портале *makhachkala.jsprav.ru*, в городе Махачкала особым спросом пользуются 25 предприятий по хранению транспортных средств с достаточно высоким числом клиентов в год (Табл. 1.1).

Таблица 1.1 - Предприятия, предоставляющие услуги хранения личного автотранспорта в городе Махачкала

№ п/п	Название автостоянки	Адрес
1	AutoReal	ул.Генерала Омарова, 90
2	Автостоянка	ул. Ирчи Казака, 2 Ж/З
3	Автостоянка	Ул. Петра Первого44
4	«Автопарковка»	Аэропорт Уйташ
5	Автопарковка к/т Россия	Пр. И.Шамиля, 64Ж
6	Автостоянка «Каспий-лада»	Ул.Амет-хана Султана,164
7	Многоэтажная стоянка рынка№2	Ул. Дзержинского11/1

В качестве объекта управления выберем автостоянка «AutoReal».

Под организационной структурой предприятия понимаются состав, соподчиненность, взаимодействие и распределение работ по подразделениям и органам управления, между которыми устанавливаются определенные отношения по поводу реализации властных полномочий, потоков команд и информации.

Предпринимательская деятельность организации осуществляется в целях получение прибыли, участия в формировании рынка оказания услуг по хранению личного автотранспорта. Для того чтобы организация соответствовала потребностям своего потребителя, она должна развиваться и меняться вместе с внешней средой.

На предприятии потребуются работники следующих должностей:

генеральный директор, администратор, охранника, уборщик.

Распределение функций между работниками предприятия:

– *директор* несет материальную ответственность за достоверность данных бухгалтерского учета, организует закупки необходимых материалов, занимается решением вопросов продвижения услуги на рынок, составляет отчеты, принимает решения о найме на работу;

– *администратор* ведет прием клиентов, выполняет функции кассира, несет материальную ответственность, контролирует процесс работы, следит за дисциплиной работников и качеством их работы;

– *охранник* ведет наблюдение за личным автотранспортом; обеспечивает пропускной режим автотранспорта; обеспечивает сохранности автомобилей и имущества, общественного порядка; организует оперативную связь с правоохранительными органами и др.

– *уборщик* следит за чистотой территории.

Основным назначением умных парковок является создание удобных условий для граждан, повышение качества жизни и лояльности клиента к объекту, точное определение количества и месторасположения свободных мест на стоянке, передача информации об этом водителю и персоналу, обеспечение простой и понятной навигации на автостоянке, регулирование трафика и т. д. Предполагаемая организация имеет следующую структуру (рис. 1.1).

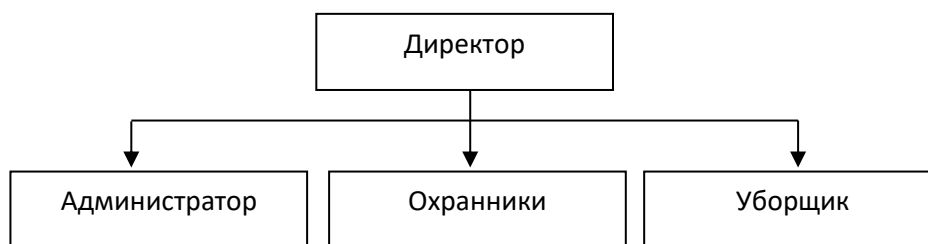


Рисунок 1.1 – Схема организационной структуры предприятия «AutoReal»

Список литературы

1. Гайдамакин Н. А. Автоматизированные информационные системы, банки и базы данных. Вводный курс: учебное пособие. - М: Гелиос АРВ, 2009.-

368 с.

2. О. Л. Голицына, Т. Л. Партыка, И. И. Попов. - М: Форум; Инфра-М, 2010.

3. Емельянова Н. З., Партыка Т. А., Попов И. Основы построения автоматизированных информационных систем: учебное пособие для студ. СПО. - М: Форум; Инфра-М, 2011.- 416 с.

4. Основы автоматизированных информационных систем: Автоматизированные информационные системы (АИС): учеб. пособ. для вузов / разработ. В. Н. Кузубовым. - М: Совр. Гум. Ун-т, 2010.

5. Основы автоматизированных информационных систем. Обеспечение автоматизированных информационных систем: учеб. пособ. для вузов / разработ. В. Н. Кузубовым. - М: Совр. Гум. Ун-т, 2011.

ГУМАНИТАРНЫЕ НАУКИ

УДК 009

О ПОНЯТИИ ПЕРЕВОДЧЕСКОГО ПИСЬМА

Фалько Кирилл Игоревич

аспирант (старший преподаватель)

научный руководитель Аликина Елена Вадимовна, профессор

ФГАОУ ВО «Пермский национальный исследовательский политехнический университет», город Пермь

***Аннотация.** В статье рассматривается понятие «переводческое письмо» как ключевой компонент речедейательностной единицы перевода. Выделяются теоретические предпосылки создания методики обучения переводческому письму. Обобщаются ключевые профессиональные характеристики переводческой деятельности на современном этапе развития профессии. Делается вывод о необходимости формирования и развития у переводчиков рецептивных и продуктивных письменных навыков; подчеркивается необходимость формирования цифровой грамотности.*

The article deals with the concept of translator's writing as a key component of the verbal-and-activity translation unit. The authors highlight the theoretical and methodological background of teaching translator's writing, with the key features of the contemporary translator's professional activity being summarized. The conclusion is made about the need for receptive and productive writing skills development, as well as for building the translator's digital literacy.

***Ключевые слова:** переводческое письмо, речедейательностная единица перевода, рецептивные и продуктивные умения, переводческое аудирование, переводческое чтение, письменная переводческая компетенция*

***Keywords:** translator's writing, verbal-and-activity translation unit, receptive*

and productive skills, translator's listening comprehension, translator's reading, translator's writing competence

В условиях современной рыночной экономики и стремительного развития информационно-коммуникационных технологий ключевыми компонентами профессиональной компетентности переводчика являются способность обработки большого объёма текстовой информации, а также умение воплощать обработанный материал в цифровой продукт, отвечающий требованиям заказчика и соответствующий профессиональным, техническим, прагматическим, этическим и прочим ключевым составляющим переводческой деятельности. На сегодняшний день спектр профессиональных задач специалиста в области перевода выходит далеко за пределы традиционных форм переводческой деятельности и включает в себя такие виды услуг, как рерайтинг, копирайтинг, транскреацию, блоггинг, локализацию, пред- и постредактирование машинного перевода, техническое креативное письмо и др. Данные сопутствующие виды переводческой деятельности отражены в трудовых функциях и действиях, представленных в профессиональном стандарте «Специалист в области перевода» [3], и для их реализации переводчику необходимо овладеть широким набором умений и навыков письменной речи как на родном, так и на иностранном языке.

Изучение письменного межъязыкового посредничества переводчиков диктует необходимость уточнения более узкого понятия «*переводческое письмо*», иллюстрирующего применение специалистом набора сформированных культурных знаний, развитых профессиональных умений и коммуникативных навыков, реализуемых в процессе поиска и получения информации, а также её дальнейшей обработки и преобразования в цифровой продукт, отвечающий требованиям заказчика. Несмотря на важную роль письменного межъязыкового посредничества в структуре профессионально ориентированных умений переводчика, специфика переводческого письма практически не освещена в научно-методических исследованиях. Кроме того, по мнению Л. К. Мазуновой, в методической литературе по сей день письмо зачастую рассматривается лишь

в качестве элемента формирования иноязычной коммуникативной компетенции – вспомогательного компонента для формирования других видов речевой деятельности [2]. С точки зрения О. В. Ковзанович, в методической литературе отсутствует чёткая трактовка понятия «письменная переводческая компетенция». В качестве его основных характеристик автор выделяет набор субкомпетенций (билингвистической, лингвокреативной, предметно-специальной, текстотипологической и др.), отражающих комплексный характер письменной переводческой деятельности [1].

Теоретическими предпосылками создания методики обучения студентов-лингвистов переводческому письму служат исследования, посвящённые методике обучения репродуктивным видам речевой деятельности – «переводческому аудированию» (Н. Н. Гавриленко, М. П. Коваленко, Е. А. Руцкая, Т. С. Серова и др.) и «переводческому чтению» (Ю. Н. Бирюкова, Н. Н. Гавриленко, Т. В. Мощанская, Л. П. Раскопина, С. Г. Улитина и др.). Для переводчика понимание прочитанного и услышанного текста является ключевым средством, при помощи которого становится возможным реализовать цель его профессиональной деятельности – донесение объективных сведений из текста оригинала целевой аудитории в форме письменного текстового материала или устного высказывания на языке перевода. Обучение основам переводческого анализа остается важным дидактическим компонентом в системе высшего образования, позволяющим на начальном этапе познакомить обучающихся с жанрово-стилистическими особенностями изучаемых материалов в процессе их усвоения и осмысления, а также представить алгоритм работы с текстом в условиях, приближенных к реальной деятельности переводчика. Последнее диктует необходимость обучения будущих переводчиков основам рационализации и оптимизации профессиональной деятельности при помощи, с одной стороны, использования информационно-коммуникационных технологий, а с другой – развития умений профессионально-ориентированного чтения с целью получения «значимой, потребительски ценной информации» [4].

В заключение отметим, что переводческое письмо формируется на стыке

рецептивной и продуктивной речевой деятельности, являясь ключевым компонентом речедетельностной единицы письменного перевода. В основе переводческого письма лежит восприятие, анализ и обработка информации и её последующее преобразование в цифровой продукт переводческой деятельности. Наряду с формированием и развитием рецептивных и продуктивных письменных навыков, важную роль в процессе обучения переводческому письму играет цифровая грамотность переводчика, что, в свою очередь, диктует необходимость разработки теоретических и методических основ обучения и применения в образовательном процессе современных информационно-коммуникационных технологий для повышения конкурентоспособности специалистов в быстро меняющихся условиях современного рынка труда.

Список литературы

1. Ковзанович О. В. Письменная компетенция переводчика: структурно-содержательный аспект / Вестник ИЖГТУ им. М. Т. Калашникова. 2012. №4 (56). С. 184–185.
2. Мазунова Л. К. Система овладения культурой иноязычного письма в языковом вузе: автор. дис. д. пед. наук. М., 2005. 52 с.
3. Приказ Министерства труда и социальной защиты РФ от 18 марта 2021 г. № 134 н «Об утверждении профессионального стандарта «Специалист в области перевода» [Электронный источник] / <https://www.garant.ru/products/ipo/prime/doc/400566180/> (дата обращения 20.08.2021).
4. Раскопина Л. П. Обучение гибкому профессионально-ориентированному иноязычному чтению в процессе профессиональной подготовки переводчика: дис. канд. пед. наук. Екатеринбург, 2005. 24 с.

**«ПЕРСПЕКТИВЫ РАЗВИТИЯ СОВРЕМЕННЫХ
СОЦИАЛЬНО-ЭКОНОМИЧЕСКИХ ПРОЦЕССОВ»**
XIX Международная научно-практическая конференция
Научное издание

Издательство ООО «НИЦ ЭСП» в ЮФО
(Подразделение НИЦ «Иннова»)
353440, Россия, Краснодарский край, г.-к. Анапа,
ул. Крымская, 216, оф. 32/2
Тел.: 8-800-201-62-45; 8 (861) 333-44-82
Подписано к использованию 22.08.2021 г.
Объем 306 Кбайт. Электрон. текстовые данные

ISBN 978-5-95283-662-4

